

### WYJAŚNIENIA TREŚCI SWZ

Dane	Opis
Tryb postępowania	art. 275 pkt 1. PZP
Nazwa zamówienia	Budowa budynku garażowego remizy dla Ochotniczej Straży Pożarnej w miejscowości Buków
Znak sprawy	05/2024
Data pisma	12.04.2024

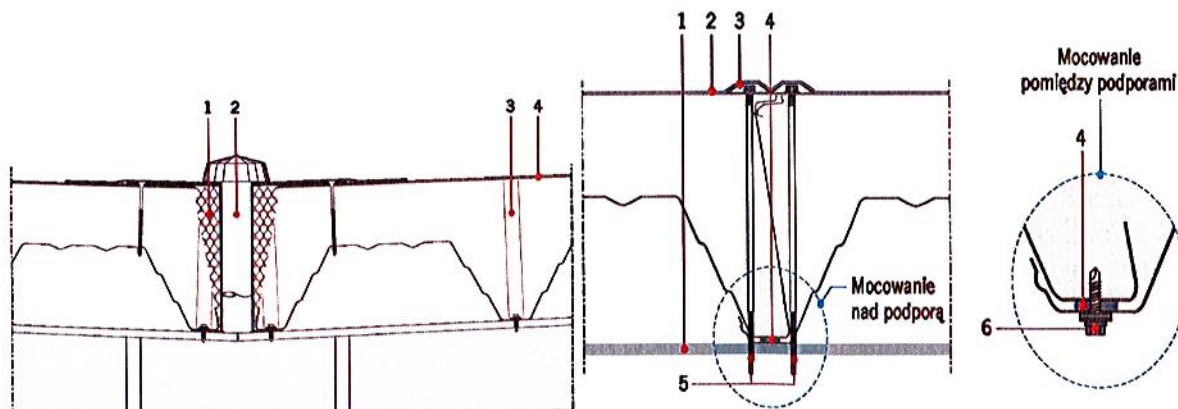
Działając na podstawie art. 284 ust. 6 ustawy z dnia 11 września 2019 r. – Prawo zamówień publicznych Zamawiający informuje, że w postępowaniu w terminie, o którym mowa w art. 284 ust. 2 wpłynęły zapytania do treści SWZ. W związku z tym poniżej zamawiający przedstawia treść zapytań wraz z wyjaśnieniami.

Pytanie 1:

W projekcie pominięto płatwie na konstrukcji dachowej gdzie są one konieczne do montażu płyt warstwowych na dachu. Proszę o uzupełnienie wraz z podaniem przekroju i ilości potrzebnych do prawidłowego montażu.

Odpowiedź 1:

*Dla celów projektowych przyjęto, że dach zostanie pokryty płytami warstwowymi o głębokim tłoczeniu blach po stronie dolnej, gdzie przetłoczenie blachy pełni funkcję płatwi (patrz załączone rysunki), co przy niewielkim rozstawie dźwigarów dachowych jest wystarczające ze względów konstrukcyjnych.*



Pytanie 2:

Zapytanie do przetargu. Proszę o udzielenie odpowiedzi:

- 1) Brak w projekcie podkonstrukcji ryglowej do montażu stolarki otworowej. Montaż stolarki w samej płycie warstwowej jest nie zgodne ze sztuką budowlaną.
- 2) Proszę o szczegółowy opis dotyczący wyposażenia ostrzegawczego i zabezpieczenia bram segmentowych informujące o ich otwieraniu i zamykaniu - lampa czerwona, zielona 1 szt do bramy czy na zewnątrz też - czy inny system?
- 3) Czy bramy mają być wyposażone ups (akumulatory które pozwolą tylko otworzyć bramę po zaniknięciu zasilania) czy może inne źródło zasilania awaryjnego? 4) Jaka struktura zew. panela v-profil czy stucco w bramach sementowych ?

Odpowiedź 2:

*1. Bramy wjazdowe będą osadzone w obramowaniach tworzonych przez elementy konstrukcyjne hali i to zostało określone w projekcie. Podkonstrukcje dla montażu pozostałych elementów stolarki otworowej nie stanowią składników konstrukcji budynku, muszą natomiast być dopasowane do wymaganego sposobu montażu tych elementów, stąd bez znajomości systemu stolarki, który będzie zastosowany, nie można jej skutecznie zaprojektować. Dla celów kosztorysowych przyjęto więc, że podkonstrukcja dla montażu okien i drzwi stanowi składnik tych okien i drzwi.*

*To samo dotyczy podkonstrukcji pod zabudowę syreny alarmowej na dachu.*

*2. Jeżeli wybrany system bram garażowych będzie zawierać w sobie wbudowany układ zabezpieczający - ostrzegawczy, to należy zastosować rozwiązanie systemowe. Jeśli natomiast brak będzie takiego rozwiązania lub będzie ono niekompletne, to należy zastosować się do poniższych wytycznych:*

*Bramy garażowe otwierane automatycznie wyposażać należy systemy*

- a) ostrzegawczo-zabezpieczający, optycznie informujący o ich ruchu podczas otwierania i zamykania (lampa wewnętrzna);*
- b) blokujący, przy napotkaniu przeszkody podczas zamykania.*

*3. Bramy garażowe otwierane automatycznie należy wyposażać systemy samoczynnego przełączania na zasilanie z rezerwowego źródła prądu, z zachowaniem możliwości otwierania ręcznego (punkt 4.8.1 opisu). Ze względu na sporadyczne wykorzystanie takiego systemu sugeruję rozwiązanie: zasilacz UPS z baterią akumulatorów o wydłużonej trwałości.*

*4. Struktura zewnętrzna paneli w bramach segmentowych - gładka. Ze względu na odporność na uszkodzenia mechaniczne i łatwość utrzymania w czystości można zalecić profil z przetłoczeniem "V" co 10 cm.*

Z uwagi na fakt, że Zamawiający udzielił wyjaśnień niezwłocznie, jednak nie później niż na 2 dni przed upływem terminu składania ofert, wskazany w SWZ termin składania i otwarcia ofert nie ulega zmianie.

**Zamieszczono na stronie internetowej prowadzonego postępowania**

Z up. BURMISTRZA  
mgr Artur Banasiak  
SEKRETARZ  
MIASTA I GMINY OTMUCHÓW