

The coat of arms of Otmuchów is a shield-shaped emblem. At the top, there are four green towers with yellow bases. Below this is a white castle tower with a crenellated top, set against a light blue background. The tower has a yellow arched entrance and a green decorative element above it. At the bottom of the shield is a green hill. The entire emblem is outlined in yellow.

**RAPORT O STANIE GMINY  
OTMUCHÓW  
ZA 2019 ROK**

**Stanisław Zaczyk**  
**Przewodniczący Rady Miejskiej**  
**w Otmuchowie**

**Radni Rady Miejskiej**  
**w Otmuchowie**

*Szanowni Państwo!*

Zgodnie z art. 28 aa Ustawy o samorządzie gminnym (Dz.U. z 2020, poz. 713) składam na Wasze ręce „Raport o stanie Gminy Otmuchów za 2019 rok” opracowany na podstawie informacji z naszych jednostek organizacyjnych i dostępnych danych GUS.

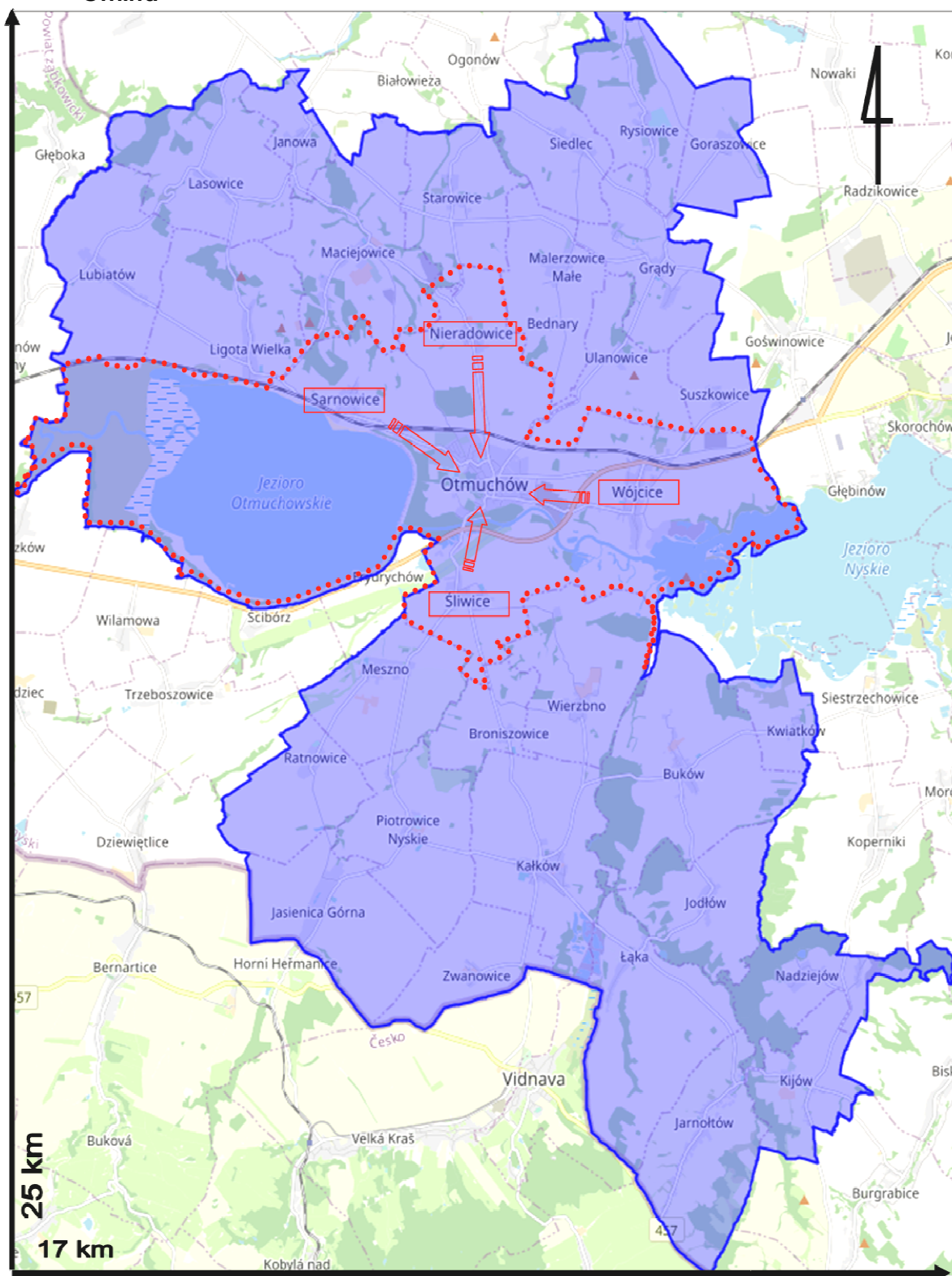
*Z wyrazami szacunku.*

**Burmistrz Miasta i Gminy**  
**Otmuchów**

**Jan Woźniak**

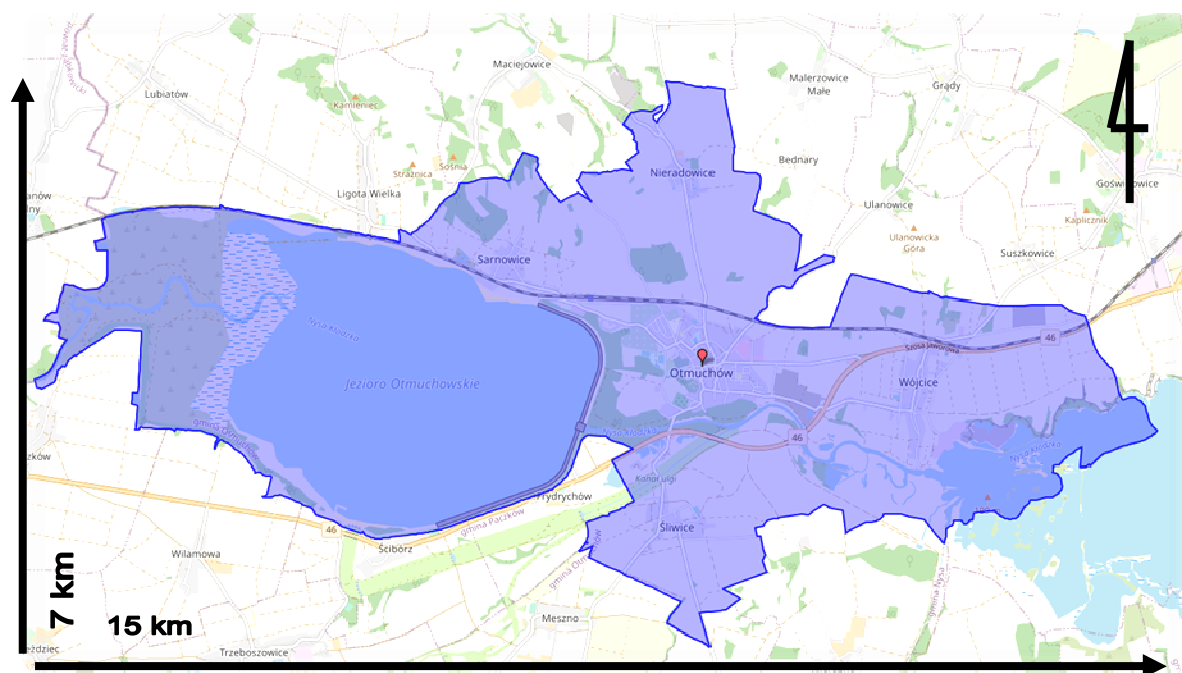
**INFORMACJE OGÓLNE.**

**Gmina**



miejsowości	35
sołectw	28
Powierzchnia w km <sup>2</sup>	187

## Miasto



### Podział administracyjny

Gminę Otmuchów - tworzy miasto Otmuchów i 28 sołectw: Broniszowice, Buków, Grądy, Goraszowice, Janowa, Jasienica Górna, Jarnołtów, Jodłów, Kałków, Kijów, Kwiatków, Lasowice, Ligota Wielka, Lubiatów, Łąka, Maciejowice, Malerzowice, Meszno, Nadziejów, Piotrowice Nyskie, Ratnowice, Siedlec, Starowice, Suszkowice, Ulanowice, Wierzbno, Zwanowice.

W niektórych sołectwach występują przysiółki: w Grądach - Laskowice, Pasieki, w Maciejowicach - Grodziszcze, w Nadziejowie - Kamienna Góra, w Piotrowicach - Krakówkowice, w Wierzbnie - Zwierzyniec.

Kształt graficzny Gminy wykazuje wyraźny podział jej terytorium na dwie części, które przedziela miasto.

### Powierzchnia i ludność - stan w dniu 31.12.2019 r.

Wyszczególnienie	Powierzchnia w km <sup>2</sup>	Ludność				
		Ogółem	Mężczyźni	Kobiety	Osób na 1 km	Kobiety na 100 mężczyzn
Gmina	187	<b>13316</b>	6440	6876	71	107
w tym miasto	49	<b>6452</b>	3052	3400	132	111

### Powierzchnia i ludność - stan w dniu 31.12.2018 r.

Wyszczególnienie	Powierzchnia w km <sup>2</sup>	Ludność				
		Ogółem	Mężczyźni	Kobiety	Osób na 1 km	Kobiety na 100 mężczyzn
Gmina	187	<b>13432</b>	6514	6918	72	106
w tym miasto	49	<b>6520</b>	3102	3418	133	110

## Ludność

Liczba mieszkańców Gminy Otmuchów wg miejscowości.

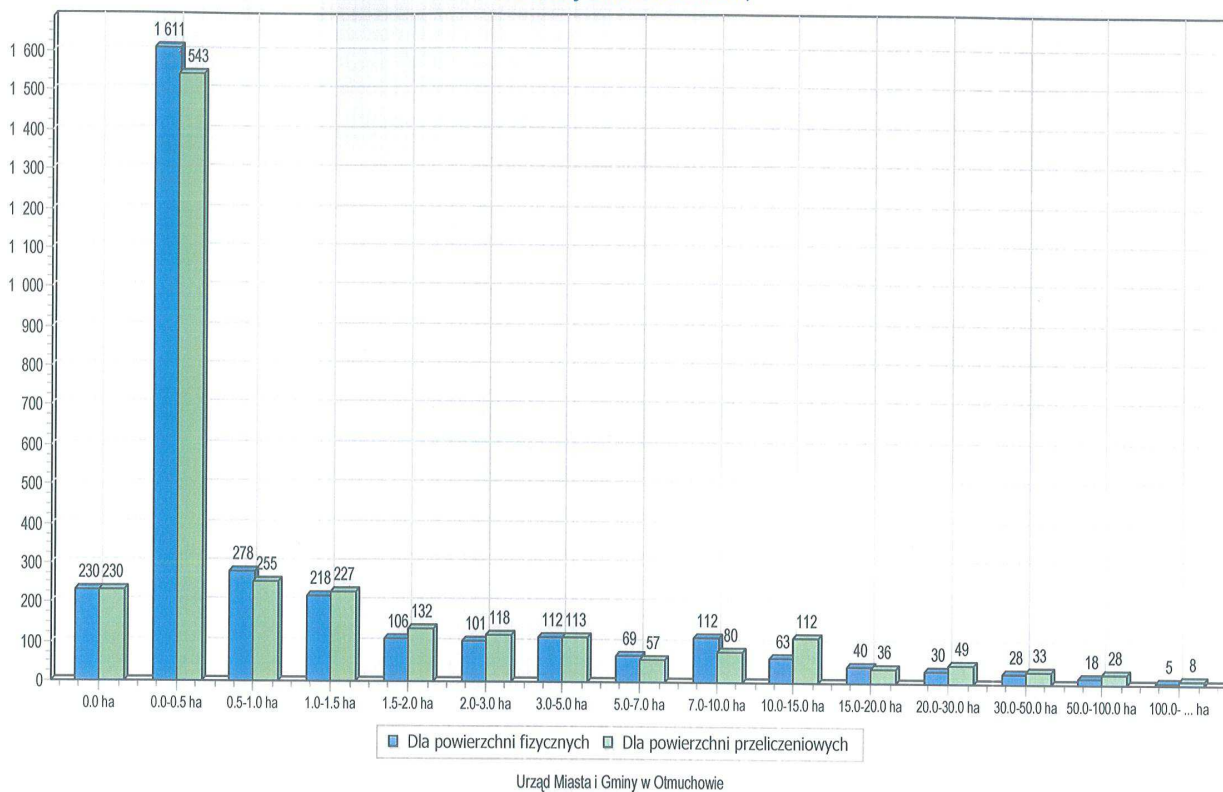
mieszkańcy na dzień;	31.12.2019			31.12.2018			różnica
	ogółem	Mężczyźni ogółem	Kobiety ogółem	ogółem	Mężczyźni ogółem	Kobiety ogółem	
BRONISZOWICE	100	46	54	100	47	53	0
BUKÓW	476	237	239	475	239	236	1
GORASZOWICE	85	40	45	84	39	45	1
GRĄDY	64	36	28	65	35	30	-1
GRĄDY-LASKOWICE	20	12	8	21	12	9	-1
GRĄDY-PASIEKI	49	25	24	50	26	24	-1
JANOWA	147	70	77	154	76	78	-7
JARNOŁTÓW	395	206	189	401	205	196	-6
JASIENICA GÓRNA	354	169	185	354	171	183	0
JODŁÓW	191	107	84	200	111	89	-9
KAŁKÓW	653	314	339	650	310	340	3
KIJÓW	222	107	115	216	103	113	6
KWIATKÓW	88	40	48	86	38	48	2
LASOWICE	136	80	56	134	79	55	2
LIGOTA WIELKA	331	161	170	331	160	171	0
LUBIATÓW	276	131	145	271	126	145	5
ŁĄKA	353	173	180	360	178	182	-7
MACIEJOWICE	513	260	253	526	270	256	-13
MACIEJOWICE-GRODZISZCZE	40	20	20	44	22	22	-4
MALERZOWICE MAŁE	236	113	123	236	112	124	0
MESZNO	319	147	172	318	150	168	1
NADZIEJÓW	170	76	94	178	84	94	-8
NADZIEJÓW-KAMIENNA GÓRA	48	18	30	48	19	29	0
OTMUCHÓW	6452	3052	3400	6520	3102	3418	-68
PIOTROWICE NYSKIE	232	122	110	233	122	111	-1
PIOTROWICE NYSKIE-KRAKÓWKOWICE	47	21	26	47	21	26	0
RATNOWICE	169	77	92	169	76	93	0
RYSIOWICE	205	106	99	208	108	100	-3
SIEDLEC	55	24	31	57	26	31	-2
STAROWICE	168	87	81	161	82	79	7
SUSZKOWICE	176	91	85	179	90	89	-3
ULANOWICE	98	54	44	101	54	47	-3
WIERZBNO	309	140	169	315	143	172	-6
WIERZBNO-ZWIERZYNIĘC	34	19	15	34	18	16	0
ZWANOWICE	105	59	46	106	60	46	-1
razem	13316	6440	6876	13432	6514	6918	-116

Urodzenia – 112 (K-56, M-56)

Zgony – 177 (K-82, M-95)

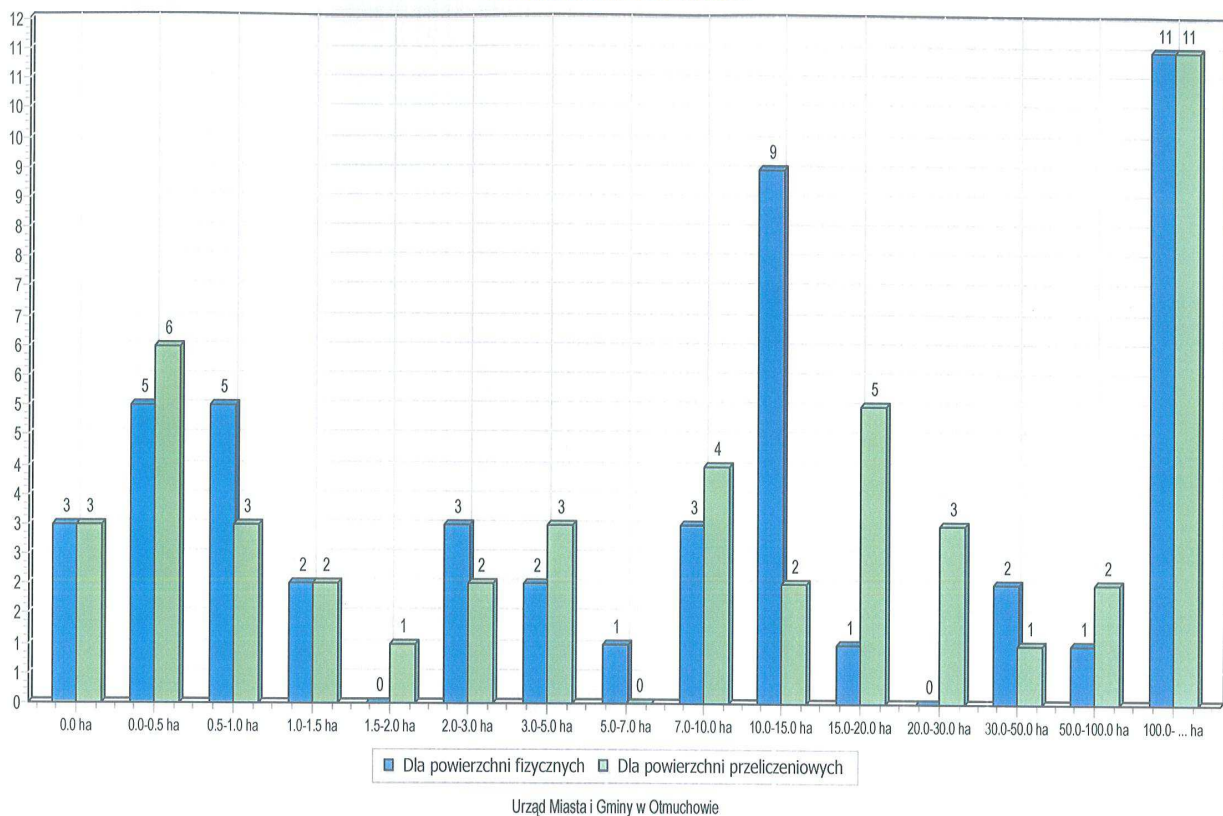
### Posiadanie ziemi – osoby fizyczne

Liczba gospodarstw wg powierzchni (tylko pow. rolna) - stan na 15.05.2020  
Dla wszystkich obszarów;



### Posiadanie ziemi – osoby prawne

Liczba gospodarstw wg powierzchni (tylko pow. rolna) - stan na 15.05.2020  
Dla obszarów: JGU ROLNY



Urząd Miasta i Gminy w Otmuchowie

System: PODATKI 2020.0.3.112.415

Operator: PRZYBYSZEWSKA AGNIES

Dla powierzchni fizycznych

### Liczba gospodarstw wg powierzchni osoby fizyczne

(z zaliczają podatków)

Powierzchnie z nier.

Powierzchnie z lasami

dla wszystkich obszarów

Zakres powierzchni	Ilość gospodarstw	Najmniejsza kwota podatku	Największa kwota podatku
0,0 - 0,4999 ha	1 784	0,00	143,23
0,5 - 0,9999 ha	331	0,00	265,99
1,0 - 1,4999 ha	214	0,00	381,45
1,5 - 1,9999 ha	105	0,00	492,13
2,0 - 2,9999 ha	111	0,00	735,05
3,0 - 4,9999 ha	115	161,05	1 081,44
5,0 - 6,9999 ha	67	429,84	1 588,29
7,0 - 9,9999 ha	109	0,00	2 396,12
10,0 - 14,9999 ha	67	0,00	3 463,99
15,0 - 19,9999 ha	42	1 222,92	4 279,56
20,0 - 29,9999 ha	32	428,37	6 502,96
30,0 - 49,9999 ha	29	2 613,91	11 624,17
50,0 - 99,9999 ha	18	9 472,19	20 660,15
100,0 ha i powyżej	5	19 931,33	35 276,54

Koniec wydruku

Urząd Miasta i Gminy w Otmuchowie

System: JGU 2020.0.3.112.415

Operator: PRZYBYSZEWSKA AGNIES

Dla powierzchni fizycznych

### Liczba gospodarstw wg powierzchni Osoby prawne

(z zaliczają podatków)

Powierzchnie z nier.

Powierzchnie z lasami

dla obszaru: JGU ROLNY

Zakres powierzchni	Ilość gospodarstw	Najmniejsza kwota podatku	Największa kwota podatku
0,0 - 0,4999 ha	8	0,00	70,15
0,5 - 0,9999 ha	5	0,00	247,46
1,0 - 1,4999 ha	2	149,51	338,78
1,5 - 1,9999 ha	0	---	---
2,0 - 2,9999 ha	3	253,09	545,65
3,0 - 4,9999 ha	2	560,56	581,66
5,0 - 6,9999 ha	2	977,89	1 351,23
7,0 - 9,9999 ha	2	1 145,66	1 335,23
10,0 - 14,9999 ha	9	1 971,64	2 990,67
15,0 - 19,9999 ha	1	0,00	0,00
20,0 - 29,9999 ha	0	---	---
30,0 - 49,9999 ha	2	4 864,21	7 169,99
50,0 - 99,9999 ha	1	9 839,89	9 839,89
100,0 ha i powyżej	11	30 805,13	212 366,53

Koniec wydruku

**Klasy i rodzaje użytków - osoby fizyczne**

Urząd Miasta i Gminy w Otmuchowie System: PODA.TKI.2020.0.3.12.415 Operator: SOBOL JOANNA		Zestawienie gruntów wg klas użytków - szczegółowo													Grunty z gospodarstw rolnych	
		Dla wszystkich obszarów;													Powierzchnie przeliczeniowe w ha	
Rodzaj	kl. I	kl. II	kl. III	kl. IIIa	kl. IIIb	kl. IV	kl. IVa	kl. IVb	kl. V	kl. VI	kl. VIz	bez kl.	Razem			
B-L		0,0300	1,7740		0,4618				0,1281					2,3939		
B-Ps		0,8346	19,5577		9,0253				1,4337					30,8513		
B-R		1,0337	32,6463	14,7455	5,8829	1,8596	0,4400							70,8202		
Br-L		1,3073		0,0500										1,3573		
Br-Ps		0,0512	4,4922	5,0674	0,1809									9,7917		
Br-R		0,0830	7,5923	3,2186	2,3205	0,5593	0,0832							13,8569		
Lz-L		0,0500	0,6534	1,3078	0,0768									2,0880		
Lz-Ps		0,2006	0,4186	0,6753	0,2310	0,2920								1,8175		
Lz-R		0,0460	0,3800	0,6579	0,9868	0,5492	0,1280	0,0920						2,8399		
Lzr-L		0,2241		0,5147										0,7388		
Lzr-P		0,0846		0,0041										0,0887		
Lzr-R		0,0587		0,0442										0,1078		
L	0,3150	77,9687	238,8361	109,6102	2,7138	0,8436								430,2874		
Ps	33,9769	118,7777	32,8599	6,0059	1,6275									193,2479		
R	39,9555	755,5641	3335,1391	2905,6161	1682,6075	427,4063	96,8837	14,6486						9257,8209		
S	0,2160		0,1890											0,4050		
S-L		0,3673		0,6313										0,9986		
S-Ps		2,9859	28,1838	4,0466	0,1040									35,3203		
S-R		1,5197	16,8866	14,8008	5,2434	0,6806	0,0630							39,1941		
W												3,9727		3,9727		
Wsr												3,2259		3,2259		
Wsr-R		0,0160		0,4075	0,2192									0,6427		
<b>Razem:</b>	40,2705	874,5764	414,6768	3392,6492	2939,2279	164,2503	1705,8366	435,0783	110,1592	17,9437	7,1986			10101,8675		

Koniec uzasadnienia



**Klasy i rodzaje użytków - osoby prawne**

<b>Zestawienie gruntów wg klasużytków - szczegółowo</b>														
Dla obszaru: JGU ROLNY														
Grunty z gospodarstw rolnych														
Powierzchnie przeliczeniowe w ha														
Urząd Miasta i Gminy w Otmuchowie System: JGU 2020.0.3.112.415 Operator: SOBOL JOANNA	Rodzaj	kl. I	kl. II	kl. III	kl. IIIa	kl. IIIb	kl. IV	kl. IVa	kl. IVb	kl. V	kl. VI	kl. VIz	bez kl.	Razem
	B-L		0,6300											0,6300
	B-Ps		0,8400	9,5985		1,5508								11,9893
	B-R		3,1315	19,1988	7,6204		12,6111	0,2900						42,8518
	Br-L		0,9895											0,9895
	Br-Ps			1,0174										1,0174
	Br-R		0,5086		3,0808			0,5600						4,1494
	Lz-L		0,1320	0,3460		0,0784		0,0120						0,5684
	Lz-Ps			0,1132		0,6519		0,2218	0,6020					1,5889
	Lz-R		0,0468		1,1291	1,0089		0,4034	0,0729	0,5321	0,0760			3,2692
	Lzr-L			0,0764				0,0063						0,0827
	Lzr-R				0,2345	0,4383		0,0020						0,6748
	Ł		6,9248	56,0593		9,3608		0,7180	0,1209					73,1838
	Ps		21,8472	73,4284		28,2346		2,2247	0,0300					125,7649
	R	36,3847	1132,8855	2667,1460	1795,7605	1014,7190	246,4481	39,5078	2,8561					6935,7077
	S-Ps		0,5945	2,1099										2,7044
	S-R				0,4590			0,1463						0,6053
	W												5,3242	5,3242
	W-Ps			0,0125										0,0125
	<b>Razem:</b>	36,3847	1168,5304	142,7616	2690,7892	1805,2871	39,8828	1028,4418	246,8110	43,2164	3,6650		5,3242	7211,1142

Klasyfikacja użytków gruntowych

<u>Grupa</u> (kategoria gruntu)	Rodzaj użytku gruntowego	Oznaczenie rodzaju według <u>EGiB</u> (OFU)	
<b>Grunty rolne</b>	grunty orne	<b>R</b>	
	sady	<b>S</b>	
	łąki trwałe	<b>Ł</b>	
	pastwiska trwałe	<b>Ps</b>	
	grunty rolne zabudowane	<b>Br</b>	
	grunty pod stawami	<b>Wsr</b>	
	grunty pod rowami	<b>W</b>	
	grunty zadrzewione i zakrzewione na użytkach rolnych	<b>Lzr</b>	
	nieużytki	<b>N</b>	
<b>Grunty leśne</b>	lasy	<b>Ls</b>	
	grunty zadrzewione i zakrzewione	<b>Lz</b>	
<b>Grunty zabudowane i zurbanizowane</b>	tereny mieszkaniowe	<b>B</b>	
	tereny przemysłowe	<b>Ba</b>	
	inne tereny zabudowane	<b>Bi</b>	
	zurbanizowane tereny niezabudowane lub w trakcie zabudowy	<b>Bp</b>	
	tereny rekreacyjno-wypoczynkowe	<b>Bz</b>	
	użytki kopalne	<b>K</b>	
	Tereny komunikacyjne	drogi	<b>dr</b>
		tereny kolejowe	<b>Tk</b>
		inne tereny komunikacyjne	<b>Ti</b>
		grunty przeznaczone pod budowę dróg publicznych lub linii kolejowych	<b>Tp</b>
<b>Użytki ekologiczne</b>		<b>E-Ws, E-Wp, E-Ls, E-Lz, E-N, E-Ps, E-R, E-Ł, E-Lzr E-W<sup>la</sup></b>	
<b>Grunty pod wodami</b>	grunty pod morskimi wodami wewnętrznymi	<b>Wm</b>	
	grunty pod wodami powierzchniowymi płynącymi	<b>Wp</b>	
	grunty pod wodami powierzchniowymi stojącymi	<b>Ws</b>	
<b>Tereny różne</b>		<b>Tr</b>	

## **PROGRAMY I STRATEGIE**

W Gminie Otmuchów w 2019 r. obowiązywały następujące dokumenty strategiczne:

- **Strategia Rozwoju Gminy Otmuchów na lata 2004 – 2020,**  
Cele strategiczne zostały niemal w 100 % osiągnięte.
  - MODERNIZACJA I ROZWÓJ MIEJSCOWEGO POTENCJAŁU GOSPODARCZEGO – zmodernizowano drogi, oświetlenie, uzbrojenie terenu, wyznaczenie terenów inwestycyjnych.
  - OCHRONA ŚRODOWISKA NATURALNEGO – wprowadzono programy ochrony powietrza, dofinansowanie do wymiany kotłów c.o., monitorowana jest jakość powietrza, systematycznie realizowana jest budowa kanalizacji sanitarnej i oczyszczalni przydomowych, uporządkowanie gospodarki odpadami.
  - RESTRUKTURYZACJA ROLNICTWA I ROZBUDOWA SEKTORA PRZETWÓRSTWA ROLNO-SPOŻYWCZEGO ORAZ WIELOFUNKCYJNY ROZWÓJ OBSZARÓW WIEJSKICH - obszary wiejskie od szeregu lat są na czele listy zainteresowań władz gminy, liczne inwestycje ułatwiają mieszkańcom życie i umożliwiają rozwój .
  - ROZWÓJ TURYSTYKI NA BAZIE POSIADANEGO POTENCJAŁU I WALORÓW PRZYRODNICZYCH – rozbudowa obiektów infrastruktury noclegowej, wypoczynkowej, popularyzacja gminy to tylko nieliczne przykłady działań w tym zakresie.
  - ROZBUDOWA I MODERNIZACJA INFRASTRUKTURY SPOŁECZNEJ – budowa i modernizacja świetlic, miejsc spotkań itd. Prowadzona jest w każdym sołectwie i mieście, ściśle współdziałamy w tym zakresie ze społecznościami lokalnymi, aby realizować ich potrzeby.
  - ROZWÓJ WSPÓŁPRACY MIĘDZYREGIONALNEJ I TRANSGRANICZNEJ ORAZ KONTAKTÓW INDYWIDUALNYCH – ściśle kontakty z gminami partnerskimi z 7 krajów to już wieloletnia tradycja, najwięcej projektów realizujemy we współpracy z sąsiadami z Czech.
  
- **Program ochrony środowiska dla Gminy Otmuchów na lata 2016 -2020,**
  - SYSTEM ZARZĄDZANIA OCHRONĄ ŚRODOWISKA – uwzględnianie problematyki ochrony środowiska w procesach inwestycyjnych i rozwojowych gminy Otmuchów, ciągła poprawa stanu środowiska w zakresie 4 komponentów: wody, ziemia, powietrze i hałas oraz racjonalne korzystanie z surowców naturalnych, nadzorowanie zagrożeń powstającym w wyniku negatywnego działania mieszkańców oraz działalności gospodarczej,
  - OCHRONA POWIETRZA – stały monitoring jakości powietrza (6 sensorów) , dopłaty z gminy do wymiany kotłów c.o. oraz pomoc mieszkańcom przy składaniu wniosków do WFOŚ i GW w Opolu, udział w Programie 5.5 Ochrona Powietrza RPO WO na lata 2014-2020 (23 bud.), budowa systemu ochrony powietrza poprzez udział w programie LIVE oraz w przyszłości ELENA – stanowisko specjalisty d. s ochrony powietrza,
  - OCHRONA PRZED HAŁASEM – dbałość o nawierzchnię dróg w gminie, ich przebudowy, działania w zakresie ograniczenia uciążliwości hałasu np. tereny izolacyjne z zielenią, wnioskowanie dot. ograniczenia prędkości na drogach gminy lub wskazywanie celowości utworzenia jednokierunkowych dróg, ulic w mieście,
  - OCHRONA I WYKORZYSTANIE WÓD – uporządkowanie gospodarki wodno-ściekowej poprzez realizację Gminny inwestycji dot. wiejskich i przydomowych oczyszczalni ścieków komunalnych, monitorowanie ilości zużytej wody

- i kontrolowanie w zakresie wywozu ścieków po wykonaniu bilansów ścieków, właściwe odprowadzanie wód opadowych i deszczowy oraz dbanie o ich odpowiedni stan sanitarny oraz wnoszenie z tego tyt. opłat do PGW WP,
- OCHRONA PRZYRODY- właściwa polityka w zakresie chronionych gatunków flory i fauny, realizacja działań ochronnych w Obszarze Chronionego Krajobrazu Jezior Otmuchowskiego i Nyskiego i Obszaru Natura 2000 J. Otmuchowskie, zezwolenia na wycinkę drzew i krzewów po analizie konieczności ich wycinki,
  - GOSPODARKA ODPADAMI – właściwa segregacja odpadów komunalnych, w tym prawidłowe zagospodarowanie bioodpadów oraz zapobieganie powstawaniu dzikich wysypisk odpadów, przestrzeganie zasad czystości i porządku w gminie, edukowanie w zakresie nie wypalania pozostałości roślinnych, odpadów,
  - OCHRONA POWIERZCHNI ZIEMI – program usuwania azbestu, usuwanie powstających wysypisk śmieci, zapobieganie przelewaniu się bezodpływowych zbiorników na ścieki komunalne, rekultywacje i przywracanie funkcji przyrodniczej terenów i gruntów zdegradowanych, działania proekologiczne oraz zwiększanie świadomości rolników w zakresie właściwego użytkowania gleb,
  - BEZPIECZEŃSTWO CHEMICZNE I BIOLOGICZNE – przeciwdziałanie i eliminacja miejscowych zagrożeń – neutralizacja substancji niebezpiecznych, usuwanie zagrożeń sanitarnych w postaci wycieków ze zbiorników i niewłaściwego składowania przez mieszkańców substancji niebezpiecznych.
- **Lokalny Program Rewitalizacji na lata 2016 – 2022,**
    - ZWIĘKSZENIE WALORÓW ESTETYCZNYCH PRZESTRZENI MIEJSKIEJ (w postaci nieruchomości i infrastruktury płaskiej) – rewitalizacja Rynku i ul. Krakowskiej
    - MODERNIZACJĘ ORAZ POPRAWĘ STANU TECHNICZNEGO BUDYNKÓW MIESZKALNYCH I UŻYTECZNOŚCI PUBLICZNEJ – na bieżąco;
    - POPRAWA STANU TECHNICZNEGO I ROZWÓJ INFRASTRUKTURY DROGOWEJ (CEL SZCZEGÓŁOWY – na bieżąco wg możliwości, wg sprawozdania WS -
    - ROZWÓJ SIECI CHODNIKÓW I ŚCIEŻEK ROWEROWYCH WRAZ Z ZAGOSPODAROWANIEM ZIELENI MIEJSKIEJ – chodniki wykonywane własnym sumptem lub w porozumieniu z powiatem,
    - ODTWORZENIE WARTOŚCI ZABYTKOWYCH, HISTORYCZNYCH I ARTYSTYCZNYCH ZABUDOWY MIEJSKIEJ – remonty UMiG i Ratusza, wspieranie wspólnot i właścicieli w remontach budynków;
    - WSPIERANIE GOSPODARKI NISKOEMISYJNEJ I MODERNIZACJI ENERGETYCZNEJ W MIEŚCIE – dopłaty do wymiany kotłów ce z własnych środków i pomoc w uzyskaniu dofinansowania w ramach programu "Czyste Powietrze".
    - AKTYWNOŚĆ I INTEGRACJA SPOŁECZNA OSÓB ZAMIESZKUJĄCYCH OBSZARY ZDEGRADOWANE – wspieranie organizacyjnie i logistycznie wszelkich inicjatyw społecznych w tym zakresie;
    - ZNIWELOWANIE KONCENTRACJI NEGATYWNYCH ZJAWISK SPOŁECZNYCH, TAKICH JAK BEZROBOCIE CZY PRZESTĘPCZOŚĆ W PRZESTRZENI MIEJSKIEJ – współpraca z PUP i KP Otmuchów
    - AKTYWIZACJA I WZMOCNIENIE LOKALNEJ PRZEDSIĘBIORCZOŚCI WYKORZYSTUJĄCEJ EFEKTY MODERNIZACJI INFRASTRUKTURALNEJ I PRZESTRZENNEJ – wg indywidualnych wniosków
    - POWSTAWANIE NOWYCH MIEJSC PRACY I WZROST AKTYWIZACJI ZAWODOWEJ MIESZKAŃCÓW OBSZARU ZDEGRADOWANEGO – współpraca z PUP Nysa, wspieranie inicjatyw III sektora.

- **Program Gospodarki Niskoemisyjnej dla Gminy Otmuchów,**
  - SPADEK POZIOMU EMISJI DWUTLENKU WĘGLA W GMINIE OTMUCHÓW - promowanie ekologicznych źródeł ciepła i wsparcie finansowe oraz organizacyjne dla mieszkańców w zakresie likwidacji kotłów za paliwo stałe tzw. „Kopciuchów”, eliminacja nadmiernego ruchu pojazdów w obrębie Rynku i przyległych ulic poprzez realizację Rewitalizacji Otmuchowa,
  - SPADEK POZIOMU ZUŻYCIA ENERGII KOŃCOWEJ – systematyczne modernizacje oświetlenia ulicznego wraz w wymianą opraw świetlnych na nowoczesne i energooszczędne, działania edukacyjne w szkołach i skierowane do mieszkańców gminy dot. oszczędnego gospodarowania zasobami energii, wymiana sposobu ogrzewania w budynkach użyteczności publicznej na niskoemisyjną wraz z termomodernizacją budynków, informowanie mieszkańców o dotacji z WFOŚ i GW na termomodernizację budynków mieszkalnych i wymianę okien i drzwi i pomoc w jej uzyskaniu.
  - ZWIĘKSZENIE UDZIAŁU ENERGII POCHODZĄCEJ Z ODNAWIALNYCH ŹRÓDEŁ ENERGII (OZE) – wspieranie jako b. udziałowiec spółki „Polski Solar” powołanej do wybudowania i prowadzenia elektrowni fotowoltaicznej na terenach gminnych, ponadto realizowano propagowanie idei OZE wśród mieszkańców i firm, pomoc dla mieszkańców wnioskujących do WFOŚ i GW w zakresie uzyskania pożyczek na realizację przedsięwzięć dot. OZE.
  
- **Studium uwarunkowań i kierunków zagospodarowania przestrzennego Gminy Otmuchów.**
  - ROZPOZNANIE AKTUALNEJ SYTUACJI GMINY, ISTNIEJĄCYCH UWARUNKOWAŃ ORAZ PROBLEMÓW ZWIĄZANYCH Z JEJ ROZWOJEM - W studium uwarunkowań i kierunków zagospodarowania przestrzennego gminy Otmuchów przyjęto założenie, że celem generalnym rozwoju będzie ekorozwój, przez który należy rozumieć zrównoważony udział czynników ekologicznych, gospodarczych i społecznych w kształtowaniu procesów rozwojowych gminy, co w rezultacie ma miejsce obecnie. Ogromną wagę przywiązuje się do czystości powietrza i realizuje się programy związane z ochroną środowiska, takie jak wymiana kotłów c.o., odnawialne źródła energii, fotowoltaika.
  - SFORMUŁOWANIE KIERUNKÓW ZAGOSPODAROWANIA PRZESTRZENNEGO I ZASAD POLITYKI PRZESTRZENNEJ GMINY, W TYM ZASAD OCHRONY INTERESU PUBLICZNEGO – W Studium zawarto sformułowanie, iż efektem pożądanym zmian w zagospodarowaniu przestrzennym zapisanych w przekroju różnych sfer gospodarowania winno być sukcesywne wypełnianie podstawowych celów rozwoju gminy, do których w ujęciu bardzo generalnym – zaliczono: poprawę jakości życia, zwiększenie efektywności gospodarowania, tworzenie ładu przestrzennego. Przeprowadzono rewitalizację miasta Otmuchowa, włączono cztery miejscowości do obrębu miasta, uruchomiono programy socjalne typu SENIOR 80+, becikowe, bezpłatne żywienie w szkołach. Stawia się również na budownictwo socjalne.
  - STWORZENIE PODSTAWY DO KOORDYNACJI PLANÓW MIEJSCOWYCH I DECYZJI O WARUNKACH ZABUDOWY I ZAGOSPODAROWANIA TERENU WYDAWANYCH BEZ PLANÓW – obecnie podjęto uchwałę o zmianie Studium i dostosowania terenów włączonych do miasta pod budownictwo mieszkaniowe i możliwość sporządzenia na tych terenach planu zagospodarowania

przestrzennego, aby ograniczyć wydawanie decyzji o warunkach zabudowy, a tym samym „rozrzucenie” zabudowy.

- PROMOCJA ROZWOJU GMINY – prowadzona na bieżąco poprzez stronę WWW, media tradycyjne i społecznościowe
- **Gminny Program Opieki nad zabytkami 2016-2019**
  - REMONT BUDYNKU RATUSZA W OTMUCHOWIE - w trakcie realizacji, wyremontowano pomieszczenia na II piętrze, iglicę wieży, zmontowano iluminacje,
  - WYKONANIE PRAC RESTAURATORSKICH I KONSERWATORSKICH DLA OBIEKTÓW MAŁEJ ARCHITEKTURY, W PIERWSZEJ KOLEJNOŚCI FIGUR PRZEDSTAWIAJĄCYCH ŚW. JANA NEPOMUCENA – zrealizowano min w Maciejowicach, Kałkowie.
  - WYMIANA POKRYCIA DACHOWEGO, WYMIANA STOLARKI OKIENNEJ I DRZWIOWEJ, REMONT SCHODÓW ZEWNĘTRZNYCH PAŁACU BISKUPIEGO (ZAMKU DOLNEGO) W OTMUCHOWIE, - zrealizowano
  - REMONT WIEŻY BRAMY WRÓBLA – w planach.
  - REMONT ELEWACJI ZAMKU W OTMUCHOWIE – opracowano dokumentację

#### **WAŻNIEJSZE WYDARZENIA W 2019**

1. Wyciek gazu n aul. Krakowskiej.
2. Bezpłatne obiady dla wszystkich uczniów w Gminie Otmuchów.
3. Prace rewitalizacyjne na Rynu i ul. Krakowskiej.
4. Niewybuch na Osiedlu Wschód.
5. Zniszczenia dinozaurów na Solarium.
6. Wybory sołtysów i Rad Sołeckich.
7. Przekształcenia użytkowania wieczystego we własność.
8. System nawadnia na stadionie Czarnych w Otmuchowie.
9. Dni Otwarte w Zespole Szkół w Otmuchowie ze ślubowaniem uczennic klasy strażackiej.
10. Biesiada Wielkanocna.
11. Spotkanie na Zamku ws Farm Fotowoltaicznych.
12. Obchody 3 Maja.
13. Wręczenie medali za długoletnie Pożycie Małżeńskie.
14. Nagroda „Człowieka Roku” NTO dla Burmistrza Jana Woźniaka.
15. Gminne Zawody Pożarnicze w Otmuchowie.
16. Otwarcie Mini ZOO na Placu Partnerstwa.
17. Modernizacja basenu miejskiego.
18. Podpisanie umowy partnerskiej z gminą Montefiore dell' Aso.
19. Ogólnopolski Złot Przewodników Kolarskich.
20. Festiwal Piosenki Polonijnej w Otmuchowie.
21. 47. Lato Kwiatów + Lato Pszczół w Kałkowie.
22. Podpisanie umowy na wywóz odpadów komunalnych na 4 lata z firmą Remondis.
23. Półkolonie w Otmuchowie.
24. Dożynki Gminne .
25. Podpisanie porozumienia ws „Czystego Powietrza” z WFOŚiGW.
26. Zniszczenie kolektora ściekowego.
27. Dzień Edukacji Narodowej – nagrody burmistrza dla oświaty.

28. Nagroda Prezydenta RP dla nuczycieli z Jarnołówca.
29. Akcja poboru krwi.
30. Przygotowanie dokumentacji na przebudowę „Sandacza”.
31. Otwarcie Otwartej Strefy Aktywności – ul. Łokietka.
32. Ćwiczenia ewakuacyjne szkół.
33. Obchody Dnia Niepodległości.
34. Pożar budynku w Nadziejowie – 2 ofiary śmiertelne.
35. Akcja pomocy pogorzelcom.
36. I Bieg Mikołajów.
37. IV Marsz Mikołajów.
38. Zakup ciągnika do Gospodarstwa Komunalnego.

#### **WYKONANIE BUDŻETU JST W TYM KWOTA NADWYŻKI/DEFICYTU:**

Wyszczególnienie	2019		2018	
	Plan	Wykonanie	Plan	Wykonanie
<b>Dochody</b>	<b>68 982 491,77</b>	<b>67 221 622,27</b>	<b>65 038 025,34</b>	<b>62 199 948,18</b>
<b>Wydatki</b>	<b>77 123 885,01</b>	<b>75 127 706,92</b>	<b>78 115 994,36</b>	<b>73 860 137,43</b>
Wydatki bieżące	60 254 515,01	58 515 628,48	56 164 451,63	54 267 655,23
Wydatki majątkowe	16 869 370,00	16 612 078,44	21 951 542,73	19 592 482,20
<b>Deficyt/Nadwyżka</b>	<b>-8 141 393,24</b>	<b>-7 906 084,65</b>	<b>-13 077 969,02</b>	<b>-11 660 189,25</b>
<b>Przychody (wolne środki)</b>	<b>10 453 696,24</b>	<b>10 453 696,24</b>	<b>17 785 388,43</b>	<b>17 626 885,49</b>
<b>Rozchody</b>	<b>2 312 303,00</b>	<b>2 312 286,24</b>	<b>4 707 419,41</b>	<b>4 013 000,00</b>
Splata pożyczki	<b>2 312 303,00</b>	<b>2 312 286,24</b>	<b>4 688 419,41</b>	<b>3 994 000,00</b>

- kwoty wykorzystanych środków z UE – 5 284 466,97
- kwota zobowiązań wymagalnych – 0,00
- kwoty dotacji:
  - a) otrzymanych z budżetu jednostek samorządu terytorialnego – 214 256,33
  - b) udzielonych innym jednostkom samorządu terytorialnego – 256 491,05
- nie udzielono gwarancji i poręczeń

#### **INFORMACJA O STANIE MIENIA GMINY OTMUCHÓW**

##### **Dane dotyczące przysługujących Gminie Otmuchów praw własności**

Wartość rzeczowego majątku podano w wartości netto tj. z uwzględnieniem wielkości umorzeń. Wyjątek stanowią grunty, które nie podlegają umorzeniu.

Wartość netto rzeczowego majątku trwałego Gminy Otmuchów przedstawia poniższa tabela.

L.p.	Wyszczególnienie majątku trwałego	Stan na 31.12.2019 r./w zł/
1.	Grunty	9 326 435,55
2.	Budynki, lokale i obiekty inżynierii lądowej i wodnej	65 315 326,43
3.	Urządzenia techniczne i maszyny	801 386,62
4.	Środki transportu	104 248,08
5.	Inne środki trwałe	126 048,36

6.	Inwestycje rozpoczęte	15 042 121,77
	Ogółem	90 715 566,81

### Grunty gminne

Łączna wartość gruntów komunalnych Gminy Otmuchów wynosi 9 326 435,55 zł.

Powierzchnia gruntów komunalnych według stanu na dzień 31 grudnia 2019 roku wynosi 694,8912 ha.

W stosunku do roku ubiegłego nastąpiło zmniejszenie powierzchni gruntów o 8,5512 ha.

Z ogólnej powierzchni gruntów komunalnych stanowią grunty:

1. w wieczystym użytkowaniu – 10,9926 ha.
2. w dzierżawie – 58,08 ha
3. pod drogami – 330,53289 ha
4. zasoby gruntów (działki budowlane, grunty do zagospodarowania) – 64,7585 ha
5. pozostałe (parki, remizy, boiska itp.) – 215,34791 ha.
6. Trwały zarządek – 15,1793 ha.

### Drogi i mosty

Obok gruntów w bezpośrednim zarządzie Gminy Otmuchów pozostają drogi gminne o łącznej długości 581,859 km i powierzchni 330,53289 ha w tym powierzchnia poboczna i powierzchnia chodników, place o powierzchni 0,39 ha i obiekty inżynieryjne wbudowane w ciągu dróg tj. mosty i przepusty o łącznej liczbie 85.

Drogi w podziale na rodzaje nawierzchni oraz pobocza i chodniki przedstawia poniższa tabela nr 2.

Rodzaj nawierzchni	Długość dróg (km)	Powierzchnia (ha)
I. Twarda ulepszona	54,801	166,7518
W tym:		
• bitumiczna	48,9020	145,9618
• betonowa	2,1	6,99
• kostka	3,799	13,80
II. Twarda nieulepszona	12,405	31,26529
W tym:		
• brukowcowa	1,8	7,40
• tłuczniowa	10,605	23,86529
III .Gruntowa	514,653	104,4558
W tym;		
• wzmocniona żwirem	10,4	3,70
• gruntowa z gruntu rodzimego	504,2530	100,7558
IV. Powierzchnia poboczy		16,17
V. Powierzchnia chodników		11,5
VI. Place:		0,39
- kostka (prasowana)		0,26
- nawierzchnia bitumiczna		0,13



**Obiekty mostowe**

- Stalowe. – 3 szt;
- Żelbetowe. – 2 szt;
- Betonowe, kamienne, ceglane – 10 szt.
- Przepusty – 70 szt.

**Dane dotyczące innych niż prawa majątkowych:**

- udziały Gminy Otmuchów w spółkach przedstawia tabela nr 3

L.p.	Nazwa spółki prawa handlowego	Wielkość kapitału zakładowego	Wartość udziałów będących własnością Gminy Otmuchów
1.	Przedsiębiorstwo Wodociągów i Kanalizacji	1 169 000,00	1 169 000,00
2.	Otmuchów PS Energetyka odnawialna sp. z o.o.	2 550,00	2 550,00
3.	Bank Spółdzielczy w Otmuchowie	600,00	600,00
	Razem	1 172 150,00	1 172 150,00

**Wartość udziałów Gminy Otmuchów w spółkach prawa handlowego wynosi**

1 172 150,00 zł. Stanowi to 1,29 % wartości majątku komunalnego z czego w:

1. Przedsiębiorstwo Wodociągów i Kanalizacji sp. z o.o. w Otmuchowie – Gmina Otmuchów objęła 100 % udziałów o wartości 1 169 000,00 zł.
2. Otmuchów PS Energetyka odnawialna sp. z o.o. – Gmina objęła 51 % udziałów o wartości 2 550,00 zł. Współudziałowcem jest firma Polski Solar Holding sp. z o.o. która posiada 49 % udziałów o łącznej wartości 2 450,00 zł.
3. Bank Spółdzielczy w Otmuchowie – udział 600,00 (po CUHT Zamek sp. z o.o.)

Wartość netto majątku Gminy Otmuchów oraz jego strukturę przedstawia tabela nr 4.

Wyszczególnienie	Stan na 2019 r. (zł)	Struktura %
Rzeczowy majątek trwały	90 715 566,81	98,72
Finansowy majątek trwały	1 172 150,00	1,28
<b>Majątek ogółem</b>	<b>91 887 716,81</b>	<b>100,00</b>

• **ograniczone prawa rzeczowe i użytkowanie wieczyste:**

Z ogólnej powierzchni gruntów komunalnych stanowią grunty:

1. w wieczystym użytkowaniu – 10,9926 ha
2. w dzierżawie – 58,08 ha

• **wierzytelności:**

Łączna kwota wierzytelności stanowi kwotę – 362 153,68 zł.

**Dane dotyczące posiadania:**

Dzierżawa gruntu od osób fizycznych na przystanki autobusowe, grunt pod świetlicą w Piotrowicach Nyskich, grunt pod przystankiem autobusowym w Jasienicy Górnej oraz grunt pod obiektami budowlanymi „witacze” oraz grunt pod przepompownią i zaplecze budowlane, o łącznej powierzchni 0,3718 ha.

**Dane o zmianach w stanie mienia komunalnego, w zakresie określonym w pkt 2 a i 2 b, w stosunku do danych wykazanych w informacji sporządzonej na dzień 31 grudnia 2018 roku.**

Wartość ogółem majątku trwałego w stosunku do poprzednio złożonej informacji o stanie mienia komunalnego **jest wyższa o 12 404 943,33 zł.**

Wartość finansowego majątku trwałego pozostała bez zmian do poprzednio złożonej informacji.

W stosunku do roku ubiegłego nastąpiło zmniejszenie 8,5512 ha powierzchni gruntów.

**Dane o dochodach uzyskanych z tytułu wykonania prawa własności i innych praw majątkowych oraz z wykonania posiadania;**

Gmina Otmuchów od 01 stycznia do 31 grudnia 2019 roku uzyskała następujące dochody:

Wyszczególnienie	Plan (w zł)	Wykonanie (w zł)
Sprzedaż mienia	599 995,00	608 610,90
Opłaty za wieczyste użytkowanie i zarząd gruntami	160 000,00	148 848,52
Dzierżawa	389 600,00	391 442,90
Wpływy z tytułu przekształcenia prawa użytkowania wieczystego przysługującego osobom fizycznym w prawo własności	47 000,00	47 801,80
Razem	1 196 595,00	1 196 704,12

**INFORMACJE SZCZEGÓŁOWE O DZIAŁALNOŚCI KOMÓREK ORGANIZACYJNYCH URZĘDU MIASTA I GMINY I JEDNOSTEK ORGANIZACYJNYCH GMINY OTMUCHÓW**

**INFORMACJA Z DZIAŁALNOŚCI URZĘDU MIASTA I GMINY W OTMUCHOWIE ZA 2019 ROK.**

Urząd Miasta i Gminy w Otmuchowie, jako jednostka organizacyjna gminy funkcjonował na podstawie statutu Gminy Otmuchów, przepisów ustawy o samorządzie gminnym oraz innych przepisów w tym zakresie.

Siedzibą urzędu jest budynek przy ul. Zamkowej 6 oraz Ratusz – Rynek 1. W Ratuszu znajdują się biura Skarbnika MiG oraz część wydziału finansowego tzw „księgowość” oraz kadry. Pozostałe wydziały i Burmistrz MiG Otmuchów pracują w budynku przy ul. Zamkowej 6.

Urząd w 2019 przeszedł szereg reorganizacji poczynając od zmian nazwy z Urzędu Miejskiego na Urząd Miasta i Gminy oraz zmiany struktury wewnętrznej.

Na początek 2019 zatrudnionych było w UM 48 osób (2018 – 46), a na koniec roku w UMiG 51 osób + 3 w ramach robót publicznych (2018 - 49 + 18). W ramach robót publicznych w ciągu 2019 roku przez urząd „przewinięły się” 34 osoby w ramach robót publicznych.

Urząd na zakończenie 2019 pracował wg poniższej struktury:

1. Burmistrz Miasta i Gminy Otmuchów – symbol **BO**.
2. Zastępca Burmistrza Miasta i Gminy Otmuchów – symbol **ZB**
3. Sekretarz Miasta i Gminy Otmuchów – symbol **ST**.

4. Skarbnik Miasta i Gminy Otmuchów – symbol **SM**.
5. Wydział Organizacyjno-Prawny i Kadr - symbol **WO**.
6. Wydział Zarządzania Kryzysowego, Bezpieczeństwa Mieszkańców, Ochrony Środowiska, Rolnictwa i Leśnictwa – symbol **ZK**.
7. Urząd Stanu Cywilnego – symbol **USC**.
8. Wydział Finansowy i Podatków – symbol **WF**.
9. Wydział Inwestycji, Gospodarki Komunalnej i Urbanistyki - symbol **WI**.
10. Wydział Pozyskiwania środków Zewnętrznych – symbol **WS**.
11. Wydział Mienia Komunalnego i Geodezji – symbol **MK**.
12. Pełnomocnik ds. Kontroli – symbol **PK**.

#### WYDATKI NA RZECZ UMIG OTMUCHÓW W 2019

<b>Dz.750 ADMINISTRACJA PUBLICZNA</b>	
<b>PLAN 4 568 854,00</b>	<b>WYKONANIE</b>
<b>co stanowi 95,00%</b>	<b>4 340 604,90</b>
Wydatki obejmują:	
Zadania zlecone z zakresu administracji rządowej	104 328,13
DOTACJA -Powiat Nyski za utrzymanie oddz. zamiejscowego oddz.komunikacji	2 533,80
Wydatki związane z funkcjonowaniem Rady Miejskiej	143 724,67
<b>Wydatki osobowe i rzeczowe związane z funkcjonowaniem Urzędu Miejskiego w tym między innymi:</b>	<b>3 819 919,52</b>
Wynagrodzenia i pochodne w tym umowy zlecenia na roznoszenie listów, nakręcanie zegara, kierowcy OSP sprzątanie urzędu itp.	3 048 127,70
Składki na emerytury pomostowe	604,18
Ekwiwalent za materiały biurowe i odzież ochronną, okulary korekcyjne	13 202,74
Składki na PFRON	28 979,00
Opał-gaz	35 329,63
Energia.woda i ścieki	12 911,81
Dystrybucja energii TAURON	10 446,82
Energia-lodowisko przy UMIG w Otmuchowie	42 326,68
Środki czystości	5 311,60
Materiały biurowe i papiernicze	20 101,25
Zestawy komputerowe do UM	2 499,00
Zakup drukarek do UM i tonery do drukarek, oraz spłata rat za sprzęt laptop, telefon	10 216,31
Opłata za kopiarki w UM	17 810,37
Internet,oprogramowania,licencje oraz serwis oprogramowania,naprawy i doposażenie komputerów i drukarek, dostęp do LEX,abonamenty TK Express, hosting pow.dyskowej, podpisy elektroniczne, opłata za częstotliwość PRL	51 588,94
Prowizje Sołtysów, inkasenci	55 285,55
Ubezpieczenia mienia	22 269,38
Drobny sprzęt do UM tj.żarówki,kłucze, zamki, alkomat, pieczątki,uzupełnienie apteczki, fotele biurowe,godła Polski, flaga z herbem, lampy,moduł systemowy,teczki do archiwum ,szafa metalowa	32 412,63
Obsługa bankowa	7 542,68
Obsługa prawna	73 800,00
Rozmowy telefoniczne w tym konserwacja centrali	21 135,14
Utrzymanie samochodów służbowych	38 577,81
Raty leasingowe za samochód służbowy SKODA KAROQ	18 202,30

Kompensata za SKODA YETI dot.opłat leasingowych na SKODĘ KAROQ rejestracja i opłaty administracyjne	22 615,00
Czynsz inicjalny oraz czynsz do umowy leasingu nr 30489/OP/19 ciągnik FARMTRAC	17 613,60
Prasa, biuletyny dzienniki,książki	3 125,62
Przesyłki pocztowe, znaczki pocztowe	48 941,65
Podróże służbowe	6 995,77
Badania okresowe pracowników	2 340,00
Odpis na ZFŚS	69 494,34
Podatek od środków transportowych	2 412,00
Pozostałe wydatki w tym między innymi: monitoring,usługi kominiarskie, transport, przegląd gaśnic,vat, tłumaczenia,woda min,kawa,herbata-sekretariat,opłaty parkingowe,odnowienie certyfikatów, pieczęt-ki,deratyzacja, kapsuły czasu, deratyzacja,koszty przesyłek, opłata za częstotliwość i interpret.indywidualną, doradztwo podatkowe	52 759,94
Przeгляд serwisowy kotłów gazowych UMiG i Ratusz	1 082,40
Szkolenia pracowników	11 671,13
Opłata za dzierżawę pojemnika i wywóz odpadów komunalnych z UM	3 653,00
Opłaty sądowe i komornicze	7 121,20
Przeгляд budowlany Ratusz i budynek UMiG	260,00
Abonament RTV	1 152,35
<b>POZOSTAŁE WYDATKI 75095</b>	<b>270 098,78</b>
w tym między innymi:	
Składka członkowska na Euroregion Pradziad	8 316,74
Składka członkowska dla Stowarzyszenia Nyskiego Księstwa Gór i Jezior	15 000,00
Składka członkowska Stowarzyszenie Subredion Południowy	6 796,50
Składka członkowska Związek Gmin Śląska Opolskiego	11 460,00
Środki na dodatkowe służby prewencyjne dla Komendy Policji Powiatowej w Nysie	5 000,00
Promocja gminy- emisja spotów reklamowych na antenie Radia DOXA,oraz promocja Gminy w "Gmina Polska-krajowy przegląd samorządowy", w Radio Nysa,statuetki	23 145,20
Wydatki okolicznościowe/ puchary, dyplomy nagrody Burmistrza na imprezach sportowych, organizacja spotkań z emerytami, rolnikami, seniorami, KGW,OSP,kombatantami,wiązanki okolicznościowe, org. imprez okolicznościowych,kondolencje itp.Dzień Dziecka, Dzień Kobiet,życzenia wielkanocne,, wyjazd do Albanii, Niemiec, na Węgry oraz do Włoch, wyjazd do Pragi Członkiń KGW,wiadomości otmuchowskie, medale za długoletnie pożycie, dofinansowanie szkolenia Policji	75 244,92
Ubezpieczenie mienia	1 558,96
Diety sołtysów	121 840,00
Świadczenie pieniężne rekompensujące utracone wynagrodzenie ze stosunku pracy Twarduś Tomasz	1 736,46
<b>Wydatki majątkowe:</b>	<b>0,00</b>
Wynagrodzenia:	
Wynagrodzenia i pochodne pracowników w UMiG Otmuchów w tym umowy zlecenia na roznoszenie listów, nakręcanie zegara, kierowcy OSP, sprzątnięcie urzędu itp..	3 048 127,70
Prowizje sołtysów, inkasenci	55 285,55
Diety sołtysów	121 840,00
Wynagrodzenia i pochodne pracowników w UMiG Otmuchów dotyczących odpadów komunalnych-śmieci	141 331,01

Wynagrodzenia i pochodne pracowników zatrudnionych w ramach robót publicznych	212 180,55
Wynagrodzenia i pochodne pracowników zatrudnionych w ramach oczyszczania miasta i wsi	600 981,34

### **WO – 8/9 os**

Urząd posiadał w 2019 dwa służbowe samochody osobowe: Skodę Yeti i Dacię Logan. Skoda Yeti została wymieniona na skodę Qaroq, która wykorzystywana była przez Burmistrza i przejechała 23.061 km (2018 - 26.362 km) a Dacia Logan wykorzystywana była, jako samochód do rozwożenia poczty urzędowej i jednostek 7325/10.864 szt oraz do przewozu pracowników do realizacji zadań w terenie. Przejechany dystans to 26.044 km (2018 - 28.681 km).

Do urzędu wpłynęło 20.671 dokumenty, w tym 3.736 (4168-2018) faktur. Wg wydziałów wygląda to następująco: ZB – 300, SM – 2587/2378, ST – 762/697, MK – 3220/3434, USC – 1454/1719, WF – 2728/3093, WO – 2043/2161, WK – 3586/1235, WI 4543/5396, WS - 96 (od grudnia 2019) (różnice matematyczne sum wynikają z faktu dekretowania dokumentów na kilka wydziałów).

Z urzędu wysłano 6.323/6.500 przesyłek pocztą, 11.959/6.919 przesyłek rozniosta doręczycielka po Otmuchowie, a 7.325/10. 864 przesyłek rozwiąż nasz „pocztylion” po gminie i najbliższej okolicy (w tym do Nysy). Razem daje to 25.607/24.283 szt.

Wydział zapewnia obsługę Rady Miejskiej w Otmuchowie i jej komisji.

Przygotowano i przeprowadzono wybory parlamentarne w 15 obwodach na terenie miasta i gminy.

### **WK – 4/5 os**

Wydział koordynował działania służb ratowniczych i pomocniczych w zdarzeniach o charakterze kryzysowym w tym tragiczny pożar w Nadziejowie czy bomba lotnicza w Otmuchowie. Obsługujemy 12 jednostek OSP, które uczestniczyły w akcjach ratowniczych o różnym charakterze.

Nazwa jednostki / wpisać OSP /	Rodzaj prowadzonych działań						Ogółem		Liczba dysponowań poza terenem własnego działania <sup>2)</sup>
	Pożary		Miejscowe zagrożenia		Alarmy fałszywe		Na terenie własnego działania *	Pozostały teren *	
	Na terenie własnego działania *	Pozostały teren *	Na terenie własnego działania *	Pozostały teren *	Na terenie własnego działania *	Pozostały teren *			
OSP Wierzbno	1	0	1	0	0	0	2	0	0
OSP Buków	3	0	1	0	0	0	4	0	0
OSP Goraszowice	1	0	1	0	0	0	2	0	0
OSP Jodłów	0	0	1	0	0	0	1	0	0
OSP Kałków	7	0	2	0	1	0	10	0	0
OSP Łąka	14	0	15	0	1	0	30	0	0
OSP Maciejowice	21	1	3	0	0	0	24	1	1
OSP Nadziejów	3	0	1	0	0	0	4	0	0
OSP Otmuchów	52	2	59	1	2	0	113	3	3
OSP Wójcice	10	0	8	0	1	0	19	0	0

Obsługujemy także 14 zebrań strażackich (12 OSP i 2 gminne). Organizujemy zabezpieczenia wszelkich gminnych imprez i uroczystości (np. Lata Kwiatów). Przygotowujemy i nadzorujemy ćwiczenia ewakuacyjne w jednostkach organizacyjnych, a także gminne zawody pożarnicze (ok. 400 uczestników). Przeprowadzono akcję zakupów wyposażenia dla OSP w ramach projektu „5000+”.

Wydział prowadzi stronę internetową dot. zagadnień bezpieczeństwa, profil na Facebook'u oraz aplikację „Ostrzegator” umożliwiającą przekazywanie informacji i ostrzeżeń. Wysyłamy także wiadomości SMS.

W trakcie modernizacji są remizy OSP: Nadziejów, Śliwice, Maciejowice.

Pracownicy wydziału uczestniczyli w szkoleniach i ćwiczeniach obronnych, w tym w wojewódzkich oraz kurs na Akademii Sztuki Wojennej. Przygotowano i przeprowadzono Kwalifikację Wojskową.

Stanowisko ds. obronnych przeszło kontrolę problemową przeprowadzoną przez MON.

Przeszkolono z zakresu BHP 88/120 osób.

Wydział zajmuje się także Ochroną Informacji Niejawnych i Ochroną Danych Osobowych (RODO).

Zapewniono obsługę informatyczną UMiG oraz jednostek organizacyjnych gminy.

Przygotowano i przeprowadzono we współpracy z MGDK Dożynki Gminne, Marsz i Bieg Mikołajów.

Pracownik ds. gospodarki odpadami komunalnymi przyjął ok. 1400 dok dotyczących deklaracji tzw „śmieciowych” i innych zgłoszeń dot. pozwoleń na alkohol, zgłoszenia do CEIDG, dotacje na usuwanie azbestu itd.

Ponadto:

1. Rozliczenie zadania Maluch+ 2018 żłobek Otmuchów ul. Jagiełły
2. Sporządzono sprawozdanie Maluch + 2017 żłobek Kałków
3. Przygotowanie wniosku realizacja i rozliczenie wniosku dot. utylizacji azbestu – 20 wnioskodawców.
4. Przygotowanie wniosku Maluch + 2020 żłobek Otmuchów ul. Łokietka
5. Przygotowanie przetargu na odbiór i zagospodarowanie odpadów, przygotowanie SIWZ, realizacja tego zadania
6. Przygotowanie uchwał dot. śmieci
7. Wprowadzanie danych do Wojewódzkiej Bazy Azbestowej, sprawozdawczość
8. Prowadzenie i aktualizowanie Gminnej Bazy Azbestowej,
9. Prowadzenie i aktualizowanie Gminnej ewidencji przydomowych oczyszczalni ścieków, sprawozdawczość
10. Prowadzenie i aktualizowanie Gminnej ewidencji zbiorników bezodpływowych, sprawozdawczość
11. Prowadzenie i aktualizowanie Rejestru Działalności Regulowanej, sprawozdawczość
12. Sporządzenie rocznego sprawozdania z zakresu gospodarowania odpadami
13. Sprawozdania GUS, analizy, ankiety
14. Sporządzenie Analizy stanu gospodarki odpadami.
15. Rozliczenia dotacji z zakresu zadań zleconych.
16. Przyjęcie i weryfikacja ok. 700 deklaracji śmieciowych
17. Wprowadzenie 536 wniosków o wpis do ewidencji działalności gospodarczej
18. Wydano 31 zezwoleń na sprzedaż napojów alkoholowych, 48 decyzji jednorazowych, 9 decyzji o wygaśnięciu zezwoleń
19. Przyjęto i zweryfikowano 130 oświadczeń o wysokości obrotu napojami alkoholowymi w roku poprzednim oraz przyjęto w 3 ratach opłaty stosownie do wydanych zezwoleń.

20. Przygotowywanie zagadnień w sprawie podwyżki opłaty za odbiór i zagospodarowanie odpadów z Firmą Remondis Opole Sp. z o.o.

Stanowisko ds. ochrony środowiska.

**I. Realizacja działań priorytetowych w zakresie ochrony powietrza:**

1. Realizacja celowej dotacji na dofinansowanie kosztów zw. z wymianą kotła na paliwo stałe na ekologiczne, zgodnie z uchwałą nr IX/89/2019 Rady Miejskiej w Otmuchowie z dnia 5 września 2019r. w sprawie określenia zasad udzielania z budżetu Gminy Otmuchów dotacji celowej na dofinansowanie kosztów inwestycji związanych z ochroną powietrza- realizowane w ramach osi priorytetowej V Ochrona powietrza, dziedzictwa kulturowego i naturalnego, działanie 5.5 Ochrona powietrza RPO WO na 2014-2020, zgodnie z umową o dofinansowaniu nr RPOP.05.05.00-16-0007/19-00 z dnia 25.09.2019r. Projekt pn: „Poprawa jakości powietrza w Gminie Otmuchów” realizowany w ramach działania 5.5. „Ochrona powietrza”, oś priorytetowa V: „Ochrona Środowiska, dziedzictwa kulturowego i naturalnego”, Regionalnego Programu Operacyjnego Województwa Opolskiego na lata 2014-2020.

W 2019 złożono 4 wnioski z 23 zgłoszonych deklaracji, zawarto odpowiednie umowy o dotację, a następnie dokonano wymiany kotłów do końca 2019r. i po 3.01.2020r. przedłożono dokumenty do rozliczenia ww. dotacji. Obecnie już wypłacono ww. dotacje na kwotę na ok. 37 tys. zł.

2. Dofinansowanie do wymiany kotłów w programu priorytetowego „Czyste Powietrze” - realizowane przez Wojewódzki Fundusz Ochrony Środowiska i Gospodarki Wodnej w Opolu – Gmina Otmuchów podpisała porozumienie we wrześniu 2019r. dot. udzielania pomocy mieszkańcom przy sporządzaniu wniosków, kompletowaniu, weryfikacji oraz przesyłania do Funduszu z wykonana ocena wniosku i załączników. Złożono 9 wniosków, z czego tylko 1 wniosek został sporządzony samodzielnie przez wnioskodawcę. Zgłaszane są problemy mieszkańców dot. umiejętności wypełnienia wniosku.
3. Dotację z Budżetu Gminy Otmuchów na likwidację kotła tzw. „kopciucha” na ekologiczne. Zrealizowano wypłatę dotacji do wymiany 30 szt. kotłów na kwotę 49 700zł.
4. Zakupione sensory (3 MIASTO I 3 GMINA) zanieczyszczeń powietrza atmosferycznego stale monitorują wskaźniki zanieczyszczeń, które są dostępne i aktualizowane na stronie UM i G w Otmuchowie. Koszt w 2019r. to 5316,60 zł. Nadzorowanie w sytuacji przekroczenia norm.
5. Przygotowania wniosków wraz z załącznikami (część ekologiczna i harmonogram) o dotację do wymiany kotła grzewczego na węgiel na kocioł gazowy w M-G OPS w Otmuchowie ul. Sienkiewicza.

**II. W zakresie ochrony wód powierzchniowych i podziemnych:**

1. Wypłacono 3 dotacje w wysokości 6 000 zł do budowy przydomowej oczyszczalni ścieków komunalnych.
2. Wykonano ... kontrole w zakresie przestrzegania przepisów dot. ochrony wód przed wprowadzaniem ścieków bytowych.
3. Współpraca ze Starostwem Powiatowym w zakresie wydawania pozwoleń Wodno-prawnych.

### III. Działania w zakresie Oceny oddziaływania na środowisko (Decyzje o środowiskowych uwarunkowaniach).

1. Przeprowadzenie postępowania adm. Z wniosku z dnia 07.11.2018r. w zakresie wydania decyzji o środowiskowych uwarunkowaniach dla Kopalni Kamienna Góra Sp. z o.o. na „Uruchomienie nowej linii do produkcji kruszyw foremnych w Zakładzie Przeróbczym” w Kamiennej Górze i Biskupowie (gm. Głuchotały), po przeprowadzeniu pełnego postępowania wraz z nałożeniem na inwestora obowiązku przedłożenia Raportu OOŚ i uzyskaniem opinii organów opiniujących – wydano w dniu 28.05.2019r. decyzje Burmistrza Mig Otmuchów nr WK.6220.5.16.2018.
2. Na wniosek z dnia 29.01.2019r. ZPC Otmuchów S.A wydano po przeprowadzeniu postępowania administracyjnego decyzję o środowiskowych uwarunkowaniach na realizację przedsięwzięcia nr WK.6220.2.12.2019 pn. Rozbudowa Zakładów Przemysłu Cukierniczego S.A. ul. Nyska 21 w Otmuchowie. Postępowanie jest dwu etapowe, w pierwszym następuje analiza Karty Informacyjnej przedsięwzięcia oraz uzyskanie opinii 3-ch organów opiniujących, a w drugim nałożenie obowiązku na inwestora przedłożenia Raportu OOŚ i ponownie przesyłanie w celu uzyskania uzgodnień warunków do wydania ww. decyzji.
3. Wydano w dniu 23.08.2019r. Postanowienia Burmistrza Miasta i Gminy Otmuchów nr WK.6220.5.2019 w sprawie odmowy postępowania realizacji przedsięwzięcia dot. „Chowu bydła łącznie w ilości 34,8 DJP oraz modernizacji sprzętu i urządzeń” w Goraszowicach” z uwagi na braku przekroczenia progu dot. ilości DJP.
  4. Przekazanie do SKO w Opolu pełnej dokumentacji prowadzonego postępowania z 2014-2015 r. wraz z 91 szt. załączników, po złożeniu sprzeciwu Kopalni Kamienna Góra Sp. z o.o. do Wojewódzkiego Sądu Administracyjnego w Opolu na decyzję SKO z 30.09.2019r. uchylającą Decyzję Burmistrza Otmuchowa nr GK.6220.2.21.2014 z dnia 22.07.2015r. w sprawie decyzji o środowiskowych uwarunkowaniach na „Poszerzenie odkrywkowej eksploatacji złoża granitu i gnejsu „Kamienna Góra.

### IV. Opłaty – sporządzenie deklaracji, naliczenie nadzorowanie wpłaty.

1. Opłaty za korzystanie ze środowiska -Gmina odprowadza corocznie do Urzędu Marszałkowskiego opłaty z tytułu korzystania ze środowiska, opłatę wylicza się na podstawie zużycia paliwa w pojazdach służbowych i innych niż osobowe służące wykonywaniu zadań adm. Opłaty wylicza się dla Gospodarstwa Komunalnego, Dom Kultury Zamek, M-G Dom Kultury.
2. Opłaty za usługi wodne – co kwartał każdego roku odprowadzane są opłaty do Państwowego Gospodarstwa Wodnego Wody Polskie - Zarząd Zlewni w Nysie za korzystanie z wód. W procesie inwestycyjnym wydawane są decyzje pozwolenia wodno-prawne, z których wynikają określone obowiązki dla inwestora i korzystanie z wód podlega opłacie. Dot. decyzji:
  - a) Nr WR.ZUZ.4.421.71.2018.WB z dnia 05.04.2018r. (m .Otmuchów- w. opadowe)
  - b) Nr ROŚ.6341.8.2011.MK z dnia 21.03.2011r.( w. targowisko)
  - c) Nr ROŚ.6341.3.2012.EM z dnia 12.04.2012r. 9Wyloty Ligota W.)
  - d) Nr ROŚ.6341.12.2012.EM z dnia 18.06.2012r.Wyloty ścieków (wyloty Ligota W.)
  - e) Nr ROŚ.6341.33.2016.JM z dnia 14.10.2016r. (wylot ścieków Maciejowice).



**V. Działania w zakresie ochrony gruntów rolnych oraz ponoszenia opłat z tytułu wyłączenia gruntów z produkcji rolnej.**

1. Wnioskowanie o dokonanie umorzenia przez Marszałka Woj. Opolskiego w zakresie naliczenia opłat rocznych za wyłączenie gruntów z produkcji rolnej za 2019r. z tyt. wydanych decyzji przez Starostę Nyskiego Inwestorowi – Gminie Otmuchów w sytuacji powiększenia terenu inwestycji i braku działek o niskich klasach bonitacyjnych:
  - 1) Kałków - żłobek dobudowa,
  - 2) Wierzbno - Świetlica wiejska,
  - 3) Rysowice - Świetlica wiejska,
  - 4) Buków – szatnia sportowa.
2. Wydawanie postanowień - opinii – jako organ opiniujący w trybie postępowania Starostwa Powiatowego w Nysie dla osób fizycznych dot. wyłączenia gruntów z produkcji rolnej przy wyk. Inwestycji - wydano 4 postanowienia.
3. Nadzorowania w ramach rekultywacji gruntów prace w zakresie niwelacji terenu: działka nr 907/5, ul. 1 Maja w Otmuchowie.
4. Ścisła współpraca z Regionalnym Dyrektorem Ochrony Środowiska w Opolu i Wojewódzkim Inspektorem Ochrony Środowiska w Opolu poprzez weryfikację zgłoszeń dot. „nielegalnego składowania odpadów”, przebiegiem prac dot. wykonania terenu pod fotowoltaikę, nadzór nad podrzucaniem odpadów przez mieszkańców, w efekcie powyższych działań uzyskano Decyzję o z RDOŚ w Opolu o umorzeniu postępowania nakazującego Gminie usunięcie odpadów z ter. pow. działki.
5. Złożono korektę i uzupełnienie wniosku złożonego w dniu 14.12.2018r. dot. dofinansowania ze środków budżetu Województwa Opolskiego budowy i przebudowy dróg dojazdowych do gruntów rolnych – dot. drogi transportu rolnego Otmuchów 9 obręb Wójcice) -Ulanowice tzw. droga na górę Boga (z pomnikiem Boga Ojca). Uzyskane dofinansowanie – 347 500,00 zł.

**VI. Postępowania w zakresie przepisów Prawa geologicznego i górniczego .**

1. Nadzorowanie poprzez kontakt z zakładami wydobywczymi na terenie Gminy Otmuchów dot. terminowych wpłat opłat eksploatacyjnych na konto Gminy z tyt. wydobycia kruszywa i minerałów.
2. Analiza dokumentacji i wydanie postanowienia nr WK.6524.1.2019 dot. pozytywnej opinii dla przedłożonego Planu Ruchu Zakładu Górniczego przez Otmuchowskie Kopalnie Granitu „Maciejowice”.

**VII. Działania interwencyjne w przypadku zgłoszenia działań niezgodnych z przepisami Prawa Ochrony Środowiska.**

1. Dokonano wizję nocną w dniu 25.04.2019r. na wniosek Państwa Kwapisz zamieszkujących na granicy Gminy Otmuchów i Gminy Nysa w zakresie uciążliwości zakładu Góraźdze Kruszywa Sp z o.o. Podjęto próbę negocjacji odm. Zmniejszenia istniejących uciążliwości. Przygotowano i wysłano pisma. Z uwagi na brak chęci ze strony zakładu wydobywającego kruszywo oraz jego lokalizację przekazano sprawę komplet dokumentacji do załatwienia zgodnie z kompetencją Gminie Nysa (Postanowienia nr Wk.6220.4.1.2019 z dnia 14.08.2019r.
2. Wydano jako załączniki do wniosków o dofinansowanie: Załącznik nr 2 do wniosku o dofinansowanie- Formularz w zakresie Oceny Oddziaływania na środowisko dla przedsięwzięć realizowanych przez Gminę Otmuchów:
  - „Budowa Punktu selektywnej zbiorki odpadów komunalnych w Gminie Otmuchów”;

- „Termomodernizacja obiektów użyteczności publicznej na terenie Subregionu Południowego – Termomodernizacja Szkoły Podstawowej w Kałkowie”.
3. Zgłoszenie 11.2018r. dot. niewłaściwego odprowadzanych ścieków komunalnych – Jarnołów nr 33, 34, 35. Zobowiązano mieszkańców do okazania faktur za wywóz ścieków I-II. 2019r.
  4. Zgłoszenie 05.04.2019r. prowadzenia zakładu lakierniczego w Lasowicach – przeprowadzono rozmowę i uzyskano oświadczenie o niewykonywaniu ww. działalności.
  5. Zgłoszenie z dnia 23.03.2019r. dot. zanieczyszczania powietrza poprzez skalanie odpadów w Ligocie Wielkiej – kontrola i zalecenia dla mieszkańca.
  6. Zgłoszenie z dnia 6.09.2019r. dot. spalania tkanin w kotle grzewczym w Otmuchowie przy ul. Warszawskiej – kontrola i zalecenia dla mieszkańca.
  7. Zgłoszenie z dnia 28.11.2019r. dot. emisji hałasu z zakładu obróbki metali metoda malowania proszkowego w Otmuchowie (Obręb: Wójcice). Zgodnie z kompetencjami przekazano sprawę do załatwienia do Starostwa Powiatowego.
  8. Zgłoszenie z 10.12.2019r. dot. podłączenia deszczówki do studni w Zwanowicach – kontrola i zalecenia dla mieszkańca.
  9. Na zgłoszenia mieszkańców ul. Grodkowska 4 w Otmuchowie w dniu 29.04.2019 roku wszczęto postępowania w sprawie ograniczenia uciążliwej działalności gospodarczej pn. „Skład opału Czapkowska Józefa”- wydając decyzje administracyjna na podstawie przepisów POŚ o ograniczeniu negatywnego oddziaływania ww. skupu. Przedsiębiorca się odwołał do SKO w Opolu, po czy uchylono decyzję Burmistrza Otmuchowa, głównie z powodu braku jako dowodu w post. wyników badań wykonanych przez określone Laboratorium wskaźników przekroczeń emisji zanieczyszczeń powietrza.

#### **VIII. Inne działania wynikające z obowiązków organu - określonych w ustawach.**

Raport a KOBIZE – (Krajowy Ośrodek Bilansowania i Zarządzania Emisjami) wniesiono raportu za 2018r. dot. emisji zanieczyszczeń powietrza dla: Urzędu Miasta i Gminy w Otmuchowie, Gospodarstwa Komunalnego (wraz z Wodociągami), Domu Kultury Zamek.

#### **IX. Przystąpienie do programu LIVE oraz zadeklarowano udział w Projekcie ELENA (działania pomocne dla mieszkańców Gminy Otmuchów.**

1. LIVE – w projekcie bierze udział 42 gminy z terenu woj. Opolskiego, to ponowny wniosek o środki unijne Urzędu Marszałkowskiego w Opolu na stworzenia stanowiska tzw. Koordynatora do spraw ochrony powietrza i realizatora Programu Ochrony Powietrza w Gminie Otmuchów. Finansowanie zewn. 18 m- cy zatrudnienia pracownika, wyposażenie stanowiska, studia podyplomowe i ostatecznie uzyskanie tuż. Audytora spełniania standardów emisyjnych. Oczekujemy na rozstrzygnięcie naboru z lutego 2019r.
2. ELENA – projekt partnerski pn. „ Partnerski projekt walki z niską emisją w woj. Opolskim”. Możliwość uzyskania dofinansowania na zatrudnienie doradców energetycznych w gminie ( 90% dofinansowania w okresie 3 lat) oraz na przygotowanie audytów energetycznych.

#### **Zadania zrealizowane na stanowisku ds. Rolnictwa i Leśnictwa**

1. Uproszczony Plan Urządzenia Lasu:
  - przeprowadzono procedurę związaną z zatwierdzeniem UPUL na lata 2019 – 2028, koszt wykonania dokumentacji - 12 500,00 zł,

- decyzja Starosty Nyskiego o zatwierdzeniu UPUL Komunalnych Gminy Otmuchów na lata 2019 – 2028; po uzyskaniu opinii Nadleśniczego Nadleśnictwa Prudnik. Decyzja z dnia 03.01.2020r
2. Wycinka drzew:
- a) Wnioski złożone przez osoby fizyczne - zgłoszenie zamiaru usunięcia drzewa lub drzew z nieruchomości stanowiących własność osób fizycznych zlokalizowanych na terenie Miasta i Gminy Otmuchów.  
122 wnioski rozpatrzone, zakończone wizją w terenie i spisaniem protokołu z oględzin.
  - b) Wnioski złożone przez osoby prawne, spółki, lub instytucje - o wydanie zezwolenia na usunięcie drzew lub krzewów.
  - c) 41 wniosków zakończonych wizją w terenie i spisaniem protokołu z oględzin oraz wydanych decyzji.

Razem złożonych i rozpatrzonych wniosków: 163.

- 22 wnioski złożone przez Gminę Otmuchów do Starostwa Powiatowego w Nysie w sprawie zgody na usunięcie drzew znajdujących się na nieruchomościach stanowiących własność Gminy Otmuchów, poprzedzonych przygotowaniem pełnej dokumentacji.

- w tym 1 wniosek złożony przez Gminę Otmuchów do Konserwatora Zabytków w Opolu w sprawie zgody na usunięcie drzew znajdujących się na nieruchomościach stanowiących własność Gminy Otmuchów, poprzedzonych przygotowaniem pełnej dokumentacji.

3. Wnioski w sprawie przycięcia drzew w obrębie korony:

- 4 wnioski rozpatrzone,

4. Wnioski złożone na zbieranie chrustu i suchych gałęzi:

- 48 złożonych i rozpatrzonych wniosków – wydano zezwolenia na określony teren stanowiący własność Gminy Otmuchów

5. Rowy:

- przeprowadzenie postępowania w sprawie zasypania rowu melioracyjnego R15, na działce nr 249/3 położonej w miejscowości Buków, stanowiącej własność Gminy Otmuchów oraz przywrócenia rowu melioracyjnego R15, do stanu pierwotnego (wizja w terenie, przesłuchanie świadków),

- rozpatrzenie pozostałych spraw dot. rowów (poprzedzonych wizją w terenie)

6. Łowiectwo:

- bieżące sprawy związane między innymi z ogłoszeniami planów polowań i ich zatwierdzeniem.

7. Susza na terenie Miasta i Gminy Otmuchów:

- monitoring obszarów, na których ogłoszona została susza przez Instytut Uprawy Nawożenia i Gleboznawstwa – Państwowy Instytut Badawczy (IUNG – PIB)

- 14 złożonych wniosków (w tym 1 wycofany i 1 nierozpatrzony z powodu nie dostarczenia dokumentów) przez rolników, zakończonych wizją w terenie przez komisję powołaną przez Wojewodę Opolskiego.
- Podpisane i sporządzone protokoły z szacowania zakresu i wysokości szkód w gospodarstwie rolnym lub dziale specjalnym produkcji rolnej, spowodowanym wystąpieniem niekorzystnego zjawiska atmosferycznego zostały wystane w terminie do Wojewody Opolskiego celem rozpatrzenia,

- bieżąca aktualizacja składu komisji do przeprowadzenia szacowania szkód powstałych w uprawach rolnych.
8. Zawarta umowa z lekarzem weterynarii:  
umowa zawarta 07.02.2019r na usługę polegającą na udzieleniu pierwszej pomocy weterynaryjnej zwierzętom bezdomnym, głównie psom i kotom z terenu gminy Otmuchów, rannych w kolizjach drogowych lub uszkodzonym w innych zdarzeniach losowych, których skutkiem jest niezdolność do samodzielnej egzystencji w okresie poza godzinami pracy Schroniska dla Zwierząt w Konradowej.
9. Uchwała nr V/50/2019 Rady Miejskiej w Otmuchowie z dnia 14 marca 2019 r w sprawie przyjęcia programu opieki nad zwierzętami bezdomnymi oraz zapobiegania bezdomności zwierząt w 2019 r na terenie Gminy Otmuchów.
10. Współpraca ze schroniskiem w Konradowej (stworzenie we współpracy z powiatem i innymi gminami ambulatorium dla zwierząt):
- Uchwała nr VIII/81/2019 Rady Miejskiej w Otmuchowie z dnia 28 czerwca 2019r w sprawie udzielenia pomocy finansowej dla Gminy Nysa na dofinansowanie realizacji zadania polegającego na utworzeniu ambulatorium dla zwierząt na terenie schroniska dla bezdomnych zwierząt we wsi Konradowa.
  - Pomoc finansowa udzielona w formie dotacji : 6 000,00 zł,
  - uczestniczenie w spotkaniach i pozostałe działania dot współpracy ze Schroniskiem w Konradowej.
11. Sprzedaż drewna dla osób fizycznych z Gminy Otmuchów, Kombatantów i Sybiraków, szkół wraz z pozyskaniem drewna:  
Kwota za sprzedaż drewna w 2019r:
- a) wpływy za drewno pozyskane – 22 791,06 zł,
  - b) sprzedaż drewna opałowego: - 2 970,40 zł
12. Sterylizacja/ kastracja:
- 19 złożonych wniosków
  - Koszt poniesiony przez Gminę Otmuchów: 3 600,00 zł
13. Współdziałanie w organizacji Dożynek Gminnych:
- zawiadomienie sołtysów i kół gospodyń wiejskich o zgłaszaniu się do udziału uczestnictwa w dożynkach Gminnych (wysłanie ankiet),
  - uczestniczenie w odbieraniu z sołectw wieńców i koron żniwnych oraz prac plastycznych i przewiezienie ich do kościoła, w celu oceny przez komisję (po dożynkach uczestniczenie w odwiezieniu koron i wieńców oraz prac plastycznych do sołectw),
  - ustalenie wystawców podczas Dożynek Gminnych i rozlokowanie ich na terenie gdzie odbywają się dożynki.

**MK – 4/4 os**

1. Zgłoszone szkody w 2019 r.

OPIS SZKODY	KWOTA OTRZYMANEGO ODSZKODOWANIA
Uszkodzenie 2 domków drewnianych w miejscowości Grądy	2 998,94 zł

Uszkodzenie dachu świetlicy i garażu blaszanego w miejscowości Lubiaków	6 850,00 zł
Uszkodzenie lampy ul.Krakowska przez samochód Remondis	4 000,00 zł
Uszkodzenie dachu szkoły i sali gimnastycznej w Otmuchowie ul.Kalinowa 39	4 813,13 zł
Zalanie szatni w Kałkowie	966,40 zł
Uszkodzenie wiaty Nadziejów	1 004,19 zł
Uszkodzenie repliki dinozaura -Solarium	3 874,50 zł
Remiza strażacka Łąka-uszkodzony dach	1 075,48 zł
Uszkodzone ogrodzenie Otmuchów-Śliwice ul. Śliwicka 18A-świetlica	701,67 zł
Uszkodzenie szatnia sportowa Meszno	876,07 zł
Uszkodzenie świetlica w Otmuchowie-Sarnowice ul.Szafirowa 18	815,36 zł
Uszkodzenie wiaty Ulanowice	486,14 zł
Uszkodzenie Muszli Koncertowej-Plac Partnerstwa Otmuchów	1974,41 zł
Uszkodzenie świetlicy w Jodłowie	4 386,88 zł
Uszkodzenie dachu budynku Malerzowice Małe-Bednary 31	6 316,84 zł
Uszkodzenie dachu Zamku w Otmuchowie	3 050,00 zł
Uszkodzenie dachu zespołu szkół w Otmuchowie	2 607,05 zł
Uszkodzenie słupa oświetleniowego ul.Nyska 1	435 zł
Zalanie szatni LZS Wójcice	1 571,13 zł
Uderzenie przez piorun Remizy strażackiej w Otmuchowie	1 230,00 zł
Zalanie Szkoły,hali sportowej oraz żłobku w miejscowości Kałków	2 679,35 zł
Uszkodzenie dachu i zalanie ścian-Świetlica Lasowice	902,52 zł
Uszkodzenie-zalanie hala Jarnołtów	2 003,66 zł
<b>Razem</b>	<b>55 618,72</b>

2. Wydane zawiadomienia o nadaniu numeru porządkowego budynku – **29**
3. Wydane zaświadczenia potwierdzające przekształcenie prawa użytkowania wieczystego w prawo własności – **590**
4. Wydane decyzje potwierdzające podział działek – **43**
5. Wydane decyzje dotyczące rozgraniczenia gruntów – **32**
6. Zbyte nieruchomości w liczbie **26** w tym:
  - 7 lokali mieszkalnych,
  - 11 działek budowlanych,
  - 2 działki z przeznaczeniem na poprawę warunków zagospodarowania,
  - 5 działek przeznaczonych na cele ogrodowe lub rolne,

- 1 lokal użytkowy.
- 7. Zawarto **224** umowy dzierżawy o łącznej powierzchni **48,21 ha**.
- 8. Zakończono **4** postępowania administracyjne dotyczące ustalenia opłat adiacenckich.
- 9. Zawarto **6** umów na użyczenie gruntów będących własnością Gminy Otmuchów oraz 51 umów na użyczenie przydomowych oczyszczalni ścieków.

**USC – 3/3 os.**

Lp.	Nzwa	Zadania służące realizacji celu	Ilość
1.	Realizacja zadań z zakresu rejestracji stanu cywilnego	Sporządzanie aktów stanu cywilnego w trybie zwykłym i szczególnym	182
		Czynności materialno-techniczne z zakresu rejestracji stanu cywilnego	77
		Wydawanie odpisów aktów stanu cywilnego (skrótowych, zupełnych, na drukach wielojęzycznych)	1450
		Wydawanie zaświadczeń, zezwoleń oraz przyjmowanie oświadczeń	97
		Sporządzanie wzmianek dodatkowych w aktach stanu cywilnego	210
		Sporządzanie przypisków w aktach stanu cywilnego	576
		Migracja aktów do Rejestru Stanu Cywilnego	750
		Wydawanie decyzji w sprawie imion i nazwisk	6
		Usuwanie niezgodności w PESEL i RDO	290
		Tworzenie zleceń do innych USC w sprawie migracji aktów stanu cywilnego do Rejestru Stanu Cywilnego	798
		Sporządzanie sprawozdań z rejestracji stanu cywilnego	15
		Przygotowanie wniosków o wręczenie medali za długoletnie pożycie małżeńskie	23
		Wręczenie medali za długoletnie pożycie małżeńskie	19
		Udzielanie ślubów cywilnych	18
		Udzielanie ślubów cywilnych w plenerze	4
2.	Realizacja zadań z zakresu ewidencji ludności	Zameldowania, wymeldowania, zgłoszenia wyjazdu na pobyt: czasowy, stały, Zgłoszenia powrotu z pobytu czasowego	716
		Nadanie, zmiana i anulowanie numeru PESEL	81
		Udostępnianie danych ze zbiorów meldunkowych, ewidencji wydanych i unieważnionych dowodów osobistych, rejestru mieszkańców oraz rejestru zamieszkania cudzoziemców	138
		Wydawanie zaświadczeń ze zbiorów meldunkowych, rejestru mieszkańców oraz rejestru zamieszkania cudzoziemców	565
		Prowadzenie postępowań w sprawach meldunkowych	7
		Sprawozdania z zakresu spraw obywatelskich	15
3.	Realizacja zadań w zakresie dowodów	Wydawanie dowodów osobistych	1037
		Unieważnianie dowodów osobistych	205

osobistych			
4.	Realizacja zadań z zakresu pożytku publicznego	Przeprowadzenie konkursów	11
		Zawarcie umów	11
		Analiza sprawozdań organizacji	45
5.	Realizacja zadań z zakresu zamówień publicznych	Przeprowadzanie procedur ustawowych	22
6.	Popularyzacja sportu na terenie Gminy Otmuchów	Organizacja rozgrywek i turniejów na obiekcie ORLIK	5
		Organizacja treningów dla zorganizowanych drużyn sportowych	156
7.	Inne	Przygotowanie do przekazania do archiwum kopert dowodowych osób zmarłych	1345
		Obsługa wyborów w zakresie spisów wyborców	2

**WF – 12/8 os**

PODATKI I ODPADY	
Rodzaj	Ilość
Decyzje wymiarowe	5 860
Decyzje zmieniające	972
Decyzje o umorzeniu	11
Postanowienia	445
Upomnienia	4 068
Decyzje o uldze	33
Zaświadczenia	304
Decyzje o akcyzie	340
Tytuły wykonawcze	181
Wezwania	2 219
Pozwy	4
Książeczki na śmieci	3 880
Noty obciążeniowe	431
Faktury VAT	1529
Kwitariusz przychodowy	163
<b>RAZEM</b>	<b>20 440</b>

**WS – 4 os**

- Budowa przydomowych oczyszczalni ścieków w Gminie Otmuchów w miejscowości Nadziejów i Kamienna Góra
  - czas realizacji zadania: 17.05.2018r. – 04.03.2019r.
  - wartość zadania: 741.687,00 zł
- Budowa sieci kanalizacji sanitarnej na terenie Gminy Otmuchów
  - w trakcie wykonania dokumentacji projektowej kanalizacji sanitarnej dla miejscowości Otmuchów obręb Śliwice oraz zabudowy wzdłuż ul. Mostowej w Otmuchowie, gm. Otmuchów
  - wartość umowy 105 800,00 zł brutto
  - czas realizacji 16.10.2018r. – 29.05.2020r.

3. Wykonano dokumentację projektową kanalizacji sanitarnej dla miejscowości Nie-  
radowice, gm. Otmuchów
  - wartość umowy: 69 495,00 zł brutto
  - czas realizacji 16.08.2018 – 16.02.2019r.
4. Wykonano dokumentację projektową kanalizacji sanitarnej dla miejscowości  
Otmuchów ul. Sienkiewicza:
  - wartość umowy; 20 910,00 brutto,
  - czas realizacji: 22.05.2019r – 22.05.2020r
5. Otwarta Strefa Aktywności (OSA) przy ul. Łokietka:
  - wartość zadania: 100 200,25 zł,
  - czas realizacji zadania: 06.08.2019r – 08.10.2019r,
  - całkowity koszt zadania 100 200,25 zł,
  - dofinansowanie 50 000,00 zł.
6. Poprawa warunków transportowych na obszarze powiatu Nyskiego poprzez prze-  
budowę drogi 16320 na odcinki Biała Nyska – Kałków oraz odcinka ulicy Krakow-  
skiej oraz ulicy Kolejowej prowadzących do terenów inwestycyjnych  
W ramach zadania zostanie przebudowany odcinek ulicy Krakowskiej i ulicy Kolejowej  
prowadzących do terenów inwestycyjnych w Otmuchowie.
  - Gmina Otmuchów wyłoniła w drodze przetargu wykonawcę inwestycji. Podpi-  
sana umowa w dniu 18.09.2019r.
  - całkowity przewidywany koszt realizacji zadania – 4.778.050,88 zł
  - dofinansowanie (kwota wnioskowana) – 2.868.030,52 zł ze środków Regionalne-  
go Programu Operacyjnego Województwa Opolskiego 2014 – 2020
7. Maluch+ 2020
  - złożono wniosek 12.11.2019 r do Opolskiego Urzędu Wojewódzkiego w Opolu.
  - stworzenie nowych miejsc opieki nad dziećmi w wieku do 3 lat, poprzez utwo-  
rzenie nowego obiektu Żłobka w istniejącym przedszkolu nr 1 w Otmuchowie przy  
ul. Łokietka,
  - utworzonych będzie 35 miejsc opieki nad dziećmi w wieku do 3 lat, poprzez  
odłączenie z obiektu 2 sal i przyległych do nich pomieszczeń zostanie utworzona  
nowa placówka o pow. ok 230 m<sup>2</sup> .
  - Wykorzystanie dofinansowania do 31.12.2020r zwrot niewykorzystanej części dofi-  
nansowania w terminie nie dłuższym niż 15 dni od dnia zakończenia zadania i nie  
później niż do 15 stycznia 2021r. Okres trwałości 5 lat (do 31.12.2025r).
  - dofinansowanie: 875 000,00 zł
  - środki własne: 218 750,00 zł
  - ogółem wydatki na zadanie: 1 093 750,00 zł
8. Wdrożenie kompleksowej Strategii Niskoemisyjnej w Subregionie Południowym” –  
„Budowa budynku dworca autobusowego z towarzyszącą infrastrukturą tech-  
niczną i ścieżką pieszo – rowerową wraz z przebudową placu manewrowego i roz-  
biórką istniejących budynków przy ul. Mickiewicza w Otmuchowie:
  - złożono wniosek o dofinansowanie w dniu 19.12.2018r. w ramach Regionalnego  
Programu Operacyjnego Województwa Opolskiego 2014 – 2020
  - wartość zadania: 2.666.600,00 zł
  - dofinansowanie: 1 240 855,98 zł w ramach Regionalnego Programu Operacyj-  
nego Województwa Opolskiego 2014 – 2020



- sporządzono aktualizację kosztorysu inwestorskiego.

#### 9. Rewitalizacja terenów miasta Otmuchów

Projekt realizowany w partnerstwie ze Spółdzielnią Mieszkaniową w Otmuchowie dla realizacji Zadania nr 1 Rewitalizacja infrastruktury centralnej, historycznej części miasta – Remont infrastruktury Placu Jana Pawła II, ul. Roosevelta, część ulicy Krakowskiej oraz dla zadania nr 2 Rewitalizacja infrastruktury centralnej, historycznej części miasta w obrębie Rynku i jego okolic – ul. Nyska, Mickiewicza, Zamkowa, Smolenia, Szkolna podpisano umowę w dniu 15.05.2018r.

- czas realizacji 15.05.2018r. – 31.05.2019r.
- wartość umowy 12 352 381,84 zł,

dla realizacji Zadania nr 3 Rewitalizacja osiedla Jagiełły podpisano umowę w dniu 16.11.2018r.

- czas realizacji 16.11.2018r. – 30.04.2019r.
- wartość umowy: 2 192 466,88 zł

dla realizacji zadania nr 4 utworzenie Centrum Aktywności Społecznej przy ul. Szkolna 2, podpisano umowę z wykonawcą w dniu 09.07.2019r

- - czas realizacji zadania – 28.02.2020r.
- - wartość umowy: 1 148 000,00 zł.

Wartość projektu wg wniosku o dofinansowanie : 15 773 491,59 zł

Wartość dofinansowania 4 995 364,44 zł

#### 10. Budowa Punktu Selektywnej Zbiórki Odpadów Komunalnych (PSZOK)

- celem projektu jest poprawa gospodarowania odpadami komunalnymi na terenie gminy Otmuchów,
- w 2019 r - przygotowanie dokumentacji – w 2020r wyłonienie wykonawcy na roboty budowlane oraz inspektora nadzoru inwestorskiego,
- całkowity koszt zadania 1 412 237,62 zł
- dofinansowanie 999 999,50 zł - ze środków Europejskiego Funduszu Rozwoju Regionalnego

#### 11. Maciejowice świetlica etap I

- przebudowa świetlicy wiejskiej w Maciejowicach, remont pomieszczenia przygotowalni posiłków opartej na „catering” wraz z możliwością odgrzewania posiłków, z sanitariatami, budową chodnika z podjazdem dla niepełnosprawnych.
- złożony wniosek,
- zakończenie zadania inwestycyjnego – planowany czerwiec 2020 r.
- wartość całkowita zadania: 311 253,59 zł
- dofinansowanie: 100 000,00 zł ze środków Europejskiego Funduszu.
- wniosek uzyskał pozytywną ocenę Rady LGD i wraz z całą dokumentacją został przesłany do Urzędu Marszałkowskiego Województwa Opolskiego.

#### 12. Maciejowice świetlica etap II

- przebudowa świetlicy wiejskiej – roboty budowlane, ściany, sufity, posadzki, stolarka , scena,
- roboty remontowe i renowacyjne - wentylacja, klimatyzacja, kotłownia, instalacja p.poż.
- złożony wniosek,
- zakończenie zadania inwestycyjnego - planowany na grudzień 2020r
- wartość całkowita zadania – 533 362,97 zł

- dofinansowanie: 339 379,00 zł
13. Zachowanie dziedzictwa kulturowego miasta Otmuchów poprzez remont konserwatorski Zamku Biskupiego w Otmuchowie:
- złożono wniosek o dofinansowanie do Ministerstwa Kultury i Dziedzictwa Narodowego.
  - całkowity przewidywany koszt realizacji zadania – 5.099.586,74 zł
  - dofinansowanie (kwota wnioskowana) - 5.099.586,74 zł
14. Kultura i kino po obu stronach granicy – projekt partnerski
- realizacja Projektu – 01.06.2018r. – 30.09.2019r.
  - całkowite wydatki projektu- 34.580,00 EUR
  - dofinansowanie – 29.393,00 EUR w ramach Funduszu Mikroprojektów w Euroregionie Pradziad Programu INTERREG V-A Republika Czeska- Polska
15. Ochrona różnorodności biologicznej na terenie Subregionu Południowego – Utworzenie Centrum Różnorodności Biologicznej w Otmuchowie
- Centrum Różnorodności Biologicznej w Otmuchowie składać się będzie z dwóch komplementarnych części: wielofunkcyjnego budynku oraz ogrodu ochrony różnorodności biologicznej z cechami ogrodu sensorycznego i edukacyjnego. Centrum będzie ośrodkiem edukacji ekologicznej w zakresie różnorodności i ochrony gatunków rodzimych.
- ogłoszenie naboru na opracowanie dokumentacji projektowej,
  - zawarta umowa na sporządzenie dokumentacji projektowej – ostateczny termin do 31.07.2020r
- Okres realizacji inwestycji- zakończenie – IV kw. 2021 r.
- Wartość całkowita zadania: 1.862 239,24 zł
- Dofinansowanie: 1.577 028,60 zł ze środków Regionalnego Programu Operacyjnego Województwa Opolskiego 2014 – 2020
16. Ochrona różnorodności biologicznej Gminy Otmuchów na terenie Otmuchowsko - Nyskiego Obszaru Chronionego Krajobrazu – Ochrona różnorodności biologicznej w Subregionie Południowym na terenie powiatów głubczyckiego, nyskiego i prudnickiego.
- w 2019r oczekiwanie na rozstrzygnięcie konkursu,
  - projekt „Zaprojektuj wybuduj”
  - Okres realizacji inwestycji- zakończenie – II kwartał 2019 – I kwartał 2021
  - Wartość całkowita zadania: 1 021 276, 40 zł
  - Dofinansowanie: 700 399, 99 zł ze środków RPO WO 2014 – 2020.
17. „Termomodernizacja Szkoły Podstawowej w Kałkowie II –
- przygotowanie dokumentacji,
  - modernizacja systemu grzewczego,
  - modernizacja systemu oświetlenia na oświetlenie LED,
  - ocieplenie ścian zewnętrznych,
  - wymiana stolarki okiennej piwnic,
  - okres realizacji inwestycji – zakończenie IV kwartał 2020r
  - wartość całkowita zadania 635 716,95 zł
  - dofinansowanie 419 225,82 zł
18. Fundusz sołecki za 2019r:
- za rok 2019 należy rozliczyć fundusz do 31.05.2020r (rozliczony został 08.04.2020r),

- za rok 2019 wyniósł 154 104, 06 zł,
  - kwota zwrotu – 40 381,43 zł,
  - fundusz sołecki w roku 2019 obejmował sołectwa: Buków, Goraszowice, Jasienica Górna, Kałków, Kijów, Kwiatków, Lasowice, Meszno, Nadziejów, Ratnowice, Ulanowice, Zwanowice.
19. Odnowa wsi :
- w ramach zadania zostało złożonych 7 wniosków,
  - zrealizowano 5 z nich – następujących sołectw: Buków, Jodłów, Ligota Wielka, Meszno, Zwanowice,
  - rozliczenie zadania za rok 2019 – do 30. 10. 2020r,
  - łączna kwota zadania wraz z wkładem własnym wynosi 34 604, 20 zł.
20. Zabezpieczenie przeciwpożarowe Zamku biskupiego w Otmuchowie – I etap:
- Złożono wniosek o dofinansowanie do Ministerstwa Kultury i Dziedzictwa Narodowego.
  - Całkowity przewidywany koszt realizacji zadania – 1.310.799,24 zł
  - Dofinansowanie (kwota wnioskowana) -1.310.799,24 zł.
21. Zabezpieczenie przeciwpożarowe Zamku biskupiego w Otmuchowie – II etap:
- realizowany od 15 października 2019r do 31 grudnia 2019r
  - koszt całkowity zadania: 30 867,22 zł,
  - dotacja z budżetu Województwa Opolskiego: 20 000,00 zł,
  - wkład własny: 10 867,22 zł,
22. Dotacje do zabytków:
- Parafia Rzymskokatolicka pw. św Marcina Biskupa w Ratnowicach – w wysokości 30 000,00 zł – zgodnie z umową nr WI.16.2019 z dnia 31.05.2019r oraz aneksem nr 1 z dnia 09.10. 2019r,
  - Parafia Rzymskokatolicka pw. NNMP w Kałkowie – w wysokości: 20 000,00 zł zgodnie umową nr WI.15.2019 z dnia 31.05.2019r

**Razem inwestycje – ok. 27.200.000,00**

#### **WI – 7/6 os**

#### **Remonty dróg w Gminie Otmuchów w 2019 r**

1. Remont w ciągu drogi gminnej w m. Malerzowice Małe  
wartość całkowita : 4 988,19 zł
2. Remont dróg i chodników ul.Mickiewicza, dz. 1163/2, 1267 w m. Otmuchów  
wartość całkowita : 94 550,04 zł
3. Remont dróg i chodników ul. Wesoła, dz. 6/83 w m. Otmuchów-Nieradowice  
wartość całkowita : 787,20 zł
4. Remont dróg i chodników w m. Wierzbno  
wartość całkowita : 162, 95 zł
5. Remont dróg i chodników w m. Lubiatów  
wartość całkowita : 246,00 zł
6. Remont dróg i chodników ul. Kalinowa, dz. 784, w m. Otmuchów-Wójcice  
wartość całkowita : 29 921,09 zł
7. Remont dróg i chodników w m. Jodłów  
wartość całkowita : 238,67 zł
8. Remont dróg i chodników Otmuchów-Śliwice

- wartość całkowita : 1 130,47 zł
9. Remont dróg i chodników w m. Broniszowice  
wartość całkowita : 550,55 zł
10. Remont drogi gminnej ul. Osiedle Łata Kwiatów dz. 598, 589/3, w m. Otmuchów  
wartość całkowita : 23 922,73 zł
11. Remont w ciągu drogi gminnej w m. Kałków  
wartość całkowita : 4 640,08 zł
12. Remont w ciągu drogi gminnej w m. Ligota Wielka  
wartość całkowita: 4 411,00 zł
13. Przebudowa drogi dojazdowej do gruntów rolnych w obrębie Otmuchów-Wójcice dz. 272, i Ulanowice dz. 53,54 i 155  
wartość całkowita : 558 511,47 zł (dofinansowanie w kwocie 347 500,00 zł z Urzędu Marszałkowskiego Województwa Opolskiego )
14. Remont drogi gminnej w m. Jarnołów  
wartość całkowita : 48 353,76 zł
15. Partycypacja w remontach i przebudowie chodników przy drogach powiatowych  
wartość całkowita : 20 638,33 zł
16. Poprawa warunków transportowych na obszarze powiatu Nyskiego poprzez przebudowę drogi 1632O na odcinku Biała Nyska-Kałków oraz odcinka ulicy Krakowskiej oraz ulicy Kolejowej prowadzących do terenów inwestycyjnych  
wartość całkowita : 5460,38 zł

**Razem drogi – 798.512,91**

### **ZESPÓŁ OBSŁUGI SZKOLNICTWA – EDUKACJA**

Jednostka budżetowa pn. Zespół Obsługi Szkolnictwa w Otmuchowie obsługiwała w roku 2019 następujące jednostki budżetowe z terenu gminy Otmuchów:

<b>L.p.</b>	<b>Nazwa jednostki</b>	<b>Adres</b>
1	Szkoła Podstawowa Nr 1 w Otmuchowie	ul. Krakowska 38 48-385 Otmuchów
2	Zespół Szkolno - Przedszkolny , Szkoła Podstawowa, Publiczne Przedszkole w Gradach	Grądy 32 48-385 Otmuchów
3	Zespół Szkolno - Przedszkolny, Szkoła Podstawowa Nr 2, Publiczne Przedszkole Nr 3 w Otmuchowie	ul. Kalinowa 39 48-385 Otmuchów
4	Zespół Szkolno-Przedszkolny, Szkoła Podstawowa, Publiczne Przedszkole w Mesznie	Meszno 69 48-385 Otmuchów
5	Zespół Szkolno - Przedszkolny, Szkoła Podstawowa, Publiczne Przedszkole w Maciejowicach	Maciejowice 49 48-385 Otmuchów
6	Zespół Szkolno - Przedszkolny, Szkoła Podstawowa, Publiczne Przedszkole w Kałkowie	Kałków 61a 48-385 Otmuchów
7	Zespół Szkolno - Przedszkolny, Szkoła Podstawowa, Publiczne Przedszkole w Jarnoławie	Jarnołów 88 48-385 Otmuchów
8	Zespół Szkół w Otmuchowie	ul. Krakowska 56 48-385 Otmuchów
9	Zespół Przedszkoli w Otmuchowie	ul. Jagiełły 3, 48-385 Otmuchów
10	Publiczne Przedszkole w Jasienicy Górnej	Jasienica Górna 36, 48-385 Otmuchów

11	Żłobek w Kałkowie	Kałków 69, 48-385 Otmuchów
12	Ośrodek Pomocy Społecznej w Otmuchowie	ul. Sienkiewicza 4c, 48-385 Otmuchów
13	Gospodarstwo Komunalne	ul. Krakowska 48-485 Otmuchów

Wydatki jednostek budżetowych obsługiwanych przez ZOS w Otmuchowie			
Jednostka budżetowa	Plan	Wykonanie	% realizacja planu
Gospodarstwo Komunalne/wodociągi	4.954.000,00	4.885.919,56	98,62%
Ośrodek Pomocy Społecznej	18.710.539,83	18.424.958,06	98,47%

Zespół Obsługi Szkolnictwa w okresie 01 stycznia 2019 roku do 31.12.2019 roku na obsługę zadań statutowych dysponował zaplanowaną kwotą w wysokości **1.660.615,00 zł,- z tego wykonano wydatki na poziomie 86,66% tj. 1.439.013,20 zł,-**

- rozdział **75085** Wspólna obsługa jednostek samorządu terytorialnego – **1.148.718,58 zł,-**
- rozdział **80113** Dowożenie uczniów do szkół – **226.748,07 zł,-**
- rozdział **85415** Pomoc materialna dla uczniów o charakterze socjalnym – **63.546,55 zł,-**

Poniższe zestawienie przedstawia w ujęciu analitycznym wydatki wykonane na poszczególnych zadaniach w placówkach oświatowych:

Wydatki budżetowe na zadania oświatowe za okres od 1 stycznia 2019r. do 31.12.2019r.		
Plan	Wykonanie	% realizacja planu
<b>20 472 520,70</b>	<b>20 268 552,41</b>	<b>99,00%</b>
<b>z tego ZOS w Otmuchowie</b>		
<b>1.660.615,00</b>	<b>1.439.013,20</b>	<b>86,66%</b>
subwencja oświatowa	12.645.502,00	
dotacja przedszkolna	357.765,00	
dotacja dofinansowania pracodawcom za kształcenie młodocianych pracowników	101.654,11	
dotacja na stypendia socjalne dla uczniów	63.546,55	
Dotacja MALUCH+	54.000,00	
Dotacja na zakup podręczników dla szkół podstawowych i gimnazjów	87.916,18	
Dotacja na zakup książek do bibliotek szkolnych w szkołach podstawowych	15.000,00	
Aktywna tablica	35.947,88	

Programy realizowane w 2019 roku z dotacji dofinansowane wkładem własnym przedstawiają się następująco:

Program	Dotacja	Wkład własny	Razem:
Narodowy Program Rozwoju Czytelnictwa	12.000,00	3.000,00	15.000,00

Stypendium Szkolne	50.837,24	12.709,31	63.546,55
Aktywna Tablica	27.800,00	8.147,88	35.947,88
<b>Razem:</b>	<b>90.637,24</b>	<b>23.857,19</b>	<b>114.494,43</b>

**Wykonanie wydatków budżetowych na poszczególnych działach za okres od 01.01.2019r. do 31.12.2019r.**

Dział	Plan	Wykonanie	Realizacja planu w %
750	1 150 000,00	1 148 718,58	99,89%
801	18 189 759,66	18 005 482,54	98,99%
855	564 908,00	560 661,49	99,25%
854	567 853,04	553 689,80	97,51%
<b>Razem:</b>	<b>20 472 520,70</b>	<b>20 268 552,41</b>	<b>99,00%</b>

W sprawie stypendiów socjalnych wydano 59 decyzje administracyjne.

W sprawie zwrotu pracodawcom kosztów kształcenia młodocianych pracowników wydano 15 decyzji administracyjnych.

Podręczniki dla szkół podstawowych zakupiono dla 872 uczniów.

Średni stan zatrudnienia w Zespole Obsługi Szkolnictwa w Otmuchowie w 2019 roku wynosił 15 etatu w tym 2 etaty kierowców w dowozie uczniów do placówek oświatowych.

**MIEJSKO – GMINNY OŚRODEK POMOCY SPOŁECZNEJ**

Wg stanu na dzień 31.12.2019 roku w Miejsko-Gminnym Ośrodku Pomocy Społecznej w Otmuchowie zatrudnionych było 25 pracowników w ramach umowy o pracę, w tym:

- kierownik
- pomoc społeczna i administracja: 2 starszych inspektorów, 4 pracowników socjalnych, 1 asystent rodziny, 8 opiekunek
- świadczenia rodzinne, świadczenia wychowawcze, fundusz alimentacyjny: 2 starszych inspektorów, 5 osób na stanowisku pomoc administracyjna
- sprzątaczką
- kasjerka.

Dodatkowo zatrudniano w ramach umów-zlecenie 6 opiekunek, inspektora ochrony danych osobowych oraz sezonowo palacza.

Podstawowym celem działalności Miejsko-Gminnego Ośrodka Pomocy Społecznej jest rozpoznawanie i zaspokajanie niezbędnych potrzeb życiowych osób i rodzin, które własnym staraniem nie mogą lub nie są w stanie ich zaspokoić. Prowadzenie oddziaływań w środowisku ma na celu zapobieganie powstawaniu problemów społecznych oraz pomoc osobom korzystającym z pomocy społecznej w stworzeniu warunków życia odpowiadających godności człowieka. Wsparcia udziela się w formie rzeczowej, materialnej, a także w formie świadczonej pracy socjalnej.

Pomoc rzeczowa świadczona jest m.in. w formie usług opiekuńczych skierowanych do osób starszych, chorych i niepełnosprawnych, paczek żywnościowych rozprowadzanych wśród podopiecznych w ramach Programu Operacyjnego Pomoc Żywnościowa 2014-2020 oraz dożywiania dzieci w placówkach oświatowych. Pomoc materialna to pomoc w formie wypłacanych zasiłków celowych, okresowych, stałych, dofinansowania pobytu w domach pomocy społecznej itp. Pomoc świadczona przez pracow-

ników socjalnych i asystenta rodziny w formie pracy socjalnej służy wsparciu osób oraz przywróceniu równowagi funkcjonowania w systemie społecznym.

Miejsko-Gminny Ośrodek Pomocy Społecznej w Otmuchowie zrealizował w 2019 roku następujące zadania:

- sporządzono ocenę zasobów pomocy społecznej w oparciu o **analizę lokalnej sytuacji społecznej** i demograficznej gminy w zakresie pomocy społecznej;
- udzielono schronienia, zapewniono posiłek oraz niezbędne ubrania osobom tego pozbawionym;
- przyznano i wypłacono zasiłki celowe na pokrycie wydatków powstałych w wyniku zdarzenia losowego;
- opłacano składki na ubezpieczenia emerytalne i rentowe za osoby, które rezygnują z zatrudnienia w związku z koniecznością sprawowania bezpośredniej, osobistej opieki nad długotrwale lub ciężko chorym członkiem rodziny;
- prowadzono pracę socjalną;
- organizowano i świadczone usługi opiekuńcze w miejscu zamieszkania, w tym dla osób z zaburzeniami psychicznymi;
- dożywiano dzieci;
- organizowano (sprawiano) pogrzeby;
- kierowano do domu pomocy społecznej i **ponoszono odpłatności za pobyt mieszkańca gminy** w tym domu;
- sporządzano sprawozdawczość oraz przekazywano ją właściwemu wojewodzie, również w wersji elektronicznej, z zastosowaniem systemu informatycznego;
- opłacano składki na ubezpieczenie zdrowotne określone w przepisach o **świadczeniach opieki zdrowotnej** finansowanych ze środków publicznych;
- przyznano i wypłacono: świadczenia rodzinne wraz z dodatkami, świadczenia opiekuńcze (zasiłek pielęgnacyjny, świadczenie pielęgnacyjne, specjalny zasiłek opiekuńczy), zasiłki okresowe, zasiłki celowe, zasiłki stałe, jednorazowe zapomogi z tytułu urodzenia dziecka, świadczenia rodzicielskie, świadczenia z funduszu alimentacyjnego, świadczenia wychowawcze 500+, świadczenia „Dobry Start” 300+ oraz „Otmuchowskie becikowe” i świadczenia „Senior 80+”.

W 2019 roku ze środków otrzymanych z budżetu państwa, w ramach dotacji do zadań własnych, sfinansował następujące zadania:

Nazwa zadania	Kwota wydatkowana (zł)	Liczba
Zasiłki stałe	289 197,53	545 świadczeń
Składka na ubezpieczenie zdrowotne od zasiłków stałych	25 560,13	545 świadczeń
Zasiłki okresowe	257 737,41	611 świadczeń
Zasiłek celowy – dożywianie dzieci w szkole, dożywianie rodzin – 150% kryterium dochodowego (80%+20%) w ramach programu rządowego, w tym: 80% środki z budżetu państwa	177 393,80	543 osoby
Dodatek energetyczny	1 694,89	-

Specjalistyczne usługi opiekuńcze dla osób z zaburzeniami psychicznymi	34 935,00	6 osób
Usługi opiekuńcze dla osób niepełnosprawnych	21 888,00	11 osób
Asystent rodziny (dotacja na wynagrodzenie)	20 178,00	18 rodzin/55 dzieci
Decyzje wydawane na podstawie ustawy o świadczeniach opieki zdrowotnej finansowane ze środków publicznych (NFZ)	585,00	17 świadczeń
<b>Ogółem:</b>	<b>829 169,76</b>	

W 2019 roku ze środków otrzymanych z budżetu państwa na realizację zadań zleconych, tj. wypłatę oraz koszty obsługi świadczeń sfinansował następujące zadania:

Nazwa zadania	Kwota wydatkowana (zł)	Liczba
Świadczenie wychowawcze 500+	9 349 539,57	16 593 świadczenia
Świadczenia rodzinne: zasiłki rodzinne z dodatkami, zasiłki opiekuńcze, fundusz alimentacyjny-wypłata świadczeń + składka ZUS (em.-rent.) od tych świadczeń	4 313 240,26	16 102 świadczenia
Składka na ubezpieczenie zdrowotne za osoby pobierające niektóre ze świadczeń rodzinnych	86 043,19	-
Świadczenie „Dobry Start 300+”	440 200,00	1 422 świadczenia
Jednorazowe świadczenie 4 tys. z ustawy „Za Życiem”	16 480,00	4 świadczenia
Karta Dużej Rodziny – środki na obsługę	1 051,92	154 karty
<b>Ogółem:</b>	<b>14 206 554,94</b>	

W 2019 roku ze środków otrzymanych z budżetu gminy zrealizowano następujące zadania:

Nazwa zadania	Kwota wydatkowana (zł)	Liczba
Zasiłki celowe	134 001,07	338 świadczeń
Zasiłek celowy – dożywianie dzieci w szkole, dożywianie rodzin – 150% kryterium dochodowego (80%+20%) w ramach programu rządowego w tym: 20% udział własny gminy	44 348,70	543 osoby
Usługi opiekuńcze w miejscu zamieszkania	334 780,78	16 456 godzin
Dodatek mieszkaniowy	38 706,33	-
Domy pomocy społecznej	928 444,98	39 osób



Współfinansowanie pobytu dzieci umieszczonych w pieczy zastępczej (rodziny zastępcze i placówki opiekuńczo-wychowawcze)	65 132,18	-
Asystent rodziny (udział środków własnych)	23 007,01	18 rodzin/55 dzieci
Otmuchowskie becikowe	1 60 500,00	107 świadczeń
Świadczenie „Senior 80+”	648 400,00	6 484 świadczenia
<b>Ogółem:</b>	<b>2 377 321,05</b>	

Uzyskane dochody, w tym związane z odpłatnością osób lub rodzin korzystających ze wsparcia, w następującym zakresie:

Nazwa zadania	Kwota uzyskanego dochodu w zł
Usługi opiekuńcze w miejscu zamieszkania	68 622,00
Domy pomocy społecznej (odpłatność ponoszona przez rodziny osób umieszczonych w DPS)	42 530,53
Specjalistyczne usługi opiekuńcze dla osób z zaburzeniami psychicznymi	186,34
<b>Ogółem:</b>	<b>111 338,87</b>

Koszty utrzymania Miejsko-Gminnego Ośrodka Pomocy Społecznej w Otmuchowie wyniosły w 2019 roku 769 273,58 zł, w tym: środki z budżetu państwa 181 562,00 zł i środki własne gminy 587 711,58 zł.

Miejsko-Gminny Ośrodek Pomocy Społecznej w Otmuchowie realizuje zadania w ramach Programu Operacyjnego Pomoc Żywnościowa 2014-2020 Europejskiego Funduszu Pomocy Najbardziej Potrzebującym, w ramach którego prowadzi dystrybucję artykułów spożywczych dla osób najbardziej potrzebujących. W ramach Programu w 2019 roku przekazano 23 700 kg artykułów żywnościowych dla 500 osób. Dodatkowo w ramach akcji „Nie marnuj żywności” otrzymaliśmy 1500 kg żywności: słodczy, gotowych dań, które zostały rozprowadzone wśród osób korzystających z pomocy społecznej.

Miejsko-Gminny Ośrodek Pomocy Społecznej realizuje zadania z zakresu Ustawy z dnia 29 lipca 2005 r. o przeciwdziałaniu przemocy w rodzinie. W 2019 roku liczba wszczętych procedur Niebieskiej Karty wynosiła 35, w tym założonych przez policję – 35.

W ramach procedury Zespół Interdyscyplinarny powołuje Grupę Roboczą, w skład, której wchodzi przedstawiciele policji, pracownicy socjalni, kuratorzy, pracownicy oświaty. Zadaniem Grupy jest praca ze sprawcami i ofiarami przemocy, a efektem końcowym ma być wspólne rozwiązanie problemu. W przypadkach, gdy te oddziaływania nie przynoszą rezultatów, Zespół Interdyscyplinarny kieruje wnioskiem do prokuratury o wszczęcie postępowania z art. 207 kk.

Miejsko-Gminny Ośrodek Pomocy Społecznej prowadzi postępowania administracyjne wobec dłużników alimentacyjnych uchylających się od zobowiązań alimentacji. Postępowania prowadzone są wobec wszystkich dłużników alimentacyjnych mieszkają-

cych na terenie Gminy Otmuchów. W ramach prowadzonych działań MGOPS współpracuje z komornikami sądowymi, prokuraturą, Starostwem Powiatowym, Biurem Informacji Gospodarczych oraz z Ośrodkami Pomocy Społecznej i gminami z całego kraju. Prowadzi księgowość analityczną zadłużenia funduszu alimentacyjnego i zaliczki alimentacyjnej.

W 2019 roku zaksięgowano następujące zwroty zadłużenia alimentacyjnego:

Kwota zwrócona przez dłużników alimentacyjnych z tytułu wypłaconych świadczeń z funduszu alimentacyjnego	136 678,96
Przekazane na dochody budżetu państwa (kwota należności głównej + odsetki)	115 731,20
Przekazane na dochody własne budżetu gminy	20 947,76
Kwota zwrócona przez dłużników alimentacyjnych z tytułu wypłaconych świadczeń z zaliczki alimentacyjnej	3 027,65
Przekazana na dochody budżetu państwa	1 513,80
Przekazane na dochody gminy	1 513,80
Kwota odzyskanych przez komorników świadczeń przekazana na dochody gminy w 2019 roku (fundusz alimentacyjny, zaliczka alimentacyjna)	22 461,61

Jednym z priorytetowych kierunków działania pomocy społecznej jest integracja ze środowiskiem osób i rodzin, znajdujących się w trudnej sytuacji życiowej, której nie mogą przezwyciężyć wykorzystując własne uprawnienia, zasoby i możliwości. Wykluczenie i marginalizacja społeczna, związane z ubóstwem, bezrobociem, problemami egzystencji osób samotnych, starszych i niepełnosprawnych, niedostatkiem materialnym rodzin to trudne problemy społeczne oraz bariery w osiągnięciu zrównoważonego rozwoju. Z uwagi na powyższe, polityka społeczna wobec wykluczonych społecznie winna być celową, zharmonizowaną i metodyczną działalnością podmiotów życia publicznego, służącą wywieraniu bezpośredniego wpływu na warunki ich życia.

Odnosząc się do kwestii potrzeb pomocy społecznej należy wspomnieć o miejscu instytucji pomocy społecznej we współczesnych realiach. Pomoc społeczna nie jest w stanie funkcjonować i skutecznie wypełniać swoich zadań bez odpowiedniego wsparcia otoczenia –samorządu terytorialnego, sektora zdrowotnego, edukacji, policji, organizacji pozarządowych itp. Tylko stała i systematyczna współpraca między tymi jednostkami pozwoli na skuteczne pomaganie i wdrażanie aktywnej polityki społecznej, której ośrodek pomocy społecznej powinien być animatorem w środowisku lokalnym.

### **MIEJSKO-GMINNY DOM KULTURY W OTMUCHOWIE**

W strukturach Miejsko – Gminnego Domu Kultury w Otmuchowie mieści się:

- Dom Kultury w Otmuchowie
- Wiejski Dom Kultury w Kałkowie
- Publiczna Biblioteka w Otmuchowie
- Filie Biblioteczne w Kałkowie, Bukowie i w Maciejowicach
- Kino „Podzamcze” w Otmuchowie
- Informacja Turystyczna – Sala Ekspozycyjna „SEZAM”

MGDK w Otmuchowie prowadzi działalność kulturalną, biblioteczną, kinową i rekreacyjną (kąpielisko na stadionie).

**Zespoły działające w MGDK Otmuchów:**

1. Zespół Pieśni i Tańca „Otmuchów” składający się z dwóch sekcji: tanecznej i wokalne. Sekcja wokalna to zespół folklorystyczny, składający się z 8 osób, do sekcji tanecznej przynależą dzieci i młodzież z Gminy Otmuchów i młodzież z Ukrainy.
2. Zespół wokalny „Otmuchowianki” składający się z seniorów. Obecnie liczący 6 osób.
3. Koło plastyczne dla dzieci prowadzone w MGDK , w Filii DK Kałków, oraz Filii Bibliotecznego w Bukowie. Dzieci wykonują prace w tematyce dowolnej, a także dotyczące obchodów świąt i rocznic. W zajęciach uczestniczą dzieci w wieku od 6-14 dzielone na grupy wiekowe. Ogółem w zajęciach udział bierze około 35 osób.
4. Orkiestra dęta „Otmuchów”, w której grają muzycy na instrumentach zakupionych dzięki dofinansowaniu z PROW. Orkiestra uczestniczy w imprezach lokalnych m.in. obchody Święta 3-go Maja, „Lato Kwiatów”, „Dożynki Gminne”, obchody Dnia Niepodległości 11. listopada, przedświąteczny koncert kolęd na Rynku dla mieszkańców Otmuchowa, a także reprezentuje Gminę Otmuchów na koncertach poza gminą i podczas innych imprez okolicznościowych.
5. Zespoły wokalne dziecięce „Słoneczka Otmuchowie” i „Mini Słoneczka Otmuchowskie”, w których uczestniczą dzieci przedszkolne i szkolne. Grupa dwóch zespołów liczy 15 osób.
6. Dyskusyjny Klub Książki dla dorosłych działa przy Publicznej Bibliotece w Otmuchowie i liczy 8 uczestników, natomiast w Filii Bibliotecznego w Kałkowie funkcjonuje Dyskusyjny Klub Książki dla dzieci. Kluby powstały z programu prowadzonego przez Wojewódzką Bibliotekę Publiczną w Opolu i w roku 2019 biblioteka w Otmuchowie otrzymała nowe książki dla potrzeb Dyskusyjnego Klubu Książki.
7. Lekcje biblioteczne organizowane dla dzieci i młodzieży z Gminy Otmuchów.
8. Głośne czytanie bajek dla dzieci organizowane w przedszkolach w Otmuchowie i Kałkowie.
9. Spotkania autorskie z pisarzami organizowane niezależnie przez Bibliotekę Publiczną w Otmuchowie jak również przy współpracy z Wojewódzką Biblioteką Publiczną im. E. Smołki w Opolu.
10. Nauka śpiewu – ćwiczenia wokalne dla dzieci i młodzieży - Studio Piosenki. Osoby uczęszczające na zajęcia występują na imprezach okolicznościowych organizowanych przez MGDK w Otmuchowie i na konkursach poza Gminą Otmuchów.
11. Sekcja nauki tańca sportowego dla dzieci i młodzieży. Zespół występuje na różnych imprezach organizowanych przez MGDK Otmuchów.
12. Zespół taneczny „Ingenium”, który dzieli się na dwie grupy taneczne (dzieci do lat 6 i dzieci do lat 14). Występuje na imprezach, których organizatorem jest MGDK Otmuchów, a także na przeglądach tanecznych.
13. Aerobic dla kobiet. W grupie uczestniczy 15 kobiet.
14. Trening dla sekcji biegaczy z Gminy Otmuchów 10 osób.

**Imprezy cykliczne zorganizowane przez MGDK to:**

1. **Wielka Orkiestra Świątecznej Pomocy** w kinie „Podzamcze”. MGDK współorganizuje organizacje imprezy, włączył zespoły amatorskie działające przy MGDK do występów podczas trwania WOŚP . Corocznie impreza organizowana jest przy współpracy ze sztabami wyborczymi tej akcji.
2. **Koncert Kolęd** w wykonaniu „OTMUCHOWIANKI” - opłatek dla emerytów – Zamek Otmuchów
3. **Koncert Noworoczny** - zespołów działających i współpracujących w MGDK w Otmuchowie – kino Podzamcze
4. **Koncert kolęd w wykonaniu dzieci** – filia biblioteczna Buków
5. **Dzień Babci i Dzień Dziadka** - Występy zespołów działających przy MGDK w Otmuchowie kino Podzamcze i WDK Kałków, Biblioteka Buków
6. **Ferie zimowe** – zajęcia plastyczne , taneczne , muzyczne , pokazy filmów, karaoke, teatrzyk, zajęcia fotograficzne .
7. **Zabawa Walentynkowa** - filia biblioteczna w Bukowie
8. **Dzień Kobiet** – spektakl komediowy pt. „Old Spice Girls” - Kino Podzamcze
9. **Dzień Kobiet** - WDK Kałków organizuje przy współpracy z KGW – występy artystyczne
10. **Dzień Matki** - filia biblioteczna w Bukowie
11. **Biesiada Wielkanocna** impreza organizowana co roku w zamku otmuchowskim, kultywująca zwyczaje, potrawy i wypieki świąteczne.
12. **Majówka w mieście** – to impreza plenerowa odbywająca się w dn. 1-3 maja. Rozpoczynają ją uroczystości oficjalne polegające na złożeniu kwiatów pod tablicą pamiątkową w rynku otmuchowskim. W godzinach popołudniowych MGDK prezentuje swoje zespoły na scenie plenerowej w Parku Partnerstwa.
13. **Dzień Dziecka** – zabawy, konkursy, atrakcje, konkurencje sportowe na Placu Partnerstwa
14. **Łało Kwiatów** – organizacja części artystycznej w Otmuchowie i Kałkowie – sceny, wykonawcy, korowód.
15. **Dożynki parafialne** – WDK Kałków przy współpracy z KGW i Rady Sołectkiej
16. **Dożynki Gminne** – współpraca z UM w Otmuchowie, organizacja części artystycznej.
17. **Święto Pieczonego Ziemniaka**– WDK Kałków – konkurs kulinarny, festyn.
18. **Pożegnanie Łała** – koncert orkiestr dętych – zamek Otmuchów
19. **Halloween** – zabawa dla dzieci MGDK w Otmuchowie
20. **Zabawa Andrzejkowa dla dzieci** – Biblioteka Otmuchów, filia biblioteczna Buków
21. **Wieczornica z okazji Odzyskania Niepodległości** – kino Podzamcze
22. **Marsz Mikołajów - 4 edycja** Marszu Mikołajów
23. **I Bieg Mikołajów** – organizacja z UM w Otmuchowie i Dom Kultury Zamek.
24. **Koncert Kolęd** – koncert orkiestry dętej na rynku otmuchowskim dla mieszkańców.
25. **Pokazy filmów** w Kinie Podzamcze

**Wystawy zorganizowane przez MGDK w Otmuchowie – 11 projektów**

**MGDK przeprowadził konkursy – 11 projektów**

**Inne imprezy przeprowadzone przez MGDK w 2019 r: - 17 projektów**

**Zajęcia edukacyjne: 6 projektów**

**WSPÓŁPRACA MIEJSKO – GMINNEGO DOMU KULTURY W OTMUCHOWIE**

MGDK w Otmuchowie w zakresie krzewienia kultury współpracuje ze szkołami, przed-

szkolami, KGW, Radami Sołectkimi, twórcami ludowymi, Związkiem Emerytów i Rencistów z Parafią Rzymsko-Katolicką w Otmuchowie i Klubem Sportowym Czarni, a także OSP i innymi organizacjami na terenie gminy.

MGDK w ramach współpracy z instytucjami obsługiwał i nagłaśniał takie przedsięwzięcia jak:

1. Występy zespołów działających przy MGDK w Otmuchowie na imprezach okolicznościowych w sołectwach Gminy Otmuchów
2. Nagłaśnianie prób grupy teatralnej z ZS w Otmuchowie –Kino Podzamcze
3. Zabawa choinkowa – przedszkole Jasienica Górna
4. Nagłaśnienie rekolekcji Otmuchowie – Kino Podzamcze
5. Nagłaśnienie Olimpiada sportowa – Stadion Miejski
6. Nagłaśnienie i obsługa uroczystości pasowania uczniów z ZS w Otmuchowie
7. Nagłaśnienie Akademii z okazji 11 listopada – kino Podzamcze
8. Nagłaśnienie spotkania PCK – Zamek
9. Zabawa Mikołajowa w ramach w współpracy ze Zespołami Szkolno – Przedszkolnymi Meszno, Wójcice, Kałków
10. Nagłaśnienie lodowiska.

#### **Realizacja projektów:**

1. Zakup nowości wydawniczych do bibliotek – dofinansowanie z Biblioteki Narodowej
2. Realizacja projektu pn. „Wielkanocne Smaki Naszym kulinarnym dziedzictwem” PROW na lata 2014-2020
3. Realizacja projektu pn. „Unia wokół nas” w ramach programu EDUKO – edukacja kulturowa Opolszczyzny
4. Rewitalizacja terenów miasta Otmuchów – utworzenie Centrum Aktywności Społecznej w Otmuchowie ul. Szkolna 2

#### **Czytelnictwo:**

Ogółem w Bibliotece Publicznej w Otmuchowie i filiach bibliotecznych w Kałkowie, Bukowie i Maciejowicach zarejestrowano 815 czytelników, którzy wypożyczyli 19 627 książek. Ogółem użytkownicy zarejestrowani w bibliotece 997 osób. Zakupiono 526 książek dla Bibliotek Publicznej w Otmuchowie i filii w Kałkowie, Bukowie i w Maciejowicach.

#### **Działalności kina:**

W roku 2019 pokazano 48 filmy dla dorosłych i dla dzieci. W tym 16 pokazów na specjalne zlecenie grup szkolnych. Odbywały się również raz w miesiącu Pokazy Filmów Rodzinnych przy współpracy z parafią w Otmuchowie. W tym roku również realizowane były pokazy w Kinie na rowerach: 4.03, 24.04, 7.10.2019r.

#### **Działalność basenu kąpielowego:**

25-06-2019 do 06-09-2019 – kompleksowa obsługa basenu kąpielowego: zapewnienie obsady ratowników WOPR i sprzętu ratowniczego, obsługi kasy fiskalnej, czystości przez pracownika gospodarczego.

#### **DOMU KULTURY ZAMEK W OTMUCHOWIE ZA ROK 2019**

Dom Kultury Zamek w Otmuchowie prowadzi działalność kulturalną, hotelową oraz restauracyjną

W strukturach Domu Kultury Zamek w Otmuchowie mieści się:

- Gościniec Zamek
- Restauracja na Zamku

### **Działalność kulturalna**

Dom Kultury Zamek w Otmuchowie w 2019 roku był współorganizatorem następujących imprez:

- Biesiada Wielkanocna w dniu 11.04.2019 – współpraca z Miejsko-Gminnym Domem Kultury
- Lato Kwiatów w dniach 05-07.07.2019 -współpraca z Miejsko-Gminnym Domem Kultury i Gminą Otmuchów
- Dożynki Gminne w dniu 25.08.2029
- III Polonijny Festiwal w dniu 04.07.2019 – współpraca z Gminą Otmuchów
- Marsz Mikołajów w dniu 06.12.2019 r- współpraca z UMiG Otmuchów
- Bieg Mikołajowy w dniu 07.12.2019 r – współpraca z UMiG Otmuchów
- Współpraca z Kołem PCK w Otmuchowie

### **Pozostała działalność Domu Kultury Zamek w Otmuchowie**

#### **Działalność Domu Kultury Zamek w Otmuchowie w 2019 roku (gastronomiczna)**

1. Styczeń 2019 rok – 7 imprez
2. Luty 2019 – 10 imprez
3. Marzec 2019 – 9 imprez
4. Kwiecień 2019 – 16 imprez
5. Maj 2019 – 11 imprez
6. Czerwiec 2019 – 13 imprez
7. Lipiec 2019 – 9 imprez
8. Sierpień 2019 – 15 imprez
9. Wrzesień 2019 - 11 imprez
10. Październik 2019 – 8 imprez
11. Listopad 2019 – 11 imprez
12. Grudzień 2019 – 11 imprez

Razem - 131

### **Działalność hotelowa**

#### **1. Liczba osób nocujących na Zamku w Otmuchowie w roku 2019**

Liczba osób nocujących w 2019 roku: **2067 osób**

Liczba wynajętych pokoi w 2019 roku: **774 pokoje**

#### **2. Wynajęcia Sali Rycerskiej na pokazy oraz szkolenia w 2019 – 15 x**

### **GOSPODARSTWO KOMUNALNE**

Gospodarstwo Komunalne w Otmuchowie jest jednostką budżetową Gminy Otmuchów.

#### **Wykaz remontów wykonywanych przez Gospodarstwo Komunalne w Otmuchowie w 2019 roku.**

1. **Akcja Zima**  
- zużyto 20 t. piasku i 19 t soli, - pracę wykonywało 18 osób i 3 ciągniki
2. **Zamek**  
- remont pomieszczeń kuchennych, piwnicznych, - remont kapitalny łazienek – WC,- malowanie podłogi drewnianej,- remont łazienek w pokojach hotelowych, - grabienie liści ze skarp, - prace wykonywało 9 osób

3. **ul. Nyska koło zakładu „ Znaki”**
  - demontaż chodnika z płytek chodnikowych, - ułożenie chodnika z kostki brukowej, - pracę wykonywało 4 pracowników
4. **Żłobek**
  - adaptacja pomieszczeń gospodarczych na salę dla dzieci, - wykonanie kabin WC, - ułożenie paneli podłogowych, - malowanie pomieszczeń, - pracę wykonywało 4 pracowników
5. **ul. Ogrodowa 22 Artur O**
  - remont mieszkania komunalnego -- montaż kabiny prysznicowej, - kafelkowanie ścian, - wykonanie instalacji wod-kan, - wykonanie instalacji elektrycznej, - malowania mieszkania, - pracę wykonywało 4 pracowników
6. **ul. Kossaka 14 Magdalena R**
  - wykonanie ogrzewania gazowego
7. **Buków 34 Irena Ł**
  - remont mieszkania komunalnego, - wykonanie podłogi z paneli, - naprawa instalacji elektrycznej, - malowanie pokoju, - pracę wykonywało 4 pracowników
8. **ul. Krakowska 3 Marek T**
  - przestawienie pieca kaflowego pokojowego
9. **ul. Mickiewicza 41**
  - demontaż starego pokrycia dachu na komórkach, - wymiana krokwi - ułożenie nowej papy- podłączenie budynku do kanalizacji- pracę wykonywało 5 pracowników
10. **ul. Mickiewicza 41 Antoni T**
  - wykonanie ocieplenia poddasza- pracę wykonywało 2 pracowników
11. **ul. Nyska 13 lokal komunalny wolny**
  - wykonanie instalacji wod-kan- wykonanie instalacji elektrycznej- wymiana drzwi wejściowych- wymiana okna- malowanie ścian- pracę wykonywało 3 pracowników
12. **ul. Krakowska 8 Zdzisław J**
  - wymiana okna w lokalu komunalnym
13. **ul. 1 Maja 4 Piotr E**
  - wymiana okna w lokalu komunalnym
14. **ul. Pałacowa 6 lokal wolny**
  - wykonanie wentylacji w kotłowni, łazience i kuchni- powiększenie pomieszczenia kotłowni w lok. komunalnym- pracę wykonywało 3 pracowników
15. **Starowice 2 Zbigniew P**
  - wymiana pieca przenośnego kuchennego w mieszkaniu komunalnym- wykonanie wentylacji w kuchni- pracę wykonywało 2 pracowników
16. **Malerzowice Małe Bednary 31 budynek komunalny**
  - rozebranie pieca kuchennego uszkodzonego- montaż nowego pieca kuchennego przenośnego - remont pieca kuchennego kaflowego- wykonanie wentylacji wywiewnych i nawiewnych w mieszkaniach - pracę wykonywało 4 pracowników
17. **Malerzowice Małe**
  - wykonanie chodnika z kostki brukowej- rozebranie i ułożenia kostki brukowej na stadionie- pracę wykonywało 4 pracowników
18. **Urząd Miasta i Gminy w Otmuchowie**

- remont murków przy schodach wejściowych- tynkowanie i malowanie - pracę wykonywało 4 pracowników
- 19. **Mickiewicza 1-9**
  - usunięcie krzewów i drzew- rozplantowanie ziemi - wykonanie parkingu z kostki brukowej- pracę wykonywało 10 pracowników
- 20. **Wójcice**
  - wykonanie chodnika z kostki brukowej - wykonanie parkingu- melioracja rowu - pracę wykonywało 5 osoby
- 21. **Wójcice przepompownia**
  - wymiana pompy- wykonanie instalacji elektrycznej- pracę wykonywało 3 pracowników
- 22. **Osiedle „Lata Kwiatów”**
  - budowa drogi osiedlowej z kostki brukowej betonowej- pracę wykonywało 6 pracowników
- 23. **Impreza „Lato Kwiatów”**
  - prace przygotowawcze do imprezy- sadzenie krzewów ozdobnych- sadzenie kwiatów na rabatach i pielęgnacja- wieszanie kwiatów i podlewanie- wykonanie podestów w kinie „Podzamcze” jako podkład na dywany z kwiatów,- utrzymywanie porządku w czasie imprezy i sprzątanie po jej zakończeniu
- 24. **Las Komunalny**
  - sprzątanie lasu i wycinka odrostów - grabienie alejek - pracę wykonywało 8 osób
- 25. **Plac Partnerstwa – Małe ZOO**
  - wykonanie ogrodzenia- wykonanie zaplecza dla zwierząt- pracę wykonywało 5 pracowników
- 26. **Place zabaw Miejsko-Gminnych**
  - naprawa i konserwacja urządzeń zabawowych- pracę wykonywało 2 pracowników
- 27. **Szkoła Grądy**
  - wykonanie remontu ogólnobudowlanego- kafelkowanie i usuwanie usterek - pracę wykonywało 3 pracowników
- 28. **Przedszkole Kałków**
  - usuwanie usterek ogólnobudowlanych- pracę wykonywało 2 pracowników
- 29. **Szkoła Meszno**
  - remont łazienek szkolnych- remont instalacji wod-kan- remont instalacji elektrycznej- malowanie klas- pracę wykonywało 5 pracowników
- 30. **Oczyszczalnia Rysiowice**
  - remont zbiornika na ścieki- renowacja pompy- pracę wykonywało 4 pracowników
- 31. **Kałków oczyszczalnia i przepompownia**
  - naprawa pompy w przepompowni- naprawa mieszadła- naprawa windy- pracę wykonywało 2 pracowników
- 32. **SUW Bednary**
  - naprawa pompy głębinowej- pracę wykonywało 2 pracowników
- 33. **Drogi miejsko-gminne**
  - asfaltowanie ubytków w drogach- pracę wykonywało 4 pracowników
- 34. **Osiedle Lata Kwiatów – przepompownia**



- czyszczenie i remont urządzeń- pracę wykonywało 6 pracowników
- 35. **SUW Łąka**
  - naprawa pompy głębinowej- wymiana łożysk- naprawa instalacji elektrycznej - pracę wykonywało 3 pracowników
- 36. **SUW Otmuchów**
  - wymiana pokrycia dachowego na pomieszczeniach gospodarczych- wymiana panelu sterowania- wymiana złoża- naprawa sterownika filtra
- 37. **Wymiana 358 wodomierzy**
- 38. **Wieża Ciśnień Otmuchów**
  - malowanie schodów i ścian wewnątrz budynku- pracę wykonywało 2 pracowników
- 39. **Przepompownia ścieków 1 Maja**
  - remont rozdzielni głównej- naprawa napędu do bramy wjazdowej- remont kraty
- 40. **Sieć wodna**
  - wymiana 4 hydrantów- wymiana 10 zasuw przyłączy wodnych
- 41. **Wykonanie przyłączy wod-kan 25 szt**
- 42. **Usuwanie awarii na sieci wodno – kanalizacyjnej w ilości 86**
- 43. **Średnie zatrudnienie pracowników zatrudnionych w Gospodarstwie Komunalnym w Otmuchowie 2019 r.**
  - Umowy o pracę 37 osób miesięcznie
  - Umowy zlecenia 23 osoby miesięcznie
- 44. **Czynsze i media za lokale mieszkalne i użytkowe w 2019 r.**
  - Należności czynszowe 174 126,04 zł.
  - Wpłaty czynszowe 209 647,31 zł.
  - Zaległości czynszowe 146 535,78 zł
  - Kwota zaległości ściągniętych 35 521,27 zł.
  - Odsetki 90 189,12 zł.
- 45. **Dane z działalności Wodociągów w Otmuchowie w 2019 r.**
  - Należności 3 451 534,99 zł.
  - Wpłaty za wodę, ścieki, beczkowóz i inne usługi 3 422 525,72 zł (WUKO, przyłącza wod-kan)
  - Zaległości 147 484,97 zł.
  - Kwota zaległości ściągniętych 131 385,76 zł.
  - Odsetki 3 142,12 zł.
- 46. **Koszty poniesione w Gospodarstwie Komunalnym w Otmuchowie**
  - Gospodarstwo Komunalne 2 127 618,10 zł.
  - Wodociągi 2 734 179,65 zł.

**Wybrane dane statystyczne wg GUS**

Osoby fizyczne prowadzące działalność gospodarczą wg sekcji PKD 2007 (Wymiary: Sekcje wg PKD 2007)	ogółem			-	956
Osoby prawne i jednostki organizacyjne niemające osobowości prawnej wg sekcji PKD 2007 (Wymiary: Sektory własności; Sekcje wg PKD 2007)	ogółem	ogółem		-	264
Podmioty gospodarki narodowej wg formy prawnej (Wymiary: Rodzaje podmiotów)	Spółdzielnie ogółem			-	12
Podmioty gospodarki narodowej wg formy prawnej (Wymiary: Rodzaje podmiotów)	Spółki handlowe ogółem			-	41
Podmioty gospodarki narodowej wg formy prawnej (Wymiary: Rodzaje podmiotów)	Spółki handlowe - z udziałem kapitału zagranicznego razem			-	6
Podmioty gospodarki narodowej wg formy prawnej (Wymiary: Rodzaje podmiotów)	Spółki cywilne ogółem			-	49
Podmioty wg grup rodzajów działalności PKD 2007 (Wymiary: Rodzaj działalności)	ogółem			-	1 220
Podmioty wg grup rodzajów działalności PKD 2007 (Wymiary: Rodzaj działalności)	rolnictwo, leśnictwo, łowiectwo i rybactwo			-	42
Podmioty wg grup rodzajów działalności PKD 2007 (Wymiary: Rodzaj działalności)	przemysł i budownictwo			-	369
Podmioty wg grup rodzajów działalności PKD 2007 (Wymiary: Rodzaj działalności)	pozostała działalność			-	809
Podmioty wg klas wielkości (Wymiary: Klasy wielkości)	ogółem			-	1 220
Podmioty wg klas wielkości (Wymiary: Klasy wielkości)	0 - 9			-	1 165
Podmioty wg klas wielkości (Wymiary: Klasy wielkości)	10 - 49			-	49
Podmioty wg klas wielkości (Wymiary: Klasy wielkości)	50 - 249			-	5
Podmioty wg klas wielkości (Wymiary: Klasy wielkości)	250 - 999			-	1
Podmioty wg klas wielkości (Wymiary: Klasy wielkości)	0 - 249			-	1 219
Podmioty wg sektorów własnościowych (Wymiary: Rodzaje podmiotów gospodarki narodowej)	sektor publiczny - ogółem			-	44
Podmioty wg sektorów własnościowych (Wymiary: Rodzaje podmiotów gospodarki narodowej)	sektor publiczny - państwowe i samorządowe jednostki prawa budżetowego			-	35
Podmioty wg sektorów własnościowych (Wymiary: Rodzaje podmiotów gospodarki narodowej)	sektor publiczny - spółki handlowe			-	2
Podmioty wg sektorów własnościowych (Wymiary: Rodzaje podmiotów gospodarki narodowej)	sektor prywatny - ogółem			-	1 172
Podmioty wg sektorów własnościowych (Wymiary: Rodzaje podmiotów gospodarki narodowej)	sektor prywatny - osoby fizyczne prowadzące działalność gospodarczą			-	956
Podmioty wg sektorów własnościowych (Wymiary: Rodzaje podmiotów gospodarki narodowej)	sektor prywatny - spółki handlowe			-	38

Raport o stanie Gminy Otmuchów za 2019 rok

Podmioty wg sektorów własnościowych (Wymiary: Rodzaje podmiotów gospodarki narodowej)	sektor prywatny - spółki handlowe z udziałem kapitału zagranicznego				-	6	
Podmioty wg sektorów własnościowych (Wymiary: Rodzaje podmiotów gospodarki narodowej)	sektor prywatny - spółdzielnie				-	12	
Podmioty wg sektorów własnościowych (Wymiary: Rodzaje podmiotów gospodarki narodowej)	sektor prywatny - fundacje				-	1	
Podmioty wg sektorów własnościowych (Wymiary: Rodzaje podmiotów gospodarki narodowej)	sektor prywatny - stowarzyszenia i organizacje społeczne				-	38	
Podmioty wyrejestrowane wg grup sekcji PKD 2007 (Wymiary: Rodzaj działalności)	ogółem				-	51	
Podmioty wyrejestrowane wg grup sekcji PKD 2007 (Wymiary: Rodzaj działalności)	przemysł i budownictwo				-	18	
Podmioty wyrejestrowane wg grup sekcji PKD 2007 (Wymiary: Rodzaj działalności)	pozostała działalność				-	33	
Powierzchnia (Wymiary: Powierzchnia)	ogółem w ha				ha	18 740	
Powierzchnia (Wymiary: Powierzchnia)	ogółem w km2				km2	187	
Budownictwo mieszkaniowe – wskaźniki (Wymiary: Wskaźniki)	nowe budynki mieszkalne na 1000 ludności				-	1,3	
Budynki mieszkalne nowe oddane do użytkowania (dane kwartalne) (Wymiary: Okresy; Formy budownictwa; Rodzaje budynków; Technologie wznoszenia)	rok	ogółem	ogółem	ogółem	-	18	
Mieszkania oddane do użytkowania (dane kwartalne) (Wymiary: Okresy; Formy budownictwa; Wyszczególnienie; Zakres przedmiotowy)	rok	ogółem	ogółem	mieszkania	-	18	
Mieszkania oddane do użytkowania (dane kwartalne) (Wymiary: Okresy; Formy budownictwa; Wyszczególnienie; Zakres przedmiotowy)	rok	ogółem	ogółem	izby	-	106	
Mieszkania oddane do użytkowania (dane kwartalne) (Wymiary: Okresy; Formy budownictwa; Wyszczególnienie; Zakres przedmiotowy)	rok	ogółem	ogółem	powierzchnia użytkowa mieszkań	-	2 956	
Budynki niemieszkalne, zbiorowego zamieszkania oraz domy letnie oddane do użytkowania (Wymiary: Okresy; Rodzaje budynków i budowli; Wyszczególnienie; Zakres przedmiotowy)	rok		budynki niemieszkalne ogółem (PKOB od 1211 do 1274)	ogółem	kubatura	m3	4 410
Budynki niemieszkalne, zbiorowego zamieszkania oraz domy letnie oddane do użytkowania (Wymiary: Okresy; Rodzaje budynków i budowli; Wyszczególnienie; Zakres przedmiotowy)	rok		budynki niemieszkalne ogółem (PKOB od 1211 do 1274)	ogółem	powierzchnia użytkowa	m2	996
Budynki niemieszkalne, zbiorowego zamieszkania oraz domy letnie oddane do użytkowania (Wymiary: Okresy; Rodzaje budynków i budowli; Wyszczególnienie; Zakres przedmiotowy)	rok		budynki niemieszkalne ogółem (PKOB od 1211 do 1274)	nowe	liczba	-	1
Nowe budynki mieszkalne (dane kwartalne) (Wymiary: Okresy; Rodzaje budynków; Zakres przedmiotowy)	rok	ogółem		pozwolenia i zgłoszenia z projektem w oparciu o miejscowy plan zagospodarowania przestrzennego	szt.	4	
Nowe budynki mieszkalne (dane kwartalne) (Wymiary: Okresy; Rodzaje budynków; Zakres przedmiotowy)	rok	ogółem	budynki		-	34	

Raport o stanie Gminy Otmuchów za 2019 rok

Nowe budynki mieszkalne (dane kwartalne) (Wymiary: Okresy; Rodzaje budynków; Zakres przedmiotowy)	rok	ogółem	budynki w oparciu o miejscowy plan zagospodarowania przestrzennego	-	4
Nowe budynki zbiorowego zamieszkania oraz niemieszkalne i obiekty inżynierii lądowej i wodnej (dane kwartalne) (Wymiary: Okresy; Rodzaje obiektów; Zakres przedmiotowy)	rok	budynki niemieszkalne (PKOB od 121 do 127)	pozwolenia i zgłoszenia z projektem	szt.	3
Nowe budynki zbiorowego zamieszkania oraz niemieszkalne i obiekty inżynierii lądowej i wodnej (dane kwartalne) (Wymiary: Okresy; Rodzaje obiektów; Zakres przedmiotowy)	rok	budynki niemieszkalne (PKOB od 121 do 127)	pozwolenia i zgłoszenia z projektem w oparciu o miejscowy plan zagospodarowania przestrzennego	szt.	2
Nowe budynki zbiorowego zamieszkania oraz niemieszkalne i obiekty inżynierii lądowej i wodnej (dane kwartalne) (Wymiary: Okresy; Rodzaje obiektów; Zakres przedmiotowy)	rok	budynki niemieszkalne (PKOB od 121 do 127)	budynki	-	6
Nowe budynki zbiorowego zamieszkania oraz niemieszkalne i obiekty inżynierii lądowej i wodnej (dane kwartalne) (Wymiary: Okresy; Rodzaje obiektów; Zakres przedmiotowy)	rok	budynki niemieszkalne (PKOB od 121 do 127)	budynki w oparciu o miejscowy plan zagospodarowania przestrzennego	-	2
Nowe budynki zbiorowego zamieszkania oraz niemieszkalne i obiekty inżynierii lądowej i wodnej (dane kwartalne) (Wymiary: Okresy; Rodzaje obiektów; Zakres przedmiotowy)	rok	budynki niemieszkalne (PKOB od 121 do 127)	powierzchnia użytkowa budynków	m2	481
Nowe budynki zbiorowego zamieszkania oraz niemieszkalne i obiekty inżynierii lądowej i wodnej (dane kwartalne) (Wymiary: Okresy; Rodzaje obiektów; Zakres przedmiotowy)	rok	budynki hoteli i budynki zakwaterowania turystycznego (PKOB 121)	pozwolenia i zgłoszenia z projektem	szt.	1
Nowe budynki zbiorowego zamieszkania oraz niemieszkalne i obiekty inżynierii lądowej i wodnej (dane kwartalne) (Wymiary: Okresy; Rodzaje obiektów; Zakres przedmiotowy)	rok	budynki hoteli i budynki zakwaterowania turystycznego (PKOB 121)	budynki	-	4
Nowe budynki zbiorowego zamieszkania oraz niemieszkalne i obiekty inżynierii lądowej i wodnej (dane kwartalne) (Wymiary: Okresy; Rodzaje obiektów; Zakres przedmiotowy)	rok	budynki hoteli i budynki zakwaterowania turystycznego (PKOB 121)	powierzchnia użytkowa budynków	m2	128
Nowe budynki zbiorowego zamieszkania oraz niemieszkalne i obiekty inżynierii lądowej i wodnej (dane kwartalne) (Wymiary: Okresy; Rodzaje obiektów; Zakres przedmiotowy)	rok	budynki handlowo-usługowe (PKOB 123)	pozwolenia i zgłoszenia z projektem	szt.	1
Nowe budynki zbiorowego zamieszkania oraz niemieszkalne i obiekty inżynierii lądowej i wodnej (dane kwartalne) (Wymiary: Okresy; Rodzaje obiektów; Zakres przedmiotowy)	rok	budynki handlowo-usługowe (PKOB 123)	pozwolenia i zgłoszenia z projektem w oparciu o miejscowy plan zagospodarowania przestrzennego	szt.	1
Nowe budynki zbiorowego zamieszkania oraz niemieszkalne i obiekty inżynierii lądowej i wodnej (dane kwartalne) (Wymiary: Okresy; Rodzaje obiektów; Zakres przedmiotowy)	rok	budynki handlowo-usługowe (PKOB 123)	budynki	-	1
Nowe budynki zbiorowego zamieszkania oraz niemieszkalne i obiekty inżynierii lądowej i wodnej (dane kwartalne) (Wymiary: Okresy; Rodzaje obiektów; Zakres przedmiotowy)	rok	budynki handlowo-usługowe (PKOB 123)	budynki w oparciu o miejscowy plan zagospodarowania przestrzennego	-	1
Nowe budynki zbiorowego zamieszkania oraz niemieszkalne i obiekty inżynierii lądowej i wodnej (dane kwartalne) (Wymiary: Okresy; Rodzaje obiektów; Zakres przedmiotowy)	rok	budynki handlowo-usługowe (PKOB 123)	powierzchnia użytkowa budynków	m2	251

Raport o stanie Gminy Otmuchów za 2019 rok

Nowe budynki zbiorowego zamieszkania oraz niemieszkalne i obiekty inżynierii lądowej i wodnej (dane kwartalne) (Wymiary: Okresy; Rodzaje obiektów; Zakres przedmiotowy)	rok	budynki transportu i łączności (PKOB 124)	pozwolenia i zgłoszenia z projektem		szt.	1
Nowe budynki zbiorowego zamieszkania oraz niemieszkalne i obiekty inżynierii lądowej i wodnej (dane kwartalne) (Wymiary: Okresy; Rodzaje obiektów; Zakres przedmiotowy)	rok	budynki transportu i łączności (PKOB 124)	pozwolenia i zgłoszenia z projektem w oparciu o miejscowy plan zagospodarowania przestrzennego		szt.	1
Nowe budynki zbiorowego zamieszkania oraz niemieszkalne i obiekty inżynierii lądowej i wodnej (dane kwartalne) (Wymiary: Okresy; Rodzaje obiektów; Zakres przedmiotowy)	rok	budynki transportu i łączności (PKOB 124)	budynki		-	1
Nowe budynki zbiorowego zamieszkania oraz niemieszkalne i obiekty inżynierii lądowej i wodnej (dane kwartalne) (Wymiary: Okresy; Rodzaje obiektów; Zakres przedmiotowy)	rok	budynki transportu i łączności (PKOB 124)	budynki w oparciu o miejscowy plan zagospodarowania przestrzennego		-	1
Nowe budynki zbiorowego zamieszkania oraz niemieszkalne i obiekty inżynierii lądowej i wodnej (dane kwartalne) (Wymiary: Okresy; Rodzaje obiektów; Zakres przedmiotowy)	rok	budynki transportu i łączności (PKOB 124)	powierzchnia użytkowa budynków		m2	102
Nowe budynki zbiorowego zamieszkania oraz niemieszkalne i obiekty inżynierii lądowej i wodnej (dane kwartalne) (Wymiary: Okresy; Rodzaje obiektów; Zakres przedmiotowy)	rok	obiekty inżynierii lądowej i wodnej (PKOB 2)	pozwolenia i zgłoszenia z projektem		szt.	10
Nowe budynki zbiorowego zamieszkania oraz niemieszkalne i obiekty inżynierii lądowej i wodnej (dane kwartalne) (Wymiary: Okresy; Rodzaje obiektów; Zakres przedmiotowy)	rok	obiekty inżynierii lądowej i wodnej (PKOB 2)	pozwolenia i zgłoszenia z projektem w oparciu o miejscowy plan zagospodarowania przestrzennego		szt.	1
Bezrobotni zarejestrowani według gmin (dane półroczne) (Wymiary: Okres; Bezrobotni)	stan w końcu grudnia	ogółem			osoba	320
Bezrobotni zarejestrowani według gmin (dane półroczne) (Wymiary: Okres; Bezrobotni)	stan w końcu grudnia	kobiety			osoba	167
Bezrobotni zarejestrowani według gmin (dane półroczne) (Wymiary: Okres; Bezrobotni)	stan w końcu grudnia	mężczyźni			osoba	153
Bezrobotni zarejestrowani według gmin (dane półroczne) (Wymiary: Okres; Bezrobotni)	stan w końcu grudnia	do 25 roku życia			osoba	35
Bezrobotni zarejestrowani według gmin (dane półroczne) (Wymiary: Okres; Bezrobotni)	stan w końcu grudnia	do 30 roku życia			osoba	72
Bezrobotni zarejestrowani według gmin (dane półroczne) (Wymiary: Okres; Bezrobotni)	stan w końcu grudnia	powyżej 50 roku życia			osoba	102
Bezrobotni zarejestrowani według gmin (dane półroczne) (Wymiary: Okres; Bezrobotni)	stan w końcu grudnia	długotrwale bezrobotni			osoba	129