

The coat of arms of the Gmina Otmuchów is a shield-shaped emblem. At the top, there is a crenellated border with four green towers and three yellow towers. The main body of the shield is light blue and contains a white castle tower with a yellow arched entrance. A green hill is at the base of the tower. The text 'RAPORT O STANIE GMINY OTMUCHÓW za 2021 rok' is overlaid on the shield in bold black font.

**RAPORT O STANIE GMINY  
OTMUCHÓW  
za 2021 rok**

Otmuchów 16-05-2022

ST.0640.1.2022.AB

**Stanisław Zaczyk**  
**Przewodniczący Rady Miejskiej**  
**w Otmuchowie**

**Radni Rady Miejskiej**  
**w Otmuchowie**

*Szanowni Państwo!*

Zgodnie z art. 28 aa Ustawy o samorządzie gminnym (Dz.U. z 2022, poz. 559) składam na Wasze ręce „Raport o stanie Gminy Otmuchów za 2021 rok” opracowany na podstawie informacji z naszych jednostek organizacyjnych.

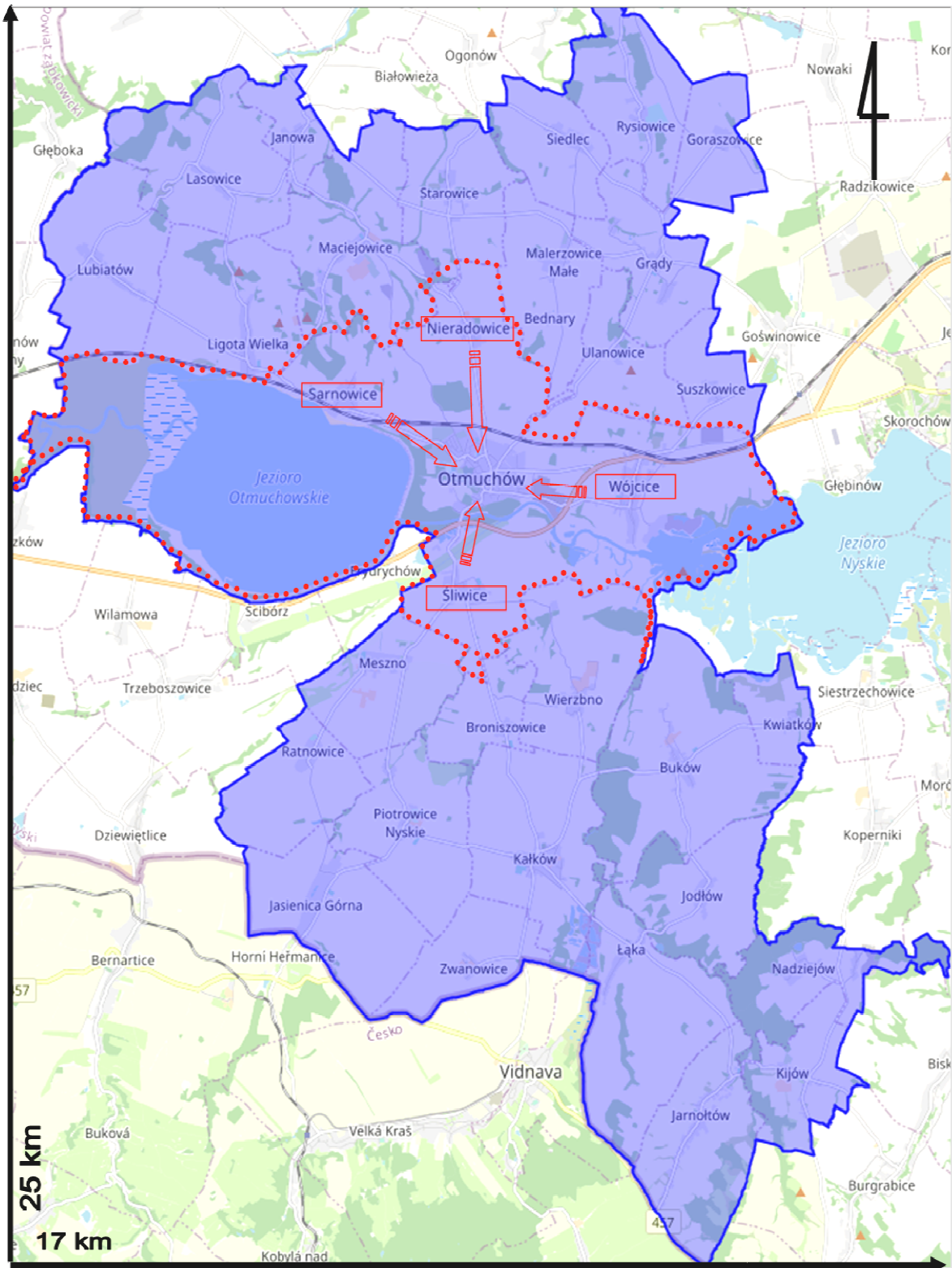
*Z wyrazami szacunku.*

**Burmistrz Miasta i Gminy**  
**Otmuchów**

**Jan Woźniak**

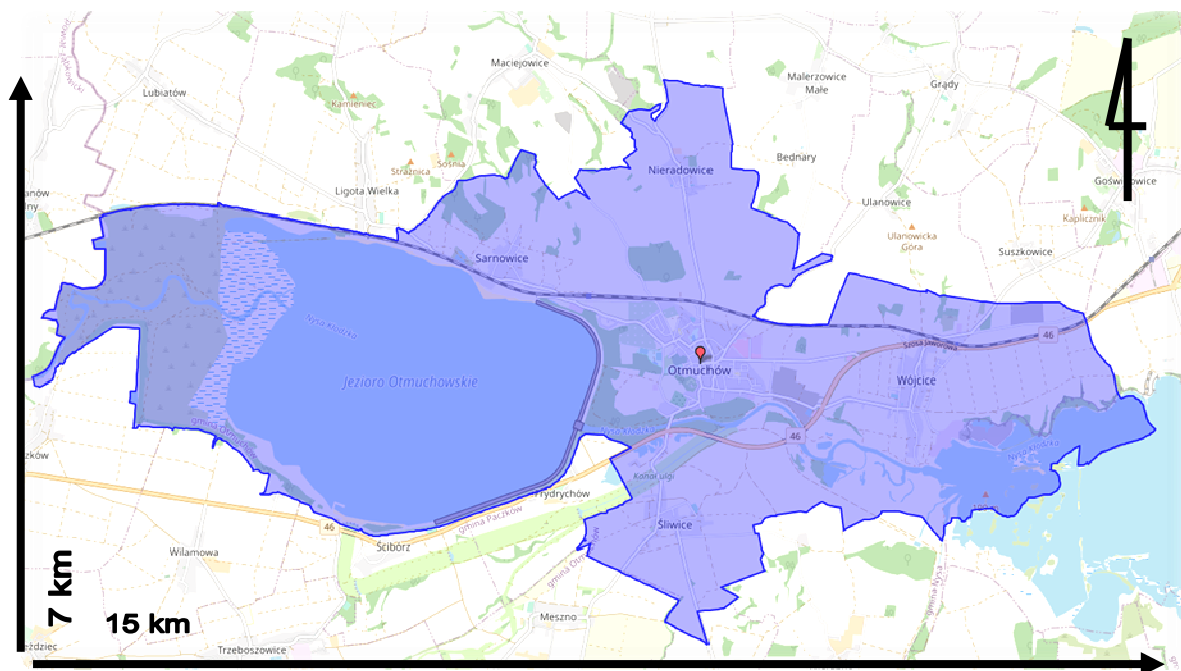
**INFORMACJE OGÓLNE.**

**Gmina**



miejsowości	35
sołectw	28
Powierzchnia w km <sup>2</sup>	187

**Miasto**



**Podział administracyjny**

Gminę Otmuchów - tworzy miasto Otmuchów i 28 sołectw: Broniszowice, Buków, Grądy, Goraszowice, Janowa, Jasienica Górna, Jarnottów, Jodtów, Kałków, Kijów, Kwiatków, Lasowice, Ligota Wielka, Lubiatów, Łąka, Maciejowice, Malerzowice, Meszno, Nadziejów, Piotrowice Nyskie, Ratnowice, Siedlec, Starowice, Suszkowice, Ulanowice, Wierzbno, Zwanowice.

W niektórych sołectwach występują przysiółki: w Grądach - Laskowice, Pasiaki, w Maciejowicach - Grodziszcze, w Nadziejowie - Kamienna Góra, w Piotrowicach - Krakówkowie, w Wierzbnie -Zwierzyniec.

**Powierzchnia i ludność - stan w dniu 31.12.2021 r.**

Wyszczególnienie	Powierzchnia w km <sup>2</sup>	Ludność				
		Ogółem	Mężczyźni	Kobiety	Osób na 1 km	Kobiety na 100 mężczyzn
Gmina	187	<b>12916</b>	6253	6663	69	107
w tym miasto	49	<b>6233</b>	2946	3287	127	110

**Powierzchnia i ludność - stan w dniu 31.12.2020 r.**

Wyszczególnienie	Powierzchnia w km <sup>2</sup>	Ludność				
		Ogółem	Mężczyźni	Kobiety	Osób na 1 km	Kobiety na 100 mężczyzn
Gmina	187	<b>13133</b>	6364	6769	70	106
w tym miasto	49	<b>6324</b>	2995	3329	129	111

**Powierzchnia i ludność - stan w dniu 31.12.2019 r.**

Wyszczególnienie	Powierzchnia w km <sup>2</sup>	Ludność				
		Ogółem	Mężczyźni	Kobiety	Osób na 1 km	Kobiety na 100 mężczyzn
Gmina	187	<b>13316</b>	6440	6876	71	107
w tym miasto	49	<b>6452</b>	3052	3400	132	111

**Ludność**

Liczba mieszkańców Gminy Otmuchów wg miejscowości.

miejscowość	2019			2020			2021			różnica
	ogółem	Mężczyźni ogółem	Kobiety ogółem	ogółem	Mężczyźni ogółem	Kobiety ogółem	ogółem	Mężczyźni ogółem	Kobiety ogółem	
BRONISZOWICE	100	46	54	99	45	54	99	45	54	0
BUKÓW	476	237	239	470	235	235	460	232	228	-10
GORASZOWICE	85	40	45	126	39	48	89	40	49	2
GRADY	64	36	28	64	36	28	66	35	31	2
GRADY- LASKOWICE	20	12	8	20	12	8	20	12	8	0
GRADY-PASIEKI	49	25	24	52	28	24	52	27	25	0
JANOWA	147	70	77	147	71	76	140	68	72	-7
JARNOŁTÓW	395	206	189	391	205	186	377	196	181	-14
JASIENICA GÓRNA	354	169	185	353	170	183	341	160	181	-12
JODŁÓW	191	107	84	181	102	79	173	98	75	-8
KALKÓW	653	314	339	673	323	350	669	322	347	-4
KIJÓW	222	107	115	213	103	110	209	102	107	-4
KWIATKÓW	88	40	48	86	39	47	85	42	43	-1
LASOWICE	136	80	56	132	78	54	122	70	52	-10
LIGOTA WIELKA	331	161	170	317	154	163	322	156	166	5
LUBIATÓW	276	131	145	267	127	140	266	129	137	-1
ŁAKA	353	173	180	354	173	181	356	172	184	2
MACIEJOWICE	513	260	253	514	265	249	504	261	243	-10
MACIEJOWICE- GRODZISZCZE	40	20	20	38	19	19	35	16	19	-3
MALERZOWICE MAŁE	236	113	123	239	116	123	233	114	119	-6
MESZNO	319	147	172	317	144	173	309	143	166	-8
NADZIEJÓW	170	76	94	170	76	94	170	76	94	0
NADZIEJÓW- KAMIENNA GÓRA	48	18	30	44	19	25	44	19	25	0
OTMUCHÓW	6452	3052	3400	6324	2995	3329	6233	2946	3287	-91
PIOTROWICE NY- SKIE	232	122	110	237	124	113	233	125	108	-4
PIOTROWICE NY- SKIE- KRAKÓWKOWICE	47	21	26	47	21	26	43	20	23	-4
RATNOWICE	169	77	92	164	73	91	155	71	84	-9
RYSIOWICE	205	106	99	200	103	97	193	99	94	-7
SIEDLEC	55	24	31	51	22	29	49	22	27	-2
STAROWICE	168	87	81	165	85	80	168	86	82	3
SUSZKOWICE	176	91	85	184	96	88	175	89	86	-9
ULANOWICE	98	54	44	92	52	40	89	48	41	-3
WIERZBNO	309	140	169	308	139	169	305	139	166	-3
WIERZBNO- ZWIERZYNIEC	34	19	15	35	20	15	36	20	16	1
ZWANOWICE	105	59	46	98	55	43	96	53	43	-2
Razem	13316	6440	6876	13172	6364	6769	12916	6253	6663	-217

	2019	2020	2021
Urodzenia	112 (K-56, M-56)	102 (K-48, M-54)	83 (K-36, M-47)
Zgony	177 (K-82, M-95)	186 (K-88, M-98)	201 (K-92, M-109)

## **PROGRAMY I STRATEGIE**

W Gminie Otmuchów w 2021 r. obowiązywały następujące dokumenty strategiczne:

### **LOKALNY PROGRAM REWITALIZACJI NA LATA 2016 – 2022,**

W ramach obszaru infrastrukturalno – przestrzennego do celów szczegółowych dla Otmuchowa zaliczono:

- Zwiększenie walorów estetycznych przestrzeni miejskiej (w postaci nieruchomości i infrastruktury płaskiej) (Cel szczegółowy 1);
- Modernizację oraz poprawę stanu technicznego budynków mieszkalnych i użyteczności publicznej (Cel szczegółowy 2);
- Poprawa stanu technicznego i rozwój infrastruktury drogowej (Cel szczegółowy 3);
- Rozwój sieci chodników i ścieżek rowerowych wraz z zagospodarowaniem zieleni miejskiej (Cel szczegółowy 4);
- Odtworzenie wartości zabytkowych, historycznych i artystycznych zabudowy miejskiej (Cel szczegółowy 5)
- Wspieranie gospodarki niskoemisyjnej i modernizacji energetycznej w mieście (Cel szczegółowy 6).

W obszarze społecznym na lepszą sytuację mieszkańców Gminy Otmuchów wpłynie realizacja następujących celów:

1. Aktywność i integracja społeczna osób zamieszkujących obszary zdegradowane (Cel szczegółowy 7);
2. Zniwelowanie koncentracji negatywnych zjawisk społecznych, takich jak bezrobocie czy przestępczość w przestrzeni miejskiej (Cel szczegółowy 8).

W przypadku obszaru gospodarczego, do najważniejszych celów zaliczono:

1. Aktywizację i wzmocnienie lokalnej przedsiębiorczości wykorzystującej efekty modernizacji infrastrukturalnej i przestrzennej (Cel szczegółowy 9);
2. Powstawanie nowych miejsc pracy i wzrost aktywizacji zawodowej mieszkańców obszaru zdegradowanego (Cel szczegółowy 10).

### **1. Cel główny: Pełna i efektywna rewitalizacja infrastruktury miejskiej, wpływająca bezpośrednio na procesy niwelowania negatywnych zjawisk społeczno – gospodarczych i poprawiająca spójność przestrzenną**

Cel szczegółowy 1 - Zwiększenie walorów estetycznych przestrzeni miejskiej (w postaci nieruchomości i infrastruktury płaskiej).

- Zagospodarowanie przestrzeni publicznych,
- Rozwój zieleni miejskiej,
- Tworzenie miejsc sprzyjających integracji i aktywności społecznych,
- Poprawa estetyki przestrzeni publicznych i prywatnych, w tym wspólnych części mieszkaniowych, elewacji budynków.

Cel szczegółowy 2 - Modernizacja oraz poprawa stanu technicznego budynków mieszkalnych i użyteczności publicznej.

- Remonty, modernizacje, termomodernizacje obiektów mieszkalnych i publicznych,
- Zwiększanie dostępności obiektów mieszkalnych i publicznych dla osób ze specjalnymi potrzebami,
- Poprawa rozwiązań funkcjonalnych, zwiększających bezpieczeństwo i komfort mieszkańców i użytkowników budynków.

Cel szczegółowy 3 - Poprawa stanu technicznego i rozwój infrastruktury drogowej.

- Budowa, rozbudowa, modernizacje i przebudowa dróg,
- Poprawa funkcjonalności i bezpieczeństwa publicznego w zakresie rozwiązań infrastruktury drogowej,
- Porządkowanie struktury przestrzennej układów komunikacyjnych, ukierunkowana na poprawę dostępności przestrzeni miejskich, wzmacnianie rozwiązań sprzyjających korzystaniu z przestrzeni miasta przez pieszych i rowerzystów.

Cel szczegółowy 4 - Rozwój sieci chodników i ścieżek rowerowych wraz z zagospodarowaniem zieleni miejskiej.

- Tworzenie spójnej przestrzeni na obszarze rewitalizacji i poza nią sieci ciągów pieszych i rowerowych,
- Modernizacja i rozwój sieci chodników i ścieżek rowerowych, sprzyjające poprawie komfortu i funkcjonalności układu komunikacyjnego,
- Tworzenie sieci powiązań komunikacyjnych opartych na ruchu pieszym i rowerowym, spajającej ważne dla mieszkańców obszaru rewitalizacji miejsca i funkcje.

Cel szczegółowy 5 - Odtworzenie wartości zabytkowych, historycznych i artystycznych zabudowy miejskiej.

- Zachowanie wartości kulturowych obszaru rewitalizacji.
- Ekspozycja zasobów materialnych i niematerialnych dziedzictwa kulturowego obszaru rewitalizacji.
- Modernizacje, remonty obiektów dziedzictwa kulturowego, przy zachowaniu zasad renowacji tego typu obiektów.
- Udostępnianie i wykorzystanie obiektów dziedzictwa kulturowego w życiu społecznym obszaru rewitalizacji.

Cel szczegółowy 6 - Wspieranie gospodarki niskoemisyjnej i modernizacji energetycznej w mieście.

- Remonty, modernizacje i termomodernizacje obiektów publicznych i prywatnych, sprzyjających oszczędności energii i zmniejszaniu emisji zanieczyszczeń,
- Promowanie i realizacja rozwiązań sprzyjających rozwojowi ruchu pieszego i rowerowego na obszarze rewitalizacji,
- Wspieranie i realizacja działań z zakresu edukacji ekologicznej mieszkańców obszaru rewitalizacji.

## **2. Cel główny: Pełna i efektywna rewitalizacja infrastruktury miejskiej, wpływająca bezpośrednio na procesy niwelowania negatywnych zjawisk społeczno – gospodarczych i poprawiająca spójność przestrzenną**

Cel szczegółowy 7 - Aktywność i integracja społeczna osób zamieszkujących obszary zdegradowane.

- Wspieranie aktywności społecznej mieszkańców poprzez wspieranie inicjatyw lokalnych, inicjatyw mieszkańców, współpracy międzysąsiedzkiej, działalności organizacji społecznych,
- Wspieranie organizacji społecznych, jako ważnego partnera realizacji działań na rzecz rozwoju obszaru rewitalizacji,
- Wspieranie i realizacja inicjatyw kulturalnych, rekreacyjnych, sportowych, integrujących mieszkańców obszaru rewitalizacji,

- Wspieranie i realizacja działań związanych z aktywnością fizyczną mieszkańców, zachowaniem dobrego stanu zdrowia, w tym inicjatyw sportowych,
- Rozwój infrastruktury społecznej, w tym kulturalnej, sportowej, rekreacyjnej, sprzyjającej integracji i aktywności mieszkańców obszaru rewitalizacji.

Cel szczegółowy 8 - Zniwelowanie koncentracji negatywnych zjawisk społecznych, takich jak bezrobocie czy przestępczość w przestrzeni miejskiej.

- Prowadzenie pracy socjalnej na rzecz mieszkańców obszaru rewitalizacji,
- Wspieranie inicjatyw lokalnych, których celem jest realizacja działań z zakresu pomocy społecznej,
- Poprawa bezpieczeństwa publicznego poprzez działania infrastrukturalne, organizacyjne oraz społeczne, np. poprzez rozwój samopomocy sąsiedzkiej.

Cel szczegółowy 9 - Aktywizacja i wzmocnienie lokalnej przedsiębiorczości wykorzystującej efekty modernizacji infrastrukturalnej i przestrzennej.

- Tworzenie atrakcyjnych przestrzeni publicznych, sprzyjających aktywności mieszkańców, a także poprawiających konkurencyjność przestrzeni obszaru rewitalizacji dla działalności gospodarczych,
- Prowadzenie działań edukacyjnych i doradczych wspierających kształtowanie się i rozwój przedsiębiorczości,
- Poprawa funkcjonalności przestrzeni obszaru rewitalizacji, sprzyjająca poprawie konkurencyjności usług na obszarze rewitalizacji.

Cel szczegółowy 10 - Powstawanie nowych miejsc pracy i wzrost aktywizacji zawodowej mieszkańców obszaru zdegradowanego.

- Prowadzenie działań z zakresu aktywizacji zawodowej mieszkańców obszaru rewitalizacji.
- Współpraca z przedsiębiorcami, prowadzenie dialogu nt. pomysłów i rozwiązań poprawiających funkcjonowanie obszaru rewitalizacji pod kątem konkurencyjności usług na nim zlokalizowanych.

## **PROGRAM GOSPODARKI NISKOEMISYJNEJ DLA GMINY OTMUCHÓW**

- SPADEK POZIOMU EMISJI DWUTLENKU WĘGLA W GMINIE OTMUCHÓW - promowanie ekologicznych źródeł ciepła i wsparcie finansowe oraz organizacyjne dla mieszkańców w zakresie likwidacji kotłów za paliwo stałe tzw. „Kopciuchów”, eliminacja nadmiernego ruchu pojazdów w obrębie Rynku i przyległych ulic poprzez realizację Rewitalizacji Otmuchowa,
- SPADEK POZIOMU ZUŻYCIA ENERGII KOŃCOWEJ – systematyczne modernizacje oświetlenia ulicznego wraz w wymianą opraw świetlnych na nowoczesne i energooszczędne, działania edukacyjne w szkołach i skierowane do mieszkańców gminy dot. oszczędnego gospodarowania zasobami energii, wymiana sposobu ogrzewania w budynkach użyteczności publicznej na niskoemisyjną wraz z termomodernizacją budynków, informowanie mieszkańców o dotacji z WFOŚ i GW na termomodernizację budynków mieszkalnych i wymianę okien i drzwi i pomoc w jej uzyskaniu.
- ZWIĘKSZENIE UDZIAŁU ENERGII POCHODZĄCEJ Z ODNAWIALNYCH ŹRÓDEŁ ENERGII (OZE) –realizowano propagowanie idei OZE wśród mieszkańców i firm, pomoc dla mieszkańców wnioskujących do WFOŚ i GW w zakresie uzyskania pożyczek na realizację przedsięwzięć dot. OZE.

## **STUDIUM UWARUNKOWAŃ I KIERUNKÓW ZAGOSPODAROWANIA PRZESTRZENNEGO GMINY OTMUCHÓW - w trakcie aktualizacji**

- ROZPOZNANIE AKTUALNEJ SYTUACJI GMINY, ISTNIEJĄCYCH UWARUNKOWAŃ ORAZ PROBLEMÓW ZWIĄZANYCH Z JEJ ROZWOJEM - W studium uwarunkowań i kierunków zagospodarowania przestrzennego gminy Otmuchów przyjęto założenie, że celem generalnym rozwoju będzie ekorozwój, przez który należy rozumieć zrówno-



ważony udział czynników ekologicznych, gospodarczych i społecznych w kształtowaniu procesów rozwojowych gminy, co w rezultacie ma miejsce obecnie. Ogromną wagę przywiązuje się do czystości powietrza i realizuje się programy związane z ochroną środowiska, takie jak wymiana kotłów c.o., odnawialne źródła energii, fotowoltaika.

- SFORMUŁOWANIE KIERUNKÓW ZAGOSPODAROWANIA PRZESTRZENNEGO I ZASAD POLITYKI PRZESTRZENNEJ GMINY, W TYM ZASAD OCHRONY INTERESU PUBLICZNEGO – W Studium zawarto sformułowanie, iż efektem pożądanym zmian w zagospodarowaniu przestrzennym zapisanych w przekroju różnych sfer gospodarowania winno być sukcesywne wypełnianie podstawowych celów rozwoju gminy, do których w ujęciu bardzo generalnym – zaliczono: poprawę jakości życia, zwiększenie efektywności gospodarowania, tworzenie ładu przestrzennego. Przeprowadzono rewitalizację miasta Otmuchowa, włączono cztery miejscowości do obrębu miasta, uruchomiono programy socjalne typu SENIOR 80+, becikowe, bezpłatne żywienie w szkołach. Stawia się również na budownictwo socjalne.
- STWORZENIE PODSTAWY DO KOORDYNACJI PLANÓW MIEJSCOWYCH I DECYZJI O WARUNKACH ZABUDOWY I ZAGOSPODAROWANIA TERENU WYDAWANYCH BEZ PLANÓW – obecnie podjęto uchwałę o zmianie Studium i dostosowania terenów włączonych do miasta pod budownictwo mieszkaniowe i możliwość sporządzenia na tych terenach planu zagospodarowania przestrzennego, aby ograniczyć wydawanie decyzji o warunkach zabudowy, a tym samym „rozzucenie” zabudowy.
- PROMOCJA ROZWOJU GMINY – prowadzona na bieżąco poprzez stronę WWW, media tradycyjne i społecznościowe

#### **GMINNY PROGRAM OPIEKI NAD ZABYTKAMI 2022-2025 – uchwalony XII.2021**

Gminny Program Opieki nad zabytkami zawiera elementy dotyczące istniejących obiektów materialnych i niematerialnych oraz dokumentów dotyczących ich użytkowania i ochrony. Szczegółowo zawartość wygląda następująco:

- Plan Zagospodarowania Przestrzennego,
- Uwarunkowania wewnętrzne ochrony dziedzictwa kulturowego
- Plan Ochrony Zabytków na Wypadek Konfliktu Zbrojnego i Sytuacji Kryzysowych Gminy Otmuchów
- Dziedzictwo materialne Gminy Otmuchów
- Historyczne układy przestrzenne
- Układ Urbanistyczny Miasta
- Układy Ruralistyczne wsi
- Parki
- Cmentarze
- Kościoły
- Budynki użyteczności publicznej
- Zabytki techniki
- Budownictwo wiejskie
- Kamienice
- Tradycje ludowe
- Zabytki archeologiczne

## **PROGRAM USUWANIA WYROBÓW ZAWIERAJĄCYCH AZBEST Z TERENU GMINY OTMUCHÓW 2016-2032**

(przyjęty uchwałą nr XIII/134/2016 Rady Miejskiej w Otmuchowie z dnia 24.03.2016 r.)

Nadrzędnym celem „Programu usuwania wyrobów zawierających azbest z terenu Gminy Otmuchów na lata 2016-2032” jest:

- usunięcie i unieszkodliwienie wyrobów zawierających azbest,
- minimalizacja negatywnych skutków zdrowotnych spowodowanych obecnością azbestu na terenie gminy,
- likwidacja szkodliwego oddziaływania azbestu na środowisko.

Cele te pozostają w ścisłej relacji z celami zdefiniowanymi w krajowym "Programie...". Osiągnięcie tego celu będzie możliwe w perspektywie długoterminowej (okres ok. 18 lat) poprzez usunięcie z terenu gminy stosowanych od wielu lat wyrobów zawierających azbest.

Ogólnym zadaniem programu jest określenie warunków sukcesywnego usuwania wyrobów zawierających azbest. W programie zawarte zostały:

- oszacowane ilości wyrobów azbestowych,
- szacunki jednostkowych kosztów usuwania dachowych pokryć azbestowych i płyt azbestowo cementowych,
- propozycje odnośnie udzielania przez samorząd pomocy mieszkańcom w realizacji programu.

Pomoc mieszkańcom ma na celu zachęcenie ich do usuwania azbestu oraz zmniejszenie ryzyka związanego z nieprawidłowym postępowaniem podczas prac związanych podczas demontażu azbestu.

W ramach programu realizowane są zadania w zakresie likwidacji wyrobów zawierających azbest poprzez finansowe wspieranie bezpiecznego eliminowania z użytkowania wyrobów azbestowych oferowane przez następujące instytucje:

- Wojewódzkie Fundusze Ochrony Środowiska i Gospodarki Wodnej,
- Bank Ochrony Środowiska S.A. (BOS) we współpracy z WFOŚiGW,
- Regionalne Programy Operacyjne dla poszczególnych województw,
- Urzędy Gmin.

Inwentaryzacja wyrobów zawierających azbest na terenie Gminy Otmuchów zawiera dane o ilościach oraz orientacyjnych kosztach usunięcia wyrobów zawierających azbest. Inwentaryzacja ta jest na bieżąco aktualizowana. Na dzień 31.12.2021r. ilość wyrobów azbestowych zinwentaryzowana wynosiła 60 441,78 m<sup>2</sup>, tj. ok. 906,777 Mg. Szacowany koszt usunięcia tych wyrobów wynosi: 1 810 253,40 zł.

W roku 2021 usunięto 1438 m<sup>2</sup> - 21,596 Mg wyrobów azbestowych tj. płyt azbestowo – cementowych falistych stosowanych w budownictwie. Koszt usunięcia tych wyrobów wyniósł 20 042,25 zł. Realizacja tego zadania była dofinansowana ze środków Wojewódzkiego Funduszu Ochrony Środowiska i Gospodarki Wodnej w Opolu. Dofinansowanie to wyniosło: 14 573,39 zł tj. 73% kosztów kwalifikowanych zadania.

## **PROGRAM OCHRONY ŚRODOWISKA DLA GMINY OTMUCHÓW NA LATA 2021 – 2024**

(przyjęty uchwałą nr XXXII/318/2021 Rady Miejskiej w Otmuchowie z dnia 29.12.2021 r.)

Podstawą prawną opracowania jest art. 17 ust. 1 ustawy z dnia 27 kwietnia 2001 r. Prawo ochrony środowiska (Dz. U. 2020 r. poz. 1219 z późn. zm.), który obliguje Burmistrza Miasta i Gminy Otmuchów do sporządzenia gminnego programu ochrony środowiska w celu realizacji polityki ochrony środowiska. Formalną podstawą opracowania jest umowa zawarta pomiędzy: Gminą Otmuchów, ul. Zamkowa 6, a Firmą FINANSE & ŚRODOWISKO.

Program ochrony środowiska uchwalany jest przez Radę Miasta w Otmuchowie. Z wykonania programu ochrony środowiska Burmistrza Otmuchowa, co 2 lata sporządza raporty, które po przedstawieniu Radzie Miasta w Otmuchowie przekazuje do organu wykonawczego powiatu. Niniejszy program ochrony środowiska sporządzono na lata 2021-2024.

Poprzedni program ochrony środowiska obejmował lata 2016-2020. Potrzeba aktualizacji programu wynika z licznych zmian przepisów prawnych, nowego podejścia do różnych problemów środowiskowych oraz wyzwań związanych ze zmianami klimatu. Zgodnie z ustawą z dnia 27 kwietnia 2001 r. — Prawo ochrony środowiska nowy program realizuje także cele zawarte w strategiach, programach i dokumentach programowych, o których mowa w ustawie z dnia 6 grudnia 2006 r. o zasadach prowadzenia polityki rozwoju (t.j. Dz.U. 2021 r poz. 1057).

### **Cel opracowania**

Podstawowym celem sporządzania i uchwalania programu ochrony środowiska jest realizacja przez burmistrza polityki ochrony środowiska zbieżnej z założeniami najważniejszych dokumentów strategicznych i programowych. Gminne programy ochrony środowiska stanowią podstawę funkcjonowania systemu zarządzania środowiskiem spajającą wszystkie działania i dokumenty dotyczące ochrony środowiska i przyrody na szczeblu gminnym.

Program wyznacza także często ramy dla realizacji przedsięwzięć mogących znacząco oddziaływać na środowisko planowanych przez gminę. Działania ujęte w programie ochrony środowiska mają na celu dążenie do sukcesywnej poprawy stanu środowiska w gminie, powiecie i województwie, ograniczenie negatywnego wpływu na środowisko naturalne zanieczyszczeń, ochronę walorów środowiska, a także racjonalne gospodarowanie jego zasobami przy uwzględnieniu konieczności dalszego rozwoju społeczno-gospodarczego.

### **Zakres opracowania**

Zakres niniejszego opracowania określony jest wymaganiami zawartymi w ustawie z dnia 27 kwietnia 2001 r. — Prawo ochrony środowiska oraz w "Wytycznych do opracowania wojewódzkich, powiatowych i gminnych programów ochrony środowiska" przygotowanych przez Ministerstwo Środowiska (2015, 2020 r.)

Program ochrony środowiska obejmuje następujące obszary interwencji:

- ochrona klimatu i jakości powietrza,
- zagrożenia hałasem,
- pola elektromagnetyczne,
- gospodarowanie wodami,
- gospodarka wodno-ściekowa,
- zasoby geologiczne,
- gleby,
- gospodarka odpadami i zapobieganie powstawaniu odpadów,
- zasoby przyrodnicze,
- zagrożenia poważnymi awariami.

Treść programu ochrony środowiska składa się z trzech podstawowych części, których metodykę opracowania i zawartość omówiono w kolejnych rozdziałach:

- ocena stanu środowiska,
- określenie celów środowiskowych programu, zadań i ich finansowania,
- omówienie systemu zarządzania i monitoringu programu.

Zgodnie z zaleceniami zawartymi w wytycznych, w programie ochrony środowiska w ramach harmonogramu planowanych działań, dokonano podziału zidentyfikowanych zadań na:

- zadania własne gminy (przedsięwzięcia, które będą finansowane w całości lub w części ze środków budżetowych i pozabudżetowych będących w dyspozycji gminy),
- zadania monitorowane (przedsięwzięcia związane z ochroną środowiska i racjonalnym wykorzystaniem zasobów naturalnych, które są finansowane ze środków przedsiębiorstw oraz ze środków zewnętrznych, będących w dyspozycji organów i instytucji szczebla centralnego, bądź instytucji działających na terenie gminy, ale podległych bezpośrednio organom centralnym).

Program obejmuje lata 2021 - 2024 i jest to jednocześnie okres operacyjny, dla którego określono cele i kierunki działań oraz zadania dla każdego z obszarów interwencji ochrony środowiska.

### **WAŻNIEJSZE WYDARZENIA W 2021**

1. Przebudowa ul. Krakowskiej i kolejowej.
2. Uruchomienie połączenia kolejowego do Olsztyna (Polanicy).
3. Obostrzenia Pandemiczne COVID.
4. Elektroniczna biblioteka MGDK.
5. Uruchomienie ogólnopolskiego programu szczepień COVID.
6. Realizacja dowozu seniorów i niepełnosprawnych na szczepienia przez OSP-COVID.
7. Gmina Otmuchów zajmuje 1. miejsce w Powszechnym Spisie Rolnym.
8. Budowa PSZOK w Otmuchowie.
9. Uruchomienie Żłobka przy ul. Łokietka.
10. Luzowanie obostrzeń – otwarte hotele, kina, baseny, boiska itd. - COVID
11. Podpisanie umowy z PWSZ Nysa ws praktyk i stypendium dla studentów finansów i rachunkowości.
12. Usuwanie śniegu z dróg i parkingów.
13. Obowiązkowe maski zamiast szalików itp. – COVID.
14. Otmuchów ponownie Mistrzem Opolszczyzny w piłce ręcznej dziewcząt.
15. Dzień Kobiet – koncert Kabaretu Paraniernormalni.
16. Wymiana stolarki i remont przedszkola na Łokietka.
17. Udział w Marszałkowskiej Inicjatywie Społecznej.
18. Narodowy Spis Powszechny Ludności i Mieszkań.
19. Kolejne obostrzenia COVID.
20. Zamknięcie UMiG dla interesantów – COVID.
21. Laptopy do nauki zdalnej dla SzP w Otmuchowie – COVID.
22. Rewitalizacja Parków Miejskich.
23. Kolpotraż ulotek przez OSP – COVID.
24. Konkurs Palm Wielkanocnych.
25. Palmy na mieście.
26. Przedłużenie obostrzeń COVID.
27. Powszechny Punkt Szczepień na Hali w Otmuchowie COVID.
28. Otwarcie PSZOK-u.
29. Intensywne opady deszczu i podtopienia.

30. Akcja dystrybucji maseczek ochronnych – COVID.
31. Umowa z firmą PLADA na obsługę awarii wodociągowych.
32. Podpisanie umowy o współpracy z Gryficami.
33. Szczepienie w miejscu zamieszkania – COVID.
34. Oświetlenie parku.
35. Apel o oszczędzanie wody.
36. Umowa na dodatkowe służby Policji.
37. 48. Lato Kwiatów 2021 – po rocznej przerwie!!!
38. Otmuchowskie dzieci w Gryficach.
39. Modernizacja drogi na Bednary-Malarzowice.
40. Dzieci z Gryfic w Otmuchowie.
41. Przystąpienie do Projektu LIFE.
42. Termomodernizacja ZSzP w Mesznie.
43. Budowa Żłobka w Grądach.
44. Remont Wieży Wróbla.
45. Dożynki Gminne z udziałem gości z Gryfic i Gryfowa.
46. Budowa drogi Jasienica Górna – Ratnowice.
47. Rozpoczęcie roku szkolnego – stacjonarnie.
48. Mobilne Punkty Szczepień w Gminie Otmuchów – COVID.
49. Spotkanie podożynkowe na Zamku.
50. Maciejowice – wyremontowanie świetlicy.
51. Budowa chodnika od Nieradowic.
52. Silne wiatry – interwencje Straży.
53. Program Granty PGR dla uczniów.
54. Obchody Święta Niepodległości.
55. Dofinansowanie do 3 bezpiecznych przejść dla pieszych.
56. Jarmark Bożonarodzeniowy.
57. Żywa szopka w Otmuchowie.
58. Nabór do żłobka w Grądach.
59. Zmiana organizacji ruchu w Rynku.

## INFORMACJA O PRZEBIEGU WYKONANIABUDŻETU GMINY OTMUCHÓW ZA 2021 ROK

Budżet Gminy Otmuchów został uchwalony 30 grudnia 2020 roku Uchwałą Nr XXI/216/2020 Rady Miejskiej w Otmuchowie.

Ustalono budżet w wysokości:

<b>Dochody:</b>	77 070 413,18
w tym:	
dochody bieżące	66 461 106,00
dochody majątkowe	10 609 307,18
dochody związane z realizacją zadań z zakresu administracji rządowej i innych zadań zleconych odrębnymi ustawami	16 641 786,00
dochody z tytułu wydawania zezwoleń na sprzedaż napojów alkoholowych	300 000,00
<b>Przychody:</b>	4 220 414,04
w tym: wolne środki	1 220 414,04
pożyczki i kredyty	3 000 000,00
<b>Wydatki:</b>	79 614 327,22

w tym:	
wydatki bieżące	62 655 527,55
wydatki majątkowe	16 958 799,67
<b>Rozchody:</b>	1 676 500,00
w tym: spłata rat i pożyczek	1 676 500,00
Na dzień 31 grudnia 2021 roku po dokonanych zmianach budżet Gminy Otmuchów przedstawiał się następująco:	
<b>Dochody:</b>	83 252 686,97
w tym:	
dochody bieżące	70 780 528,12
dochody majątkowe	12 472 158,85
dochody związane z realizacją zadań z zakresu administracji rządowej i innych zadań zleconych odrębnymi ustawami	17 098 106,28
dochody z tytułu wydawania zezwoleń na sprzedaż napojów alkoholowych	300 000,00
<b>Przychody:</b>	5 216 961,24
w tym: wolne środki	1 448 412,25
nadwyżka z lat ubiegłych	768 548,99
kredyty i pożyczki	3 000 000,00
<b>Wydatki:</b>	86 793 148,21
w tym:	
wydatki bieżące	66 888 348,54
wydatki majątkowe	19 904 799,67
<b>Rozchody:</b>	1 676 500,00
w tym: spłata rat i pożyczek	1 676 500,00

**Porównanie planu budżetu za 2021 rok do planu w Uchwale budżetowej**

Wyszczególnienie	Plan budżetu na 2021 rok 30.12.2020r.	Plan budżetu na 2021 rok 31.12.2021r.	Wielkość zmian
DOCHODY	77 070 413,18	83 252 686,97	6 182 273,79
dochody bieżące	66 461 106,00	70 780 528,12	4 319 422,12
dochody majątkowe	10 609 307,18	12 472 158,85	1 862 851,67
dochody na zadania z zakresu adm.rząd.i zlecone odrębnymi ustawami	16 641 786,00	17 098 106,28	456 320,28
dochody z tyt.wyd.zezwoleń na sprzedaż napojów alkoholowych	300 000,00	300 000,00	0,00
PRZYCHODY	4 220 414,04	5 216 961,24	996 547,20
ze sprzedaży pap.wartościowych	0,00	0,00	0,00
nadwyżka z lat ubiegłych	0,00	768 548,99	768 548,99
wolne środki	1 220 414,04	1 448 412,25	227 998,21
z tytułu zaciągniętych pożyczek i kredytów	3 000 000,00	3 000 000,00	0,00
ze spłat pożyczek i udzielonych kredytów ze środ.publicznych	0,00	0,00	0,00
WYDATKI	79 614 327,22	86 793 148,21	7 178 820,99
wydatki bieżące	62 655 527,55	66 888 348,54	4 232 820,99
wydatki majątkowe	16 958 799,67	19 904 799,67	2 946 000,00

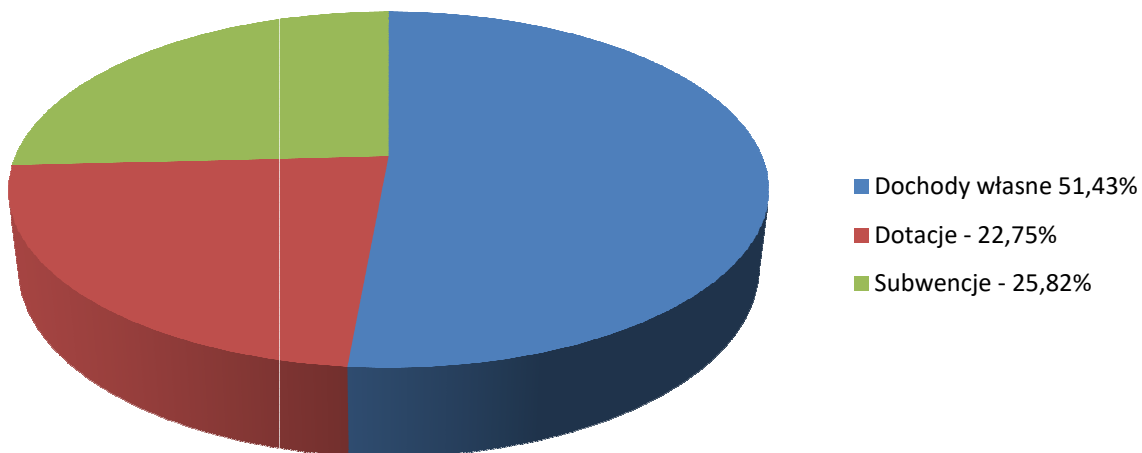
Raport o Stanie Gminy Otmuchów za 2021 rok

ROZCHODY	1 676 500,00	1 676 500,00	0,00
spłata rat i pożyczek	1 676 500,00	1 676 500,00	0,00
udzielone pożyczki i kredyty	0,00	0,00	0,00
DOCHODY - WYDATKI	-2 543 914,04	-3 540 461,24	-996 547,20
PRZYCHODY - ROZCHODY	2 543 914,04	3 540 461,24	996 547,20
WYNIK	0,00 zł	0,00 zł	0,00 zł

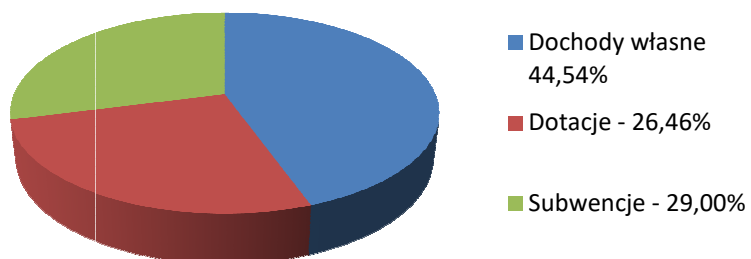
**Porównanie wykonania budżetu za 2021 rok do planu kwotowo**

Wyszczególnienie	Plan budżetu na 2021 rok 31.12.2021r.	Wykonanie budżetu na 2021 rok 31.12.2021r.	Różnica do wykonania
DOCHODY	83 252 686,97	81 581 333,57	-1 671 353,40
dochody bieżące	70 780 528,12	70 488 994,17	-291 533,95
dochody majątkowe	12 472 158,85	11 092 339,40	-1 379 819,45
<i>dochody na zadania z zakresu adm.rząd.i zlecone odrębnymi ustawami</i>	17 098 106,28	16 949 355,36	-148 750,92
<i>dochody z tyt.wyd.zezwoleń na sprzedaż napojów alkoholowych</i>	300 000,00	279 709,66	20 290,34
PRZYCHODY	5 216 961,24	5 216 961,24	0,00
ze sprzedaży pap.wartościowych	0,00	0,00	0,00
wolne środki	768 548,99	768 548,99	0,00
	1 448 412,25	1 448 412,25	0,00
z tytułu zaciągniętych pożyczek i kredytów	3 000 000,00	3 000 000,00	0,00
ze spłat pożyczek i udzielonych kredytów ze środ.publicznych	0,00	0,00	0,00
WYDATKI	86 793 148,21	82 828 935,04	-3 964 213,17
wydatki bieżące	66 888 348,54	64 466 048,31	-2 422 300,23
wydatki majątkowe	19 904 799,67	18 362 886,73	-1 541 912,94
ROZCHODY	1 676 500,00	1 676 500,00	0,00
spłata rat i pożyczek	1 676 500,00	1 676 500,00	0,00
udzielone pożyczki i kredyty	0,00	0,00	0,00
DOCHODY - WYDATKI	-3 540 461,24	-1 247 601,47	-2 292 859,77
PRZYCHODY - ROZCHODY	3 540 461,24	3 540 461,24	0,00
WYNIK	0,00 zł	2 292 859,77	2 292 859,77

### Relacja dochodów budżetu w 2021 roku w układzie % wykonania całego budżetu

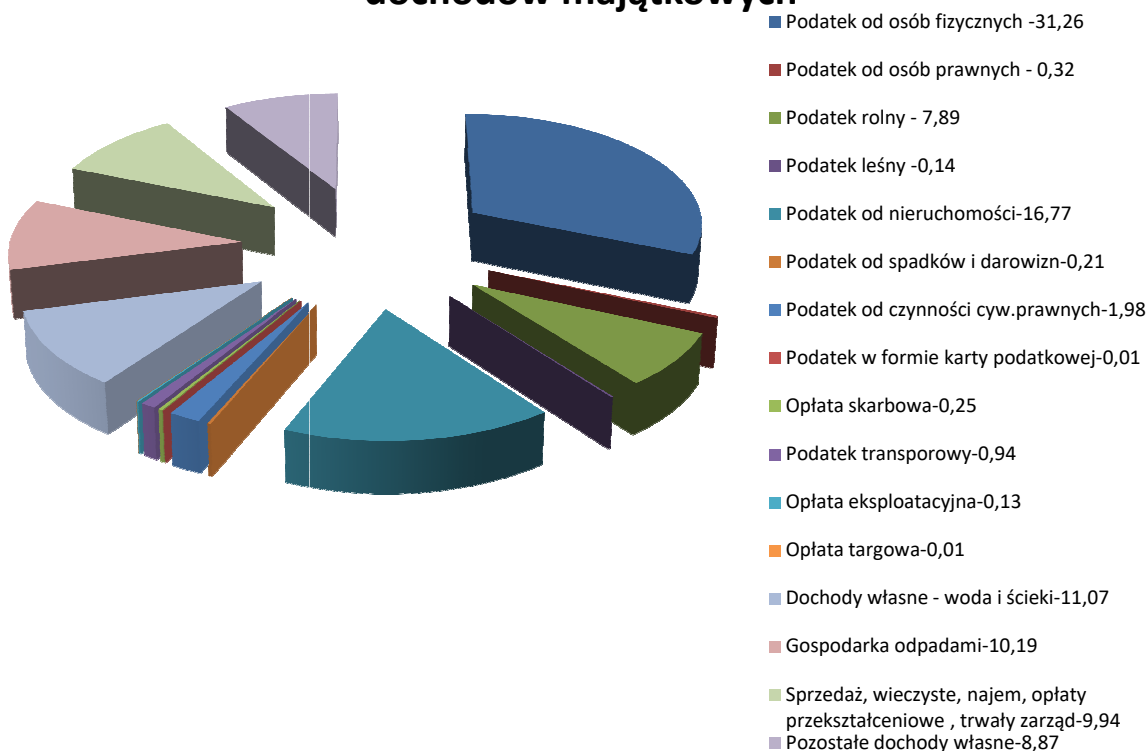


### Relacja dochodów budżetu w 2020 roku w układzie % wykonania całego budżetu

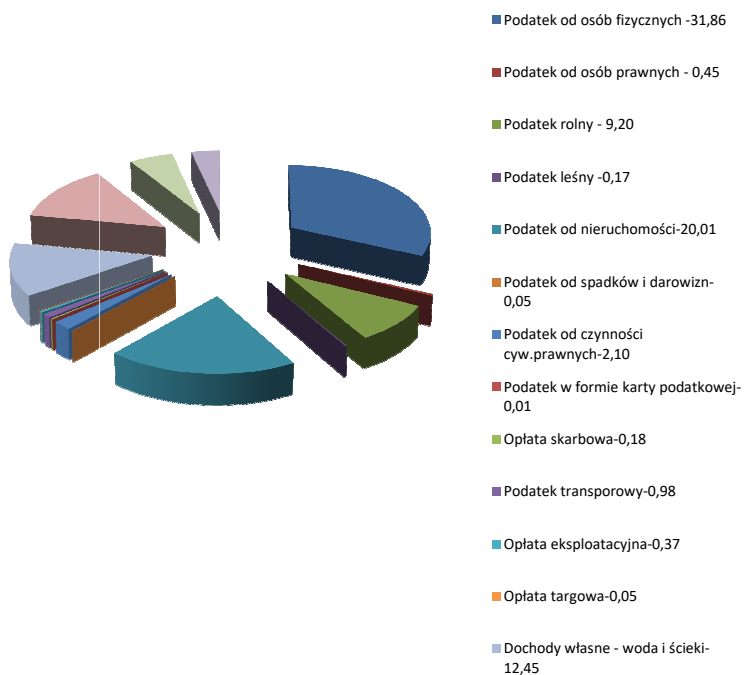




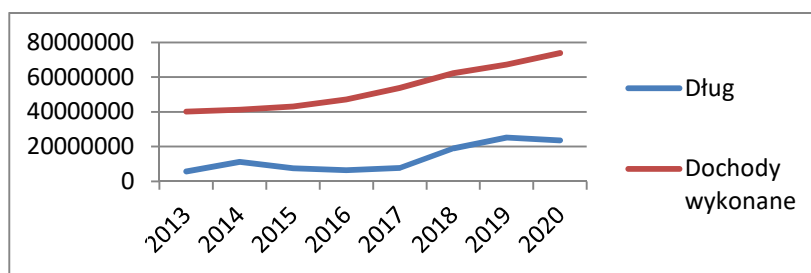
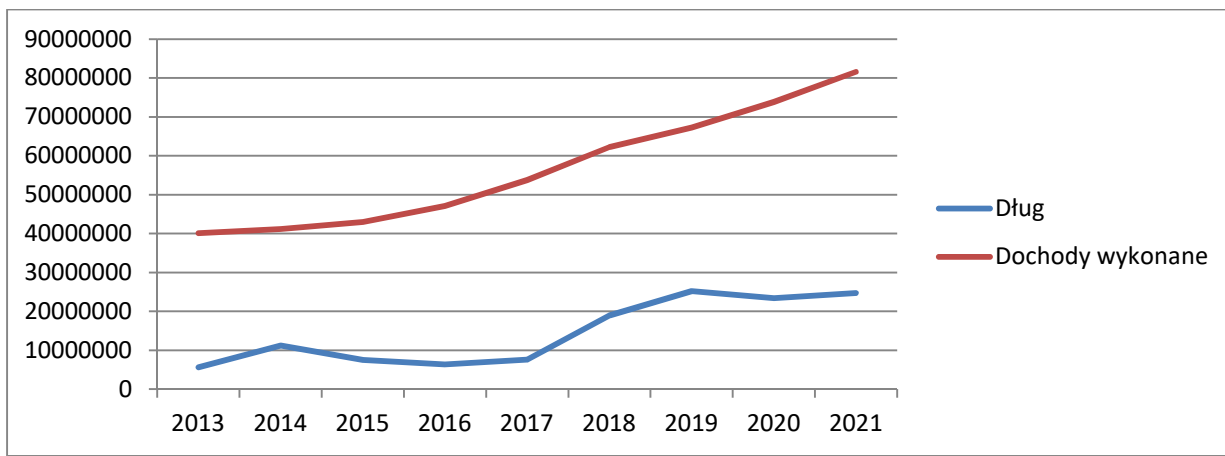
### Kształtowanie się realizacji dochodów własnych budżetu w 2021 roku w układzie procentowym bez dochodów majątkowych



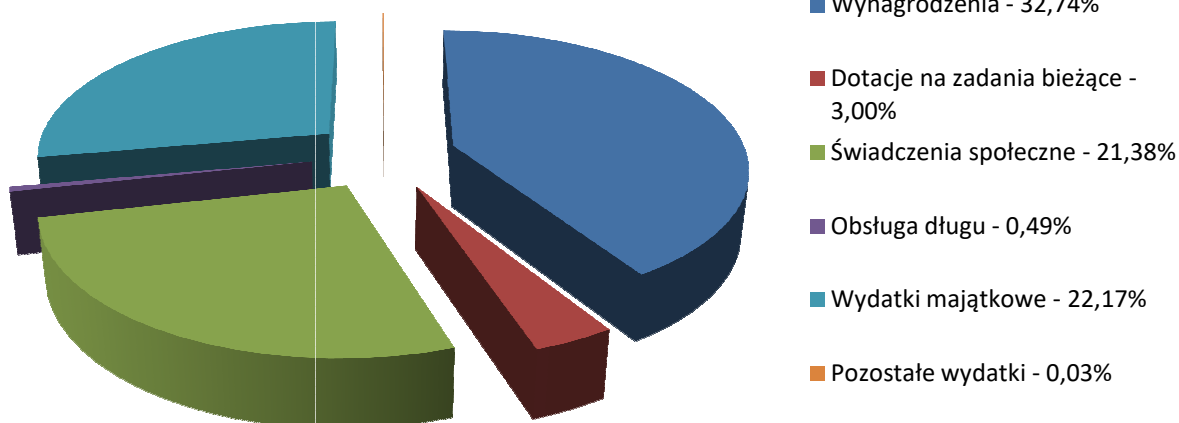
### Kształtowanie się realizacji dochodów własnych budżetu w 2020 roku w układzie procentowym bez dochodów majątkowych



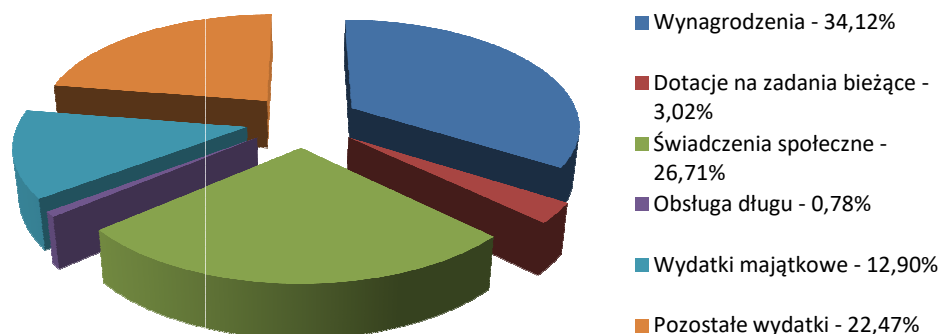




### Struktura % wydatków budżetu w 2021 roku



### Struktura % wydatków budżetu w 2020 roku



**INFORMACJA O STANIE MIENIA GMINY OTMUCHÓW**

**1. Dane dotyczące przysługujących Gminie Otmuchów praw własności**

Wartość rzeczowego majątku podano w wartości netto tj. z uwzględnieniem wielkości umorzeń. Wyjątek stanowią grunty, które nie podlegają umorzeniu.

Wartość netto rzeczowego majątku trwałego Gminy Otmuchów przedstawia poniższa tabela.

L.p.	Wyszczególnienie majątku trwałego	Stan na 31.12.2019 r./w zł/	Stan na 31.12.2020 r./w zł/	Stan na 31.12.2021 r./w zł/
1.	Grunty	9 326 435,55	10 488 565,79	10 384 531,71
2.	Budynki, lokale i obiekty inżynierii lądowej i wodnej	65 315 326,43	71 587 755,37	88 243 003,47
3.	Urządzenia techniczne i maszyny	801 386,62	1 286 533,71	1 268 324,03
4.	Środki transportu	104 248,08	227 075,27	245 640,05
5.	Inne środki trwałe	126 048,36	197 989,49	151 807,42
6.	Inwestycje rozpoczęte	15 042 121,77	15 456 495,41	11 130 049,59
	Ogółem	90 715 566,81	99 244 415,04	111 423 356,27
	<b>Przyrost</b>		<b>8 528 848,23</b>	<b>12 178 941,23</b>

**Grunty gminne**

Łączna wartość gruntów komunalnych Gminy Otmuchów wynosi 10 384 531,71 zł.

Powierzchnia gruntów komunalnych według stanu na dzień 31 grudnia 2021 roku wynosi 686,6447 ha.

W stosunku do roku ubiegłego nastąpiło zmniejszenie powierzchni gruntów o 6,5291 ha.

Z ogólnej powierzchni gruntów komunalnych stanowią grunty:

1. w wieczystym użytkowaniu – 9,91 ha.
2. w dzierżawie – 46,5449 ha
3. pod drogami – 330,3133 ha
4. zasoby gruntów (działki budowlane, grunty do zagospodarowania) – 61,6726 ha
5. pozostałe (parki, remizy, boiska itp.) – 219,056 ha.
6. Trwały zarządek – 19,1479 ha.

**Drogi i mosty**

Obok gruntów w bezpośrednim zarządzie Gminy Otmuchów pozostają drogi gminne o łącznej długości 581,4493 km i powierzchni 330,3133 ha w tym powierzchnia poboczna i powierzchnia chodników, place o powierzchni 0,39 ha i obiekty inżynierskie wbudowane w ciągu dróg tj. mosty i przepusty o łącznej liczbie 85.

Drogi w podziale na rodzaje nawierzchni oraz pobocza i chodniki przedstawia tabela nr 2.

Tabela Nr 2

Rodzaj nawierzchni	Długość dróg (km)	Powierzchnia (ha)
I. Twarda ulepszona W tym:	59,5667	169,4758
• bitumiczna	53,1220	147,8428
• betonowa	2,5376	7,6260
• kostka	3,9071	14,007
II. Twarda nieulepszona W tym:	12,099	36,1599
• brukowcowa	1,8	7,40
• tłuczniowa	10,2990	28,7598
III. Gruntowa W tym;	509,7836	96,6258
• wzmocniona żwirem	10,4	3,70
• gruntowa z gruntu rodzimego	499,3836	92,9258
IV. Powierzchnia poboczy		16,1618
V. Powierzchnia chodników		11,5
VI. Place:		0,39
- kostka (prasowana)		0,26
- nawierzchnia bitumiczna		0,13

**Obiekty mostowe**

- Stalowe. – 3 szt;
- Żelbetowe. – 2 szt;
- Betonowe, kamienne, ceglane – 10 szt.
- Przepusty – 70 szt.

**2.a. Dane dotyczące innych niż praw majątkowych:**

- **udziały Gminy Otmuchów w spółkach przedstawia tabela nr 3**

Tabela nr 3

L.p.	Nazwa spółki prawa handlowego	Wielkość kapitału zakładowego	Wartość udziałów będących własnością Gminy Otmuchów
1.	SIM Opolskie Południe sp. z o.o.	30 000 100,00	3 000 000,00
	Razem	30 000 100,00	3 000 000,00

Wartość udziałów Gminy Otmuchów w spółkach prawa handlowego wynosi 3 000 000,00 zł. Stanowi to 9,99 % wartości majątku spółki z czego w :

1. SIM Opolskie Południe sp. z o.o. – Gmina objęta 60 000 udziałów o wartości nominalnej 3 000 000,00 zł. Pozostałymi udziałowcami są jednostki samorządu terytorialnego wysokość udziałów została określona i wniesiona na podstawie aktu notarialnego.

Wartość netto majątku Gminy Otmuchów oraz jego strukturę przedstawia tabela nr 4.

Tabela nr 4

Wyszczególnienie	Stan na 2021 r. (zł)	Struktura %
Rzeczowy majątek trwały	111 423 356,27	97,38
Finansowy majątek trwały	3 000 000,00	2,62
<b>Majątek ogółem</b>	<b>114 423 356,27</b>	<b>100,00</b>

- **ograniczone prawa rzeczowe i użytkowanie wieczyste:**

Z ogólnej powierzchni gruntów komunalnych stanowią grunty:

1. w wieczystym użytkowaniu – 9,91 ha
2. w dzierżawie – 46,5449 ha

- **wierzytelności:**

Łączna kwota wierzytelności stanowi kwotę – 306 620,36 zł.

**2.b. Dane dotyczące posiadania:**

Dzierżawa gruntu od osób fizycznych na przystanki autobusowe, grunt pod świetlicą w Piotrowicach Nyskich, grunt pod przystankiem autobusowym w Jasienicy Górnej oraz grunt pod obiektami budowlanymi „witacze” oraz grunt pod przepompownią i zaplecze budowlane, o łącznej powierzchni 0,3521 ha.

**3 . Dane o zmianach w stanie mienia komunalnego, w zakresie określonym w pkt 2 a i 2 b, w stosunku do danych wykazanych w informacji sporządzonej na dzień 31 grudnia 2020 roku.**

Wartość ogółem majątku trwałego w stosunku do poprzednio złożonej informacji o stanie mienia komunalnego jest wyższa o 15 178 941,23 zł.

Wartość finansowego majątku trwałego zwiększyła się do poprzednio złożonej informacji i wynosi 3 000 000,00 zł w przystąpieniem Gminy Otmuchów do spółki SIM Opolskie Południe sp. z o.o.

W stosunku do roku ubiegłego nastąpiło zmniejszenie 6,5291 ha powierzchni gruntów.

**4. Dane o dochodach uzyskanych z tytułu wykonania prawa własności i innych praw majątkowych oraz z wykonania posiadania;**

Gmina Otmuchów od 01 stycznia do 31 grudnia 2021 roku uzyskała następujące dochody:

Wyszczególnienie	2020		2021	
	Plan (w zł)	Wykonanie (w zł)	Plan (w zł)	Wykonanie (w zł)
Sprzedaż mienia	1 264 681,27	839 264,63	2 402 728,04	1 496 572,88
Wpływy z opłat z tytułu użytkowania wieczystego nieruchomości	190 000,00	192 058,55	1 200 000,00	1 128 868,21
Wpływy z najmu i dzierżawy składników majątkowych Skarbu Państwa, jst lub innych jednostek zaliczanych do sektora finansów publicznych oraz innych umów o podobnym charakterze	360 000,00	294 721,74	355 000,00	350 888,67

Wpływy z tytułu przekształcenia prawa użytkowania wieczystego przysługującego osobom fizycznym w prawo własności	50 000,00	45 900,77	20 000,00	11 726,53
Wpływy z opłat za trwałe zarząd, użytkowanie i służebność	68 000,00	67 431,24	80 000,00	79 376,61
Razem	1 932 681,27	1 439 376,93	4 057 728,04	3 067 432,90

## 5. Inne dane i informacje o zdarzeniach mających wpływ na stan mienia Gminy Otmuchów.

Dokument niniejszy obejmuje podstawowe informacje o wszystkich składnikach majątkowych Gminy Otmuchów, składnikach, którymi Gmina dysponuje w sposób bezpośredni.

### **INFORMACJE SZCZEGÓŁOWE O DZIAŁALNOŚCI KOMÓREK ORGANIZACYJNYCH URZĘDU MIASTA I GMINY I JEDNOSTEK ORGANIZACYJNYCH GMINY OTMUCHÓW**

#### **Informacja z działalności Urzędu Miasta i Gminy w Otmuchowie za 2021 rok.**

Urząd Miasta i Gminy w Otmuchowie, jako jednostka organizacyjna gminy funkcjonował na podstawie statutu Gminy Otmuchów, przepisów ustawy o samorządzie gminnym oraz innych przepisów w tym zakresie.

Siedzibą urzędu jest budynek przy ul. Zamkowej 6 oraz Ratusz – Rynek 1. W Ratuszu znajdowały się biura Skarbnika MiG oraz część wydziału finansowego tzw „księgowość” oraz kadry i USC. Pozostałe wydziały i Burmistrz MiG Otmuchów pracowali w budynku przy ul. Zamkowej 6. Obecnie Skarbnik i Wydział Finansowy zajmują pomieszczenia w budynku przy ul. Żeromskiego, a w Ratuszu zlokalizowano wydział Mienia Komunalnego, Geodezji i Drogownictwa.

Na początek 2021 zatrudnionych było w UMiG 47osoby + 12 osób w ramach robót publicznych (2019 – 48, 2020 – 54)), a na koniec roku w UMiG pracowało 51 osób + 4 w ramach robót publicznych (2019 - 51 + 3, 2021 - 47).

Urząd w 2021 (przeszedł 3 zmiany struktury organizacyjnej) pracował najdłużej wg poniższej struktury:

1. Burmistrz Miasta i Gminy Otmuchów – symbol **BO**.
2. Zastępca Burmistrza Miasta i Gminy Otmuchów – symbol **ZB**
3. Sekretarz Miasta i Gminy Otmuchów – symbol **ST**.
4. Skarbnik Miasta i Gminy Otmuchów – symbol **SM**.
5. Wydział Organizacyjno-Prawny, Kadr i Płac - symbol **WO**.
6. Wydział Zarządzania Kryzysowego, Bezpieczeństwa Mieszkańców, Ochrony Środowiska, Rolnictwa i Leśnictwa (i Gospodarki Komunalnej – od III.2021) – symbol **ZK**.
7. Wydział Finansowy i Podatków/Urząd Stanu Cywilnego – symbol **WF/USC**.
8. Samodzielne Stanowisko ds. Ewidencji Ludności – symbol **EL**.
9. Wydział Inwestycji, Gospodarki Komunalnej i Urbanistyki - symbol **WI**.
10. Wydział Pozyskiwania środków Zewnętrznych – symbol **WS**.
11. Wydział Mienia Komunalnego i Geodezji – symbol **MK**.
12. Pełnomocnik ds. Kontroli – symbol **PK**.

Przez zmiany nie można odnieść się rok do roku do wszystkich wydziałów ze względu na zmianę zakresów i struktur. Gdzie jest to możliwe zamieszczono dane porównawcze

obrazujące zmiany w ilości zadań. Dotyczy to zadań powtarzalnych, co także nie we wszystkich wydziałach występuje.

**Wydatki poniesione na funkcjonowanie urzędu w 2021 r**

<b>Dz.750 Administracja publiczna</b>	
<b>Plan:</b> <b>6 592 073,44</b>	<b>Wykonanie:</b> <b>6 186 558,30</b>
Zadania zlecone z zakresu administracji rządowej	113 296,07
Zadania zlecone Narodowy Spis Powszechny	31 508,00
Dotacja dla Powiatu Nyskiego na utrzymanie oddziału zamiejscowego wydziału komunikacji	6 642,00
Wydatki związane z funkcjonowaniem Rady Miejskiej	161 489,47
Wydatki osobowe i rzeczowe związane z funkcjonowaniem Urzędu Miejskiego w tym między innymi:	
Wynagrodzenia i pochodne w tym umowy zlecenia na roznoszenie listów, nakręcanie zegara, kierowcy OSP sprzątanie urzędu itp.	3 338 318,86
Składki na emerytury pomostowe	1 391,21
Składki na Pracownicze Plany Kapitałowe	31 666,19
Ekwiwalent za materiały biurowe i odzież ochronną, okulary korekcyjne	14 284,73
Składki na PFRON	58 874,00
Opał-gaz	49 202,40
Energia.woda i ścieki	18 012,88
Dystrybucja energii TAURON	22 661,94
Środki czystości	6 626,33
Materiały biurowe i papiernicze	26 581,78
Zestawy komputerowe do UM	7 661,00
Zakup drukarek do UM i tonery do drukarek, oraz drobny sprzęt do komputerów	11 748,17
Opłata za kopiarki w UM	19 737,15
Monitoring UMiG i Ratusz, archiwum ul. Sienkiewicza	3 033,18
Internet,oprogramowania,licencje oraz serwis oprogramowania,naprawy i doposażenie komputerów i drukarek, dostęp do LEX,abonamenty TK Express, hosting pow.dyskowej, podpisy elektroniczne, opłata za częstotliwość PRL	54 418,49
Prowizje Sołtysów, inkasenci	62 811,51
Ubezpieczenia mienia	22 161,00
Drobny sprzęt do UM tj.żarówka,klucze,zamki, pieczątki,uzupełnienie apteczki,szafy biurowe i biurka, fotele do biur podatki i budynek Żeromskiego,remont pomieszczeń w UMiG-podatki,maty ochronne,mikrowieża,pranie firan w biurach w ratuszu,choinka,klimatyzatory	48 304,37
Dostawa i montaż klimatyzacji w Ratuszu	20 258,10
Obsługa bankowa	7 583,36
Obsługa prawna	52 800,00
Rozmowy telefoniczne w tym konserwacja centrali	21 634,36
Utrzymanie samochodów służbowych	36 654,57
Spłata ratalna telefonu komurkowego SAMSUNG	1 476,00
Raty leasingowe za samochód służbowy SKODA KAROQ	20 669,17
Czynsz do umowy leasingu nr 30489/OP/19 ciągnik FARMTRAC	16 497,40



Raport o Stanie Gminy Otmuchów za 2021 rok

Prasa, biuletyny dzienniki, książki	3 129,20
Przesyłki pocztowe, znaczki pocztowe	57 791,60
Podróże służbowe	3 796,70
Badania okresowe pracowników	1 320,00
Odpis na ZFŚS	91 310,42
Podatek od środków transportowych	3 936,00
Podatek Vat-7	6 504,91
Pozostałe wydatki w tym między innymi: usługi kominiarskie, woda min., kawa, herbata-sekretariat, opłaty parkingowe, deratyzacja, koszty przesyłek, opłata za częstotliwość i interpret. indywidualną, abonament RTV, przegląd gaśnic	7 542,15
Szkolenia pracowników	9 497,05
Opłata za wywóz odpadów komunalnych z UMiG i Ratusza	1 579,92
Opłaty sądowe i komornicze	6 234,40
Archiwum: panele grzewcze, kłódki, teczki, koperty	1 599,99
Przeгляд kotłów gazowych UMiG i Ratusz	1 131,60
POZOSTAŁE WYDATKI	
Składka członkowska na Euroregion Pradziad	8 640,64
Składka członkowska dla Stowarzyszenia Nyskiego Księstwa Gór i Jezior	15 000,00
Składka członkowska Stowarzyszenie Subredion Południowy	6 720,00
Składka członkowska Związek Gmin Śląska Opolskiego	13 172,00
Składka członkowska Związek Miast Polskich	1 078,37
Środki na dodatkowe służby prewencyjne dla Policji	7 000,00
Ministerstwo Sportu-zwrot środków z tyt. pobrania dotacji w nadmiernej wysokości	3 966,21
Promocja gminy	69 732,14
Wydatki okolicznościowe/ wiazanki okolicznościowe, org. imprez okolicznościowych, kondolencje itp. Dzień Dziecka, Dzień Kobiet, życzenia bożonarodzeniowe i wielkanocne, wiadomości otmuchowskie	15 609,30
Diety sołtysów	122 400,00
Wydatki na Zespół Obsługi Szkolnictwa	
Wynagrodzenia pracowników	811 827,91
Wynagrodzenia bezosobowe	52 193,36
Składki na ubezpieczenia społeczne i FP	130 742,77
Ekwiwalenty i inne świadczenia ( za pranie odzieży, śr. czystości itp.)	3 640,00
Wydatki osobowe niezależne od wynagrodzeń ( pomoc zdrowotna dla nauczycieli)	16 400,00
Zakup środków czystości	1 025,71
Zakup opatu	36 676,65
Zakup wyposażenia	1 451,26
Zakup pozostałych materiałów	22 816,27
Opłata za energię elektryczną i wodę	6 365,20
Zakup usług zdrowotnych	340,00
Wywóz nieczystości i śmieci	1 354,80
Usługi pozostałe (bankowe, pocztowe, informatyczne itp.)	17 032,57

Usługi obce ( przewoz uczniów, osób)	6 649,92
Zakup usług telekomunikacyjnych	4 322,06
Różne opłaty i składki (dzieci uczeszczające do przedszkoli w innych gminach)	296 114,59
Odpisy na fundusz świadczeń socjalnych	27 220,25
Opłaty na rzecz Budżetów JST	537,00
Szkolenia pracowników	244,25
Wpłaty na PPK zatrudniający	2 907,44

#### WYDZIAŁ ORGANIZACYJNO-PRAWNY, KADR I PŁAC.

Urząd posiadał w 2021 dwa służbowe samochody osobowe: Skodę Karoq i Opla Merivę. Skoda Qaroq, która wykorzystywana była przez Burmistrza i przejechała 26.495 km (2020 – 26.495, 2019 - 23.061; 2018 - 26.362 km) a Opel Meriva wykorzystywany był, jako samochód do rozwożenia poczty urzędowej i jednostek oraz do przewozu pracowników do realizacji zadań w terenie. Przejechany dystans to 21.961km (2020 - 14.926 2019 - 26.044; 2018 - 28.681 km). Rozwieziono w 2021 roku 5.746 listów (2020 - 3.771 2019-7325/2018-10.864 szt).

Do urzędu wpłynęło 19.825 dokumentów (2020 - 19.067; 2019 - 20.671; 2018-20.172), w tym faktur 3.756 (2020 - 3.336; 2019 - 3.736; 4.168 -2018).

Wg wydziałów i stanowisk w latach ubiegłych wygląda to następująco:, SM –(189-2020; 2587-2019/2378-2018), ST –(506-2020; 762-2019/697-2018), MK – (1.518-2020; 3220-2019/3434-2018), USC –(1397-2020; 1454-2019/1719-2018), WF – (2.486-2020; 2728-2019/3093-2018), WO – (1.850- 2020; 2043-2019/2161-2018), WK – (4.214-2020; 3586-2019/1235-2018), WI – (3.174-2020; 4543-2019/5396-2018), WS – (1.518-2020; 96 w 2019 powstał) (różnice matematyczne sum wynikają z faktu dekretoowania dokumentów na kilka wydziałów). Ze względu na zmiany struktury wydziałów dane za 2020 są bardzo rozproszone i nie stanowią materiału porównawczego.

Z urzędu wysłano 9.870 (10.299-2020) przesyłek pocztą tradycyjną oraz 786 (560-2020) poprzez platformę ePUAP, doręczycielka rozniosła po Otmuchowie 6.500 przesyłek (7.153-2020 11.959-2019/6.919-2018), 5.746 listów rozwiózł nasz „pocztylion” po gminie i najbliższej okolicy (w tym do Nysy) (3.771-2020; 2019-7.325/2018-10. 864. Razem wysłane własnymi pracownikami 12.246 szt.(10.924-2020; 25.607-2019/24.283-2018).

Wydział zapewnia obsługę Rady Miejskiej w Otmuchowie i jej komisji.

#### WYDZIAŁ ZARZĄDZANIA KRYZYSOWEGO, BEZPIECZEŃSTWA MIESZKAŃCÓW, OCHRONY ŚRODOWISKA, LEŚNICTWA I GOSPODARKI KOMUNALNEJ

Wydział koordynował działania służb ratowniczych i pomocniczych w zdarzeniach o charakterze kryzysowym. Obsługujemy 12 jednostek OSP, które uczestniczyły w akcjach ratowniczych o różnym charakterze.

Koszt utrzymania jednostek uzależniony jest głównie od ilości obsługiwanych zdarzeń.

Jednostka OSP	Liczba interwencji 2020	Koszt 2020	Liczba interwencji 2021	Koszt 2021
Buków	2	2 694,86 zł	2	4 221,29 zł
Goraszowice	5	5 188,21 zł	14	17 873,98 zł
Jasienica Górna	4	5 043,94 zł	3	5 907,07 zł
Jodłów	2	5 769,64 zł	5	4 365,52 zł
Kałków	19	24 382,13 zł	26	8 518,52 zł
Łąka	37	31 547,05 zł	51	29 342,95 zł
Maciejowice	22	15 200,76 zł	23	54 926,24 zł

<b>Nadziejów</b>	<b>5</b>	<b>12 941,16 zł</b>	<b>3</b>	<b>5 207,66 zł</b>
<b>Otmuchów</b>	<b>115</b>	<b>115 229,97 zł</b>	<b>147</b>	<b>109 289,22 zł</b>
<b>Wierzbno</b>	<b>4</b>	<b>2 806,07 zł</b>	<b>2</b>	<b>2 066,00 zł</b>
<b>Wójcice</b>	<b>28</b>	<b>37 237,19 zł</b>	<b>38</b>	<b>17 438,62 zł</b>
<b>Śliwice</b>	<b>0</b>	<b>2 738,90 zł</b>	<b>1</b>	<b>1 429,30 zł</b>
<b>RAZEM</b>	<b>243</b>	<b>260 779,88 zł</b>	<b>315</b>	<b>260 586,37 zł</b>

W 2021 roku zwiększona liczba wyjazdów wynika po części z zadań polegających na zabezpieczeniu punktu szczepień i dowozu osób niepełnosprawnych na szczepienia. Wg przepisów „covidowych” takie zdarzenia kwalifikowane są jako „miejscowe zagrożenie”.

Pracownicy wydziału prowadzą stronę internetową dot. zagadnień bezpieczeństwa, profil na-Facebook’u oraz aplikację „eRemiza” umożliwiającą przekazywanie informacji i ostrzeżeń. Wysyłamy także wiadomości SMS.

Przeszkolono z zakresu BHP 74 osób.

Rozliczano paliwo pojazdów silnikowych i sprzętu strażackiego oraz ekwiwalent za działania ratownicze członków OSP.

Dla OSP jak i nas wszystkich to był nietypowy rok. Sytuacja pandemiczna i idące za tym ograniczenia spowodowały konieczność odwołania wszystkich odbywających się co roku wydarzeń m.in. Gminnych Zawodów Sportowo – Pożarniczych, Ćwiczeń Gminnych OSP jak i tradycyjnych spotkań strażaków z Zarządem Gminnym ZOSP RP oraz władzami gminny.

Sytuacja ta wcale nie spowodowała spadku ilości zdarzeń i wyjazdów strażaków. Pandemia spowodowała jedynie wzrost ryzyka w trakcie działań strażaków i wymuszenie pracy z zastosowaniem dodatkowych środków ochrony osobistej i to co dotychczas było trudne stało się jeszcze trudniejsze. Wszystkie jednostki wyposażone zostały w konieczne wyposażenie osobiste tj. maseczki, rękawiczki jednorazowe oraz środki do dezynfekcji rąk i sprzętu.

Wydział przygotował także Punkt Szczepień Powszechnych w Zespole Szkół w Otmuchowie i koordynował jego pracę, obsadę i dowóz osób niepełnosprawnych.

Wydział zajmuje się także Ochroną Informacji Niejawnych i Ochroną Danych Osobowych (RODO) oraz dostępnością dla osób o ograniczonych możliwościach poruszania się.

Zapewniono obsługę informatyczną UMiG oraz jednostek organizacyjnych gminy.

Największym obciążeniem była realizacja zadań związanych ze stanem pandemii koronawirusa.

#### **Zadania realizowane przez pracownika ds. gospodarki odpadami komunalnymi:**

1. Sporządzono sprawozdanie z trwałości zadania Maluch+ 2019 Resortowego programu rozwoju instytucji opieki nad dziećmi w wieku do lat 3 - żłobek Otmuchów ul. Jagiełły.
2. Sporządzono sprawozdanie z trwałości zadania Maluch + 2017 Resortowego programu rozwoju instytucji opieki nad dziećmi w wieku do lat 3 - żłobek Kałków.
3. Realizacja przedsięwzięć związanych z usuwaniem wyrobów zawierających azbest z nieruchomości znajdujących się na terenie Gminy Otmuchów. Przygotowanie i rozliczenie zadania dofinansowanego z NFOŚiGW i WFOŚiGW w Opolu dot. utylizacji azbestu. Do programu przystąpiło 11 właścicieli nieruchomości. Otrzymano dotację w wysokości 10.789,70 zł brutto. W ramach realizowanego zadania unieszkodliwionych zostało 18,140 Mg wyrobów zawierających azbest.
4. Realizacja zadań w zakresie odbioru i zagospodarowania odpadów komunalnych, organizacja systemu utrzymania czystości i porządku w gminie. Nadzór nad firmą wykonującą usługę odbioru i zagospodarowania odpadów komunalnych w Gminie Otmuchów – Remondis Opole Sp. z o.o.

5. Przygotowanie do funkcjonowania nowego Punktu Selektywnej Zbiórki Odpadów Komunalnych w Otmuchowie ul. Nyska 29.
6. Przygotowanie uchwał dot. nowego PSZOK-u:
  - 1) w sprawie określenia szczegółowego sposobu i zakresu świadczenia usług w zakresie odbierania odpadów komunalnych od właścicieli nieruchomości i zagospodarowania tych odpadów,
  - 2) w sprawie Regulaminu utrzymania czystości i porządku na terenie Gminy Otmuchów.
7. Wprowadzanie danych do Wojewódzkiej Bazy Azbestowej oraz sporządzenie sprawozdawczości.
8. Wprowadzono nowe i zaktualizowano dane zawarte w Gminnej Bazie Azbestowej oraz sporządzono sprawozdawczość w tym zakresie.
9. Wprowadzono i zaktualizowano dane w Gminnej ewidencji przydomowych oczyszczalni ścieków oraz sporządzono sprawozdawczość w tym zakresie.
10. Wprowadzono i zaktualizowano dane w Gminnej ewidencji zbiorników bezodpływowych oraz sporządzono sprawozdawczość w tym zakresie.
11. Prowadzenie i dokonywanie wpisów do Rejestru Działalności Regulowanej oraz sprawozdawczość w zakresie udzielonych zezwoleń na wykonywanie działalności w zakresie odbierania odpadów komunalnych od właścicieli nieruchomości prowadzony przez Burmistrza Miasta i Gminy Otmuchów.
12. Sporządzenie rocznego sprawozdania z zakresu gospodarowania odpadami komunalnymi na terenie Gminy Otmuchów.
13. Sprawozdania GUS, analizy, ankiety dotyczące gospodarki komunalnej oraz gospodarki odpadami.
14. Sporządzenie Analizy stanu gospodarki odpadami.
15. Dokonywanie wpisów do Centralnej Ewidencji i Informacji o Działalności, wprowadzono 226 wniosków o wpis do ewidencji działalności gospodarczej.
16. Rozliczanie kwartalne otrzymanej dotacji w roku 2021 w ramach zadań zleconych z zakresu administracji rządowej zleconych Gminie Otmuchów.
17. Wydano 69 zezwoleń na sprzedaż napojów alkoholowych, 4 decyzje jednorazowe na sprzedaż napojów alkoholowych, 10 decyzji o wygaśnięciu zezwoleń na sprzedaż napojów alkoholowych.
18. Przyjęto i zweryfikowano 57 oświadczeń o wysokości obrotu napojami alkoholowymi za rok poprzedni oraz przyjęto w 3 ratach opłaty stosownie do wydanych zezwoleń.
19. Przygotowano Regulaminu dostarczania wody i odbioru ścieków.
20. Przygotowano opinię dot. rozkładu godzin pracy aptek ogólnodostępnych na terenie powiatu nyskiego.
21. Prowadzono nadzór nad targowiskiem miejskim. Naliczanie opłat targowych.
22. Skontrolowano sześć Stacji Uzdatniania Wody zlokalizowanych na terenie Gminy Otmuchów.

#### **Stanowisko ds. ochrony środowiska:**

##### **I. Realizacja działań priorytetowych w zakresie ochrony powietrza:**

1. Realizacja celowej dotacji na dofinansowanie kosztów zw. z wymianą kotła na paliwo stałe na ekologiczne, zgodnie z uchwałą nr IX/89/2019 Rady Miejskiej w Otmuchowie z dnia 5 września 2019r. w sprawie określenia zasad udzielania z budżetu Gminy Otmuchów dotacji celowej na dofinansowanie kosztów inwestycji związanych z ochroną powietrza- realizowane w ramach osi priorytetowej V Ochrona powietrza, dziedzictwa kulturowego i naturalnego, działanie 5.5 Ochrona powietrza RPO WO na 2014-2020, zgodnie z umową o dofinansowaniu nr RPOP.05.05.00-16-0007/19-00 z dnia 25.09.2019r. Projekt pn: „Poprawa jakości powietrza w Gminie Otmuchów” realizowany w ramach działania 5.5. „Ochrona powietrza”, oś priorytetowa V: „Ochrona Środowiska, dziedzictwa kulturowego i natu-

ralnego", Regionalnego Programu Operacyjnego Województwa Opolskiego na lata 2014-2020.

W 2021 zrealizowano 3 wnioski i dokonano wymiany łącznie od 2020 r. 10 kotłów w 10 budynkach mieszkalnych z ogólnej liczby: 23 zgłoszonych deklaracji (2019), zawarto odpowiednio umowy o dotację, a następnie dokonano wymiany kotłów. Wypłacono do końca 2021 r. ww. dotację na kwotę na ok. 26 000 zł (24,9% RPO WO na lata 2014-2020)

2. Dofinansowanie do wymiany kotłów w programu priorytetowego „Czyste Powietrze” - realizowane przez Wojewódzki Fundusz Ochrony Środowiska i Gospodarki Wodnej w Opolu - Gmina Otmuchów na podstawie porozumienia zawartego we wrześniu 2019r. dot. udziela pomocy mieszkańcom przy sporządzaniu wniosków, kompletowaniu, weryfikacji oraz przesyłania do Funduszu z wykonaną oceną wniosku i załącznikami. Gmina służy pomocą również przy wypełnianiu, drukowaniu, sprawdzaniu wniosków o płatność po wykonaniu wymiany kotła grzewczego. Złożono za pośrednictwem Gminy 30 wniosków. Zgłaszane są problemy mieszkańców dot. umiejętności wypełnienia wniosku.
3. W 2021 roku uruchomiono Punkt informacyjno-konsultacyjny w UM i G w Otmuchowie. Średnio w roku 2021 z pomocy i konsultacji skorzystało ok. 1050 mieszkańców gminy. Ostatecznie za pomocą Gminy złożono 30 wniosków oraz ok. 35 wniosków o płatność.
4. Sporządzono do WFOŚ i GW w Opolu 3 sprawozdania kwartalne oraz rozliczono wnioski o wypłatę z tyt. wydanych zaświadczeń - łącznie wydano 27 szt. zaświadczeń przez OPS w Otmuchowie w 2021 r. – dot. uprawnień do podwyższonego poziomu dotacji z Programu „Czyste Powietrze”.
5. Sporządzono do WFOŚ i GW w Opolu 2 sprawozdania kwartalne oraz rozliczono wnioski o wypłatę z tyt. Prowadzonego przez gminę od 1.05.2021 r. Punktu konsultacyjno- Informacyjnego z Programu „Czyste Powietrze” na kwotę ok. 20 tys. zł.
6. Dotację z Budżetu Gminy Otmuchów na likwidację kotła tzw. „kopciucha” na ekologiczne. Zrealizowano wypłatę dotacji do wymiany 27 szt. kotłów na kwotę ok. 47 tys. zł.
7. Dotację z Budżetu Gminy Otmuchów na wykonanie przydomowej oczyszczalni ścieków komunalnych. Zrealizowano wypłatę dotacji do budowy 5 oczyszczalni na kwotę ok. 10 tys. zł.
8. Zakupione sensory (3 MIASTO I 3 GMINA) zanieczyszczeń powietrza atmosferycznego stale monitorują wskaźniki zanieczyszczeń, które są dostępne i aktualizowane na stronie UM i G w Otmuchowie. Koszt w 2021 r. to 5 756,40 zł. Nadzorowanie i meldunki na stronie w sytuacji przekroczenia norm w zakresie zanieczyszczeń powietrza atmosferycznego.
9. Wykonano Sprawozdanie z realizacji Programu Ochrony Powietrza Województwa Opolskiego za rok 2020 z realizowanych zadań przez Gminę Otmuchów z zakresu ochrony powietrza.

## II. W zakresie ochrony wód powierzchniowych i podziemnych:

Współpraca ze Starostwem Powiatowym w zakresie wydawania pozwoleń wodno-prawnych.

## III. Działania w zakresie Oceny oddziaływania na środowisko (Decyzje o środowiskowych uwarunkowaniach).

- 1) Wszczęto postępowanie OOS, zgodnie z wnioskiem firmy: **Elektrownie MPA 8 Sp. z o.o.** ul. Fabryczna 14, 62-065 Grodzisk Mazowiecki, reprezentowanej przez pełnomocnika Pana Mikołaja Kuczyńskiego (zgodnie z pełnomocnictwem z dnia 09 lutego 2020 r.), z dnia **03.02.2021 r.** w sprawie wydania decyzji o środowiskowych uwarunkowaniach dla przedsięwzięcia pn. **„Budowa elektrowni fotowoltaicznej Otmuchów o mocy do 30 MW „, realizowanej** na terenie działek nr: 85, 86, 87, 261/2, położonych w Maciejowicach, Obręb: Maciejowice, oraz działek nr: 159/5, 159/3,

- 160/2, 158, 127, 129, 128/1, 128/2, 134, 130/1, 130/2, 131, 157/1, 157/2, 161, 162, 156, 132/5, 132/4, 133/1, 133/4, 133/3, 133/5, 236, 196/1, 196/2, 238.
- 2) Wszczęto postępowanie OOŚ, zgodnie z wnioskiem Firmy: **EPLANT 39 SP. Z o.o.** ul. Salwatorska 14/310, 30-109 Kraków (adres do korespondencji: ul. S. Lindego 7 C, 30-148 Kraków), reprezentowanej przez pełnomocnika Panią Iłę Kwiatkowską (zgodnie z pełnomocnictwem z dnia 01.02.2021 r.), **z dnia 08.02.2021 r.** w sprawie wydania decyzji o środowiskowych uwarunkowaniach dla przedsięwzięcia pn. **„Budowa farmy fotowoltaicznej ŁĄKA wraz z niezbędną infrastrukturą towarzyszącą, głównymi punktami odbioru, magazynami energii z możliwością dzielenia na etapy lub budowania w całości w miejscowości Łąka, gmina Otmuchów”**, powiat nyski, województwo opolskie, realizowanego na działkach ewidencyjnych: 318/5, 365/1, 365/3 Obręb: Łąka, gmina Otmuchów. Moc planowanej elektrowni fotowoltaicznej – do 150 MW.
  - 3) Wszczęto postępowanie, zgodnie z wnioskiem Energy Solar 30 Sp. z o.o. ul. Warecka 11A, 00-034 Warszawa, pełnomocnik: Marcin Bagiński RTB Developer Sp. z o.o. ul. Synów Pułku 37a, 80-298 Gdańsk – wniosek z dnia 24.02.2021 r. – budowa farmy fotowoltaicznej „Otmuchów 1” o mocy do 1 MW – Buków gmina Otmuchów, dz. nr 8.
  - 4) Postępowanie z wniosku SUN TWO Sp. z o.o. 48-100 Lisiećnice, ul. Głubczycka 3, pełnomocnik: Przemysław Nosko – wniosek z dnia 23.02.2021 r. – budowa farmy fotowoltaicznej o mocy 3 x 1 MW – Buków gmina Otmuchów, dz. nr 137, 146 - umorzono postępowanie na wniosek Inwestora.
  - 5) Wszczęto postępowania z wniosku OZE Development sp. z o.o. Naclaw 25, 64-000 Kościan, pełnomocnik: Radosław Goliat – wniosek z dnia 28.04.2021 r. – budowa farmy fotowoltaicznej PV Kałków o mocy 3,0 MW – wraz z infrastrukturą towarzyszącą, w Kałkowie, gmina Otmuchów, dz. nr 77/2.
  - 6) Wszczęto postępowania z wniosku EPLANT 38 SP z O.O. ul. Salwatorska 14/310, 30-104 Kraków, adres korespondencyjny ul. S Lindego 7C, 30-148 Kraków, (dod. adres: Solar 30 Sp. z o.o. ul. Warecka 11 A, 00-034 Warszawa) budowa kompleksu odrębnych farm fotowoltaicznych Śliwice do 1 MW każda o łącznej mocy do 5 MW, Otmuchów, Obręb: Śliwice.
  - 7) Wszczęto postępowanie z wniosku MAYA LUNA Sp. z o.o. ul. Bohaterów Września 22u/5, 03-370 Warszawa, reprezentowana przez członka Zarządu Małgorzatę Kotterba ul. Białobrzaska 15/170, 02-370 Warszawa - wniosek z dnia 24.08.2021 r. dot. Budowy farmy fotowoltaicznej oraz z infrastrukturą towarzyszącą w m-ci Otmuchów, Obręb: Wójcice, działka nr 33.
  - 8) Wszczęto postępowanie z wniosku Solar Pover Asset Sp. z o.o. z/s w Krakowie, 30-109, ul. Salwatorska 14 lok. 310 – pełn. radca pr. Michał Brzeszczak EXPERT LAW FIRM, Kancelaria Radcy Prawnego ul. Kochanowskiego 1/2, 45-091 Opole, wniosek z dnia 23.09.2021 r. dot. Budowy farmy fotowoltaicznej „EPC Piotrowice Nyskie” o łącznej mocy do 5 MW włącznie (z uwzględnieniem etapowania) wraz z niezbędną infrastrukturą techniczną, na działce nr 47/8 Obręb: Piotrowice Nyskie.
  - 9) Wszczęto postępowanie z wniosku SOLAR-G ENERGI Sp. z o.o. Pełnomocnik - Paweł Żukowski Charbielin 100A, 48-340 Głuchołazy wniosek z dnia 26.10.2021 r. – Budowa farmy Fotowoltaicznej o mocy do 2 MW wraz z niezbędną infrastrukturą techniczną o Obrębie Otmuchów, działka nr 1314/7.
  - 10) Wszczęto postępowanie dot. „Budowy 12 wolnostojących budynków mieszkalnych jednorodzinnych, realizowanym na działce nr 372/1 w Otmuchowie, Obręb Wójcice”, Gmina Otmuchów, powiat nyski, województwo opolskie, realizowanego przez XXXX, działających przez pełnomocnika – P. Roberta Niemczyk, ul. Grodkowska 9, 48-300 Nysa (pełnomocnictwo z dnia 06.12.2021 r.), zgodnie z wnioskiem z dnia 17.12.2021 r. (wpływ do Urzędu Miasta i Gminy w Otmuchowie w dniu 20.12.2021 r.) w sprawie wydania decyzji o środowiskowych uwarunkowaniach.
  - 11) Umorzono w całości postępowanie wszczęte z wniosku inwestora: XXXXX, 48-385 Otmuchów z dnia 25.06.2021 roku (wpływ do Urzędu Miasta i Gminy w Otmuchowie

w dniu 28.06.2021 r. o wydanie decyzji o środowiskowych uwarunkowaniach dla planowanego przedsięwzięcia polegającego na „Budowie budynków mieszkalnych jednorodzinnych wolnostojących – 12 domów wraz z przepompownią ścieków oraz wewnętrzną siecią kanalizacyjną na działce nr 372/1, położonej w Otmuchowie, Obręb: Wójcice, gmina Otmuchów, woj. opolskie, zgodnie z wnioskiem inwestora.

- 12) W związku z kontynuacją postępowania po uchyleniu w 2020 roku decyzji o środowiskowych uwarunkowaniach z 2015 r. dla Kopalni Kamienna Góra na wydobycie granitu i gnejsu w 2021 r. kontynuowano w 2021 r. powyższe postępowania administracyjne.

#### IV. Wydano decyzje o środowiskowych uwarunkowaniach :

1. Na wniosek Pani **XXXXXX zam. w Otmuchowie, 48-385 Otmuchów** z dnia 20.01.2021r., uzupełniony w dniu **01.02.2021r.**, w sprawie wydania decyzji o środowiskowych uwarunkowaniach dla przedsięwzięcia polegającego na „**Produkcji oleju tłoczonego na zimno, nierafinowanego, nieoczyszczonego z nasion oleistych**”, realizowanego na terenie działki nr: **384**, położonej w Mesznie,
2. Na wniosek Firmy: **ARTERIA INFRASTRUKTURA DROGOWA S.C. SEBASTIAN CELARY ZBIGNIEW REGUŁA**, ul. Żwirki i Wigury 1/2, 48-300 Nysa, reprezentowanej przez pełnomocnika Pana Zbigniewa Regułę - działającego w imieniu Gminy Otmuchów, zgodnie z pełnomocnictwem z dnia 26.01.2021 r., w sprawie wydania decyzji o środowiskowych uwarunkowaniach dla przedsięwzięcia polegającego na „**Przebudowie drogi niepublicznej relacji Ratnowice – Jasienica Górna; tj. przebudowie drogi dojazdowej do gruntów rolnych w obrębach: Ratnowice – Jasienica Górna**”.
3. Na wniosek Firmy: **ARTERIA INFRASTRUKTURA DROGOWA S.C. SEBASTIAN CELARY ZBIGNIEW REGUŁA**, ul. Żwirki i Wigury 1/2, 48-300 Nysa, reprezentowanej przez pełnomocnika Pana Zbigniewa Regułę - działającego w imieniu Gminy Otmuchów, zgodnie z pełnomocnictwem z dnia 05.07.2021 r. w sprawie wydania decyzji o środowiskowych uwarunkowaniach dla przedsięwzięcia polegającego na „**Przebudowie drogi niepublicznej relacji droga powiatowa nr 1658 O (Ulanowice) – droga powiatowa nr 1649 O (Malerzowice Małe)**”.

#### V. Opłaty – sporządzenie deklaracji, naliczenie nadzorowanie wpłaty.

1. Opłaty za korzystanie ze środowiska - Gmina odprowadza corocznie do Urzędu Marszałkowskiego opłaty z tytułu korzystania ze środowiska, opłatę wylicza się na podstawie zużycia paliwa w pojazdach służbowych i innych niż osobowe służące wykonywaniu zadań adm. Opłaty zostały wyliczone w 2021 dla Gospodarstwa Komunalnego, Dom Kultury Zamek, M-G Dom Kultury, OP Otmuchów.
2. Przekazanie do PGW Wody Polskie 5-ciu kompletów oświadczeń za 4 kwartały 2021 r. dla 7-ciu funkcjonujących pozwoleń wodno-prawnych i wynikających z tego tytułu opłat stałych i zmiennych za usługi wodne. W procesie inwestycyjnym wydawane są decyzje pozwolenia wodno-prawne, z których wynikają określone obowiązki dla inwestora i korzystanie z wód podlega opłacie. Dot. decyzji:
  1. Nr WR.ZUZ.4.421.71.2018.WB z dnia 05.04.2018 r. (m. Otmuchów- w. opadowe)
  2. Nr ROŚ.6341.8.2011.MK z dnia 21.03.2011 r. ( w. targowisko)
  3. Nr ROŚ.6341.3.2012.EM z dnia 12.04.2012r. (Wyloty Ligota W.)
  4. Nr ROŚ.6341.12.2012.EM z dnia 18.06.2012 r. (Wyloty ścieków (wyloty Ligota W.)
  5. Nr ROŚ.6341.33.2016.JM z dnia 14.10.2016 r. (wylot ścieków Maciejowice),
  6. Nr WR.ZUZ.4.4210.170.2020.TD z dnia 18.08.2020 r. (Oczyszczalnia Starowice)
  7. Nr DOŚ-III.7322.95.2011.AKa z dnia 23.01.2012 r.

#### VI. Działania w zakresie ochrony gruntów rolnych oraz ponoszenia opłat z tytułu wyłączenia gruntów z produkcji rolnej.

1. Wnioskowanie o dokonanie umorzenia przez Marszałka Woj. Opolskiego w zakresie naliczenia opłat rocznych za wyłączenie gruntów z produkcji rolnej za 2021 r. z tyt.

wydanymi decyzjami przez Starostę Nyskiego Inwestorowi - Gminie Otmuchów w sytuacji powiększenia terenu inwestycji i braku działek o niskich klasach bonitacyjnych:

- 1) Kałków - żłobek dobudowa,
- 2) Wierzbno - Świetlica wiejska.
2. Wydawanie postanowień - opinii – jako organ opiniujący w trybie postępowania Starostwa Powiatowego w Nysie dla osób fizycznych dot. wyłączenia gruntów z produkcji rolnej przy wyk. Inwestycji - wydano 33 postanowienia.

#### **VII. Postępowania w zakresie przepisów Prawa geologicznego i górniczego .**

1. Nadzorowanie poprzez kontakt z zakładami wydobywczymi na terenie Gminy Otmuchów dot. terminowych wpłat opłat eksploatacyjnych na konto Gminy z tyt. wydobywania kruszywa i minerałów.
2. Zaopiniowano przedłożony Plan Ruchu Odkrywkowego zakładu Górniczego Kopalni „Kałków II-1” przedłożonego przez firmę Bodura – Łukasz Bodura.

#### **VIII. Działania interwencyjne w przypadku zgłoszenia działań niezgodnych z przepisami Prawa Ochrony Środowiska.**

1. Wykonanie dwukrotnej kontroli, po sąsiedzkim zgłoszeniu dot. emisji w zakresie działania kotła w budynku mieszkalnym poł. w Otmuchowie ul. Mostowa.

#### **IX. Inne działania wynikające z obowiązków organu - określonych w ustawach.**

- 1) Raport do KOBIZE - (Krajowy Ośrodek Bilansowania i Zarządzania Emisjami) wniesiono raporty za 2021 r. dot. emisji zanieczyszczeń powietrza dla: Urzędu Miasta i Gminy w Otmuchowie, Gospodarstwa Komunalnego (wraz z Wodociągami), Domu Kultury Zamek, M-G Dom Kultury w Otmuchowie.
  - 2) Wykonanie Programu Ochrony Środowiska dla Gminy Otmuchów na lata 2021-2024.
  - 3) Opracowano Założenia do Planu Zaopatrzenia w ciepło, energię elektryczną i paliwa gazowe dla Gminy Otmuchów.
  - 4) Zlecono i wykonano operat wodno-prawny na odprowadzenie wód opadowych i roztopowych z tereny zrekultywowanego składowiska odpadów komunalnych ul. Mickiewicza w Otmuchowie.
- #### **X. Kontynuacja działań w Komitecie Sterującym programu LIVE działania pomocne dla mieszkańców Gminy Otmuchów w zakresie Projektu LIVE.**

#### **Zadania zrealizowane na stanowisku ds. Rolnictwa**

##### **1. Wycinka drzew:**

a/ **Wnioski złożone przez osoby fizyczne - zgłoszenie zamiaru usunięcia drzewa lub drzew z nieruchomości stanowiących własność osób fizycznych zlokalizowanych na terenie Miasta i Gminy Otmuchów.**

- **78** wnioski rozpatrzone, zakończone wizją w terenie i spisaniem protokołu z oględzin.

b/ **Wnioski złożone przez osoby prawne, spółki, lub instytucje - o wydanie zezwolenia na usunięcie drzew lub krzewów.**

- **29** wniosków zakończonych wizją w terenie i spisaniem protokołu z oględzin oraz wydanych decyzji.

##### **Razem złożonych i rozpatrzonych wniosków: 107**

- **8** wniosków złożonych przez Gminę Otmuchów do Starostwa Powiatowego w Nysie w sprawie zgody na usunięcie drzew znajdujących się na nieruchomościach stanowiących własność Gminy Otmuchów, poprzedzonych przygotowaniem pełnej dokumentacji.

##### **2. Każdorazowo wyjazd w teren w celu przeglądu drzew do usunięcia.**

##### **3. Wnioski w sprawie przycięcia drzew w obrębie korony:**

- **8** wnioski rozpatrzone,

##### **1. Wnioski złożone na zbieranie chrusu i suchych gałęzi:**



- **36** złożonych i rozpatrzonych wniosków – wydano zezwolenia na określony teren stanowiący własność Gminy Otmuchów

2. **Łowiectwo:**

- bieżące sprawy związane między innymi z ogłoszeniami planów polowań i ich za-  
twierdzeniem.

3. **Podtopienia użytków rolnych na terenie Miasta i Gminy Otmuchów:**

- 4 prawidłowo złożonych wniosków/ zgłoszeń przez rolników, zakończonych wizją w terenie przez komisję powołaną przez Wojewodę Opolskiego.
- sporządzone protokoły z szacowania zakresu i wysokości szkód w gospodarstwie rolnym lub dziale specjalnym produkcji rolnej, spowodowanym wystąpieniem niekorzystnego zjawiska atmosferycznego zostały wystane w terminie do Wojewody Opolskiego celem rozpatrzenia,
- bieżąca aktualizacja składu komisji do przeprowadzenia szacowania szkód powstałych w uprawach rolnych.

1. **Zawarta umowa z lekarzem weterynarii:**

- umowa zawarta 30.12.2020r (obowiązująca na cały rok 2021) na usługę polegającą na udzieleniu pierwszej pomocy weterynaryjnej zwierzętom bezdomnym, głównie psom i kotom z terenu gminy Otmuchów, rannych w kolizjach drogowych lub poszkodowanym w innych zdarzeniach losowych, których skutkiem jest niezdolność do samodzielnej egzystencji w okresie poza godzinami pracy Schroniska dla Zwierząt w Konradowej.

2. **Opracowanie programu i uchwały Rady Miejskiej w Otmuchowie w sprawie przyjęcia programu opieki nad zwierzętami bezdomnymi oraz zapobiegania bezdomności zwierząt w 2021 r na terenie Gminy Otmuchów.**

3. **Współpraca ze schroniskiem w Konradowej dot.** dofinansowania realizacji zadań w schronisku dla bezdomnych zwierząt w Konradowej, uczestniczenie w spotkaniach i pozostałe działania dot współpracy ze Schroniskiem w Konradowej.

4. **Sprzedaż drewna dla osób fizycznych z Gminy Otmuchów, Kombatantów i Sybiraków, szkół:**

Kwota za sprzedaż drewna w 2021 sprzedaż drewna opałowego: - 8 411,04 zł

**12. Sterylizacja/ kastracja / zakup karmy dla bezdomnych zwierząt:**

- **39** złożonych wniosków na jeden lub dwa zabiegi i wydanych skierowań na zabieg.

Koszt poniesiony przez Gminę Otmuchów: **7 000,00 zł** w tym na karmę dla bezdomnych zwierząt.

**13.** Podjęto działania i wykonano nasadzenia zastępcze wynikające z decyzji związanych z usunięciem drzew – 135 szt nasadzeń zastępczych.

**14. Dożynki Gminne – udział i organizacja**

**15.** Sprawozdania z zakresu stanowiska pracy oraz bieżące sprawy.

**WYDZIAŁ MIENIA KOMUNALNEGO I GEODEZJI**

1. Zgłoszone szkody w 2021 r.

Lp.	Opis szkody	Wartość odszkodowania
1.	Wybicie szyby w hali w Jarnołtowie	1 000,00 zł
2.	Uszkodzenie szyby – żłobek w Otmuchowie ul. Łokietka	761,00 zł
3.	Uszkodzenie betonowej skarpy - Sandacz	7 812,74 zł

Raport o Stanie Gminy Otmuchów za 2021 rok

4.	Uszkodzenie okien w budynku SANDACZ	1 522,72 zł
5.	Uszkodzenie bramy PSZOK ul. Nyska Otmuchów	1722,00 zł
6.	Uszkodzenie telewizora na Zamku w Otmuchowie	4 399,00 zł
7.	Uszkodzenie lampy żłobek Kałków	84,55 zł
8.	Uszkodzenie pleksy i drzwi na Orliku w Otmuchowie	2 095,00 zł
	<b>Razem</b>	<b>19 397,01 zł</b>

2. Wydane zawiadomienia o nadaniu numeru porządkowego budynku – 55
3. Nadanie nazw ulic – 2
4. Wydane zaświadczenia potwierdzające przekształcenie prawa użytkownika wieczystego w prawo własności – 1
5. Wydane decyzje potwierdzające podział działek – 40
6. Wydane decyzje dotyczące rozgraniczenia gruntów – 9
7. Zbyte nieruchomości w liczbie 38 w tym:
  - 3 lokale mieszkalne,
  - 26 działek budowlanych
  - 8 działek przeznaczonych na poprawę warunków zagospodarowania przestrzennego
  - 1 sprzedaż na rzecz użytkownika wieczystego
8. Zawarto 168 umów dzierżawy o łącznej powierzchni 31,8267 ha
9. Zakończono 42 postępowania administracyjne dotyczące ustalenia opłata adiacenckich
10. Zawarto 6 umów na użyczenie gruntów będących własnością Gminy Otmuchów
11. Wydane decyzje o warunkach zabudowy – 191
12. Wydane decyzje o lokalizacji celu publicznego – 25
13. Wydano zaświadczenia o przeznaczeniu działek w planie zagospodarowania przestrzennego – 386
14. Wydanie opinii dotyczących wstępnych podziałów nieruchomości - 43

**URZĄD STANU CYWILNEGO**

<b>Zadania służące realizacji celu</b>	2019	2020	<b>2021</b>
Sporządzanie aktów stanu cywilnego w trybie zwykłym i szczególnym	182	140	236
Czynności materialno-techniczne z zakresu rejestracji stanu cywilnego	77	120	145
Wydawanie odpisów aktów stanu cywilnego (skróconych, zupełnych, na drukach wielojęzycznych)	1450	1458	1584
Wydawanie zaświadczeń, zezwoleń oraz przyjmowanie oświadczeń	97	38	32
Sporządzanie wzmianek dodatkowych w aktach stanu cywilnego	210	236	224
Sporządzanie przypisków w aktach stanu cywilnego	576	1306	1280
Migracja aktów do Rejestru Stanu Cywilnego	750	765	748
Wydawanie decyzji w sprawie imion i nazwisk	6	6	8
Usuwanie niezgodności w PESEL i RDO	290	124	310
Tworzenie zleceń do innych USC w sprawie migracji aktów stanu cywilnego do Rejestru Stanu Cywilnego	798	803	858
Sporządzanie sprawozdań z rejestracji stanu cywilnego	15	12	12

<b>Zadania służące realizacji celu</b>	2019	2020	<b>2021</b>
Przygotowanie wniosków o wręczenie medali za długoletnie pożycie małżeńskie	23	18	0
Wręczenie medali za długoletnie pożycie małżeńskie	19	0	18
Udzielanie ślubów cywilnych	18	14	39
Udzielanie ślubów cywilnych w plenerze	4	2	3
Razem czynności	4 515	5 042	5 261

**SAMODZIELNE STANOWISKO DS. EWIDENCJI LUDNOŚCI I SPRAW SPOŁECZNYCH.**

Lp.	Nzwa	Zadania służące realizacji celu	liczba
1	Realizacja zadań z zakresu ewidencji ludności	Zameldowania, wymeldowania, zgłoszenia wyjazdu na pobyt: czasowy, stały, Zgłoszenia powrotu z pobytu czasowego	1032
		Nadanie, zmiana i anulowanie numeru PESEL	56
		Udostępnianie danych ze zbiorów meldunkowych, ewidencji wydanych i unieważnionych dowodów osobistych, rejestru mieszkańców oraz rejestru zamieszkania cudzoziemców	169
		Wydawanie decyzji o odmowie udostępniania danych osobowych oraz wydanie decyzji o odmowie udostępniania danych osobowych z RDO.	1
		Wydawanie zaświadczeń ze zbiorów meldunkowych, rejestru mieszkańców oraz rejestru zamieszkania cudzoziemców	436
		Prowadzenie postępowań w sprawach meldunkowych	8
		Sprawozdania z zakresu spraw obywatelskich	12
		Usunięcie niezgodności w rejestrze mieszkańców	393
		Wczytanie ze „Źródła"	47233
		Wsad źródło	3265
2	Realizacja zadań w zakresie dowodów osobistych	Wydawanie dowodów osobistych	850
		Unieważnianie dowodów osobistych	337
3	Realizacja zadań z zakresu pożytku publicznego	Przeprowadzenie konkursów	8
		Zawarcie umów	8
		Analiza sprawozdań organizacji	27
4	Popularyzacja sportu na terenie Gminy Otmuchów	Organizacja rozgrywek i turniejów na obiekcie ORLIK	8
		Organizacja treningów dla zorganizowanych drużyn sportowych	180
5	Inne	Przygotowanie do przekazania do archiwum kopert dowodowych osób zmarłych	200
		Obsługa wyborów w zakresie spisów wyborców meldunek kwartalny	4
6		Ewidencja obiektów turystycznych	13
7		Rejestr instytucji kultury monitorowanie ich działalności	2
8		Profilaktyka zdrowotna ( mamografia)	2
9		Zgromadzenia i zbiórki publiczne (złoty imprezy okolicznościowe)	3

**WYDZIAŁ FINANSOWY I PODATKÓW**

Rodzaj	PODATKI I ODPADY		
	2019	2020	2021
Decyzje wymiarowe	5 860	6283	6380
Decyzje zmieniające	972	1065	1089
Decyzje o umorzeniu	11	45	31
Postanowienia	445	564	481
Upomnienia	4 068	4952	3379
Decyzje o uldze	33	13	26
Zaświadczenia	304	149	957
Decyzje o akcyzie	340	343	333
Tytuły wykonawcze	181	172	98
Wezwania	2 219	245	286
Pozwy	4	0	2
Książeczki na śmieci	3 880	6293	3162
Noty obciążeniowe	431	253	-
Faktury VAT	1529	1567	-
Kwitariusz przychodowy	163	175	-
<b>RAZEM CZYNNOŚCI</b>	<b>20 440</b>	<b>22 119</b>	<b>16 224</b>

**WYDZIAŁ POZYSKIWANIA ŚRODKÓW ZEWNĘTRZNYCH**

W roku 2021 zrealizowano lub rozpoczęto niżej wymienione inwestycje, wykonano prace:

1.

**Nazwa projektu: Ochrona różnorodności biologicznej w Subregionie Południowym na terenie powiatów głubczyckiego, nyskiego i prudnickiego – rewitalizacja parków miejskich**

*Nazwa zadania: Ochrona różnorodności biologicznej Gminy Otmuchów na terenie Otmuchowsko – Nyskiego Obszaru Chronionego Krajobrazu*

- dofinansowanie w ramach Regionalnego Programu Operacyjnego Województwa Opolskiego na lata 2014 – 2020 w ramach Osi priorytetowej V: Ochrona środowiska, dziedzictwa kulturowego i naturalnego Działania 05.01: Ochrona różnorodności biologicznej, nr umowy o dofinansowanie RPOP.05.01.00-16-0009/18 z dnia 30.09.2019 r.

Wydatki ogółem: **1 026 134,90 zł**

Wydatki kwalifikowalne: **1 021 276,40 zł**

Dofinansowanie: **868 084,92 zł**

Wkład własny: **158 049,98 zł**

Inwestycja zakończona w maju 2021r

2.

**Nazwa projektu: „Przebudowa drogi gminnej relacji droga powiatowa 1658 O (Ulanowice) - droga powiatowa 1649 O (Malerzowice Małe)”**

- dofinansowanie na operacje typu „Budowa lub modernizacja dróg lokalnych” w ramach poddziałania „Wsparcie inwestycji związanych z tworzeniem, ulepszaniem lub rozbudową wszystkich rodzajów małej infrastruktury, w tym inwestycji w energię odnawialną i w oszczędzanie energii” objętego Programem Rozwoju Obszarów Wiejskich na lata 2014-2020.

Wydatki ogółem: **1 651 230,00 zł**

Wydatki kwalifikowalne: **1 307 559,38 zł**

Dofinansowanie: **832 000,00 zł**

Wkład własny: **819 230,00 zł**

Inwestycja zakończona na koniec 2021r.

3.

**Tytuł projektu: Poprawa warunków transportowych na obszarze Powiatu Nyskiego poprzez przebudowę drogi 1632 O na odcinku Biała Nyska- Kałków oraz odcinka ulicy Krakowskiej i ulicy Kolejowej prowadzących do terenów inwestycyjnych w Otmuchowie.**

Zakres inwestycji dotyczy:

1. Przebudowa jezdni: Jezdnia ulicy Krakowskiej posiada szerokość 4,50 m i jest ograniczona krawężnikiem kamiennym 15x30 cm zabudowanym na ławie betonowej. Jezdnia ulicy Kolejowej ma szerokość 3,00 m co zapewni na drodze ruch jednokierunkowy. Nawierzchnia drogi wykonana z betonu asfaltowego AC11 S. Jezdnia ograniczona z jednej strony krawężnikiem kamiennym 15x30 cm zabudowanym na ławie betonowej, natomiast z drugiej strony zabudowane zostanie pobocze tłuczniowe. Łączna długość przebudowywanych dróg wynosi: 1668,43m + 88,55m.

2. Budowa parkingów dla samochodów osobowych, ul. Krakowska: W liniach rozgraniczających pasa drogowego ulicy Krakowskiej realizacja zatok postojowych samochodów. Nawierzchnię miejsc postojowych stanowi kostka kamienna.

3. Przebudowa chodników. W pasie drogi gminnej - ul. Krakowskiej przebudowa obustronnych chodników. Nawierzchnia chodników wykonana z kostki betonowej fazowanej 20x20x8 koloru szarego. Chodniki z jezdnej strony ograniczone kamiennym krawężnikiem drogowym 15x30 cm z drugiej strony kamiennym obrzeżem 8x30 cm.

4. Budowy ciągu pieszo rowerowego, ul. Kolejowa. W ramach zagospodarowania pasa drogowego zrealizowano ciąg pieszo rowerowy o szerokości 3,0 m. Nawierzchnia ciągu wykonana z kostki betonowej bezfazowej 20x20x koloru czerwonego.

5. Przebudowa zjazdów - powierzchnia zjazdów wykonana z kostki betonowej - 715 metrów kw.

6. Budowa i przebudowa sieci oświetlenia ulicznego.

7. Przebudowy kanalizacji deszczowej.

8. Wycinki drzew i krzewów kolidujących z projektowanym zagospodarowaniem drogi.

9. Wprowadzenia oznakowania pionowego i poziomego - zgodnie z projektem docelowej organizacji ruchu.

W ramach zadania poniesione również zostały koszty związane z nadzorem inwestorskim oraz promocji zadania.

Regionalny Program Operacyjny Województwa Opolskiego na lata 2014-2020

Wydatki ogółem: **5 169 902,99 zł**

Wydatki kwalifikowalne: **5 169 902,99 zł**

Dofinansowanie: **3 103 954,61 zł**

Wkład własny: **2 065 948,38 zł**

Inwestycja zakończona w czerwcu 2021r

**4.**

**„Przebudowa obiektu Zespołu Szkolno - Przedszkolnego w Grądach w celu utworzenia żłobka w Grądach 32 ” zrealizowany w ramach Resortowego programu rozwoju instytucji opieki nad dziećmi w wieku do 3 lat „MALUCH + ” 2021.**

**Gmina Otmuchów** otrzymała dofinansowanie ze środków budżetu Państwa, na zadanie wyżej wymienione.

Zakres projektu:

Zadanie obejmuje swoim zakresem przebudowę obiektu Zespołu Szkolno – Przedszkolnego w Grądach w celu utworzenia żłobka. Zakres prac obejmuje przebudowę i remont istniejących w tym budynku sal i pomieszczeń administracyjnych oraz korytarzy. W obiekcie powstały sale dla dzieci wraz z wyposażeniem w zabawki, meblami, wyposażeniem wypoczynkowym, pomocami dydaktycznymi, sanitariaty, zaplecze kuchenne z wyposażeniem kuchennym, urządzonymi pomieszczeniami administracyjnymi i gospodarczymi , przebieralnia, wózkarnia oraz plac zabaw wraz z bezpieczną nawierzchnią i ogrodzeniem, z którego korzystać będą wyłącznie dzieci żłobkowe

Cel projektu:

Realizacja projektu przyczyni się do zwiększenia dostępności do usług opiekuńczych w szczególności dla dzieci do lat 3 w gminie Otmuchów oraz w województwie opolskim, zwiększenia dostępności do wysokiej jakości usług społecznych dla mieszkańców gminy Otmuchów, wzrostu aktywności zawodowej kobiet/mężczyzn wyłączonej z rynku pracy z powodu sprawowania opieki nad dzieckiem/dziećmi do lat 3 na obszarze objętym projektem, poprawy warunków życia rodzin posiadających dzieci do lat 3, które będą mogły skorzystać z kompleksowej opieki w nowo wybudowanej placówce i wrócić na rynek pracy.

Wartość całej inwestycji wynosi 1.632 410,05 zł, a wartość dofinansowania to 1.200.000,00 zł. Inwestycja została zakończona 31.12.2021r

Przedmiotem projektu była przebudowa, rozbudowa obiektu Zespołu Szkolno - Przedszkolnego w Grądach w celu utworzenia żłobka w Grądach 32. Budynek dwukondygnacyjny, niepodpiwniczony, o konstrukcji murowanej i stromym dachu. Układ funkcjonalny budynku obejmuje:

Parter:

Wózkarnia 16,50m<sup>2</sup>  
Korytarz 2,80 m<sup>2</sup> ; 5,00 m<sup>2</sup> oraz 9,80 m<sup>2</sup>  
Przedsiónek 1,50 oraz 4,90m<sup>2</sup>  
WC 1,60 m<sup>2</sup>  
Szatnia 15,30m<sup>2</sup> oraz 3,30 m<sup>2</sup>  
Klatka schodowa 8,70 m<sup>2</sup>  
Schowek 0,60 m<sup>2</sup>  
Sala 27,90 m<sup>2</sup>  
Łazienka 5,80 m<sup>2</sup>  
Administracja 9,20m<sup>2</sup>  
Zmywalnia 2,70m<sup>2</sup>  
Kuchnia 14,20 m<sup>2</sup>  
Przygotowalnia 5,10 m<sup>2</sup>  
Magazyn 7,10m<sup>2</sup>

łącznie 142 m<sup>2</sup>

Piętro:

2 sale dla dzieci pow. 41,8m<sup>2</sup> oraz 42,4 m<sup>2</sup>,  
Klatka schodowa 11,90m<sup>2</sup>,  
Korytarz 3,90 m<sup>2</sup>,  
Schowek 6,60m<sup>2</sup> oraz 5,90m<sup>2</sup>,  
Łazienka pow. 9,30m<sup>2</sup> oraz 6,40m<sup>2</sup>,

Pokój socjalny 6,90m<sup>2</sup>,  
Przedsiónek 1,30m<sup>2</sup>,  
WC 1,60m<sup>2</sup>  
Łącznie 138 m<sup>2</sup>  
Podstawowe gabaryty budynku:  
Łączna powierzchnia zabudowy budynku po rozbudowie: 884 m<sup>2</sup>,  
Łączna powierzchnia dróg, parkingów, placów i chodników po przebudowie, rozbudowie i zmianie sposobu użytkowania: 858 m<sup>2</sup>,  
Wskaźnik powierzchni komunikacyjnej: 24%  
Liczba kondygnacji: 2

Inwestycja zakończona w grudniu 2021r

## 5.

### **„Przebudowa drogi dojazdowej do gruntów rolnych w obrębach: Ratnowice – Jasienica Górna”**

Zadanie realizowane na podstawie dofinansowania ze środków budżetu Województwa Opolskiego do realizacji zadań określonych w ustawie o ochronie gatunków rolnych i leśnych.

W ramach przebudowy wykonano jezdnię z masy bitumicznej szerokości 3,5 m z jednym lokalnym poszerzeniem do 5,5m (mijanką). Drogę zaprojektowano z dwustronnymi pobocznymi umocnionymi kruszywem kamiennym. Naczelnym celem inwestycji jest poprawa sieci dróg transportu rolnego, poprzez utwardzenie ich, uwzględniając wymogi ochrony środowiska naturalnego, dostosowując przebieg drogi do systemu urządzeń melioracji wodnych i rzeźby terenu, co wpływa na ograniczenie procesu erozji gleb.

Na realizację zadania otrzymaliśmy dofinansowanie w kwocie **470 500, 00 zł**. Cała inwestycja to koszt **881 824,76 zł**.

Prace zostały zakończone we wrześniu 2021r

## 6.

### **Nazwa projektu: „Wdrożenie kompleksowej Strategii Niskoemisyjnej w Subregionie Południowym”**

RPO WO 2014-2020 Nr umowy o dofinansowanie: RPOP.03.01.01.-16-0001/18

### **Nazwa zadania: Budowa budynku dworca autobusowego z towarzyszącą infrastrukturą techniczną i ścieżką pieszo – rowerową wraz z przebudową placu manewrowego i rozbiórką istniejących budynków, położonych przy ul. Mickiewicza w Otmuchowie**

Wydatki ogółem: **2 260 280,00 zł**

Wydatki kwalifikowalne: **2 260 280,00 zł**

Dofinansowanie: **1 492 544,24 zł**

Wkład własny: **767 735,76 zł**

Inwestycja w trakcie realizacji (termin realizacji: maj 2021 r.)

## 7.

**Nazwa projektu: „Ochrona różnorodności biologicznej na terenie Subregionu Południowego – Utworzenie Centrum Różnorodności Biologicznej w Otmuchowie” dofinansowanego w ramach Regionalnego Programu Operacyjnego Województwa Opolskiego na lata 2014 – 2020 w ramach Osi priorytetowej V: Ochrona środowiska, dzie-**

**dzictwa kulturowego i naturalnego Działania 05.01: Ochrona różnorodności biologicznej – budynek edukacyjny z zapleczem przy ul. Krakowskiej**

Wydatki ogółem: **1 862 239,24 zł**

Wydatki kwalifikowalne: **1 862 239,24 zł**

Dofinansowanie: **1 500 000,00 zł**

Wkład własny: **362 239,24 zł**

Inwestycja w trakcie realizacji (termin realizacji: 31.05.2022 r.)

**8.**

**Nazwa projektu: „Rozbudowa przejścia dla pieszych na drodze gminnej nr 106 942 O w sąsiedztwie obiektu handlowego oraz obiektu kultu religijnego” dofinansowane ze środków Rządowego Funduszu Rozwoju Dróg w zakresie poprawy bezpieczeństwa ruchu pieszych w obszarze oddziaływania przejść dla pieszych – ul. Ogrodowa od strony Jagiełły (przed rondem)**

Wydatki ogółem: **72 653,12 zł**

Dofinansowanie: **58 122,50 zł**

Wkład własny: **14 530,62 zł**

Inwestycja w trakcie realizacji (termin realizacji: 31.05.2022 r.)

**9.**

**Nazwa projektu: Zadanie pn.: „Rozbudowa przejścia dla pieszych na drodze gminnej (ul. 1 Maja) w sąsiedztwie placówek handlowych”**

dofinansowane ze środków Rządowego Funduszu Rozwoju Dróg w zakresie poprawy bezpieczeństwa ruchu pieszych w obszarze oddziaływania przejść dla pieszych

Wydatki ogółem: **72 873,12 zł**

Dofinansowanie: **58 298,50 zł**

Wkład własny: **14 574,62 zł**

Inwestycja w trakcie realizacji (termin realizacji: 31.05.2022 r.)

**10.**

**Nazwa projektu: Zadanie pn.: „Rozbudowa przejścia dla pieszych na drodze gminnej (ul. Mickiewicza) w sąsiedztwie centrum przesiadkowego”**

dofinansowane ze środków Rządowego Funduszu Rozwoju Dróg w zakresie poprawy bezpieczeństwa ruchu pieszych w obszarze oddziaływania przejść dla pieszych

Wydatki ogółem: **72 553,12 zł**

Dofinansowanie: **58 042,50 zł**

Wkład własny: **14 510,62 zł**

Inwestycja w trakcie realizacji (termin realizacji: 31.05.2022 r.)

**11.**

**Nazwa projektu: „Poprawa jakości życia mieszkańców Gminy Otmuchów poprzez rewitalizację i modernizację obiektów sportowych”**

W tym modernizacja stadionu, boiska przy ulicy Krakowskiej oraz budowa skateparku przy ul. Wł. Jagiełły w Otmuchowie.

**Stadion:** Zadanie obejmować będzie prace budowlane dotyczące: systemu automatycznego nawadniania boiska piłkarskiego, bieżni, rzutni do pchnięcia kulą i skoczni w



dal oraz elementy wyposażenia boiska: piłko-chwyty i bramki do piłki nożnej, instalację oświetlenia i nagłośnienia. Nawodnienie boiska opierać się będzie o tzw. stały system nawadniający, w skład którego wchodzić będzie: źródło wody, pompa zasilająca, sieć rurociągów podziemnych, sieć podziemnej instalacji elektrycznej, zraszacze, elektrozawory, automatyka sterująca. Realizacja zadania jest niezbędna za zachowania podstawowych funkcji użytkowych boiska, zwłaszcza wobec postępujących zmian klimatu.

Przebudowana nawierzchnia boiska będzie poliuretanowo-gumowa. Jest to nawierzchnia przepuszczalna dla wody, o zwartej strukturze, wykorzystywana do pokrywania nawierzchni bieżni lekkoatletycznych, boisk wielofunkcyjnych czy placów rekreacji ruchowej. W ramach rzutni do pchnięcia kulą wykonane zostanie pole wyłożone odpowiednimi warstwami nawierzchni. Koło i próg do pchnięcia kulą w postaci prefabrykatów zostaną zamocowane na stałe. W ramach skoczni w dal zostanie wykonane profilowanie gruntu, który zostanie następnie wyłożony odpowiednią nawierzchnią poliuretanowo-gumową. W ramach wyposażenia boiska zaplanowano zakup mocowanych na stałe piłkochwyków i bramek do piłki nożnej. W ramach zadania przewidziano również niezbędną dla zachowania dostępności dla wszystkich zainteresowanych odbiorców instalację oświetlenia z zastosowaniem technologii LED (zapewniająca możliwość dłuższego czasu wykorzystywania infrastruktury, zwłaszcza w porze jesienno-zimowej) oraz nagłośnienia (umożliwiająca równy dostęp do infrastruktury i wydarzeń odbywających się w ramach rewitalizowanego obiektu osobom z niepełnosprawnościami czy starszym, które borykają się z ubytkami słuchu).

**Skatepark:** W ramach realizacji zadania przewiduje się budowę terenowych urządzeń sportowych – skateparku. Podstawowy zakres inwestycji obejmuje: wykonanie betonowej nawierzchni placu; ustawienie urządzeń wyposażenia skateparku, utwardzenie placu wejściowego, montaż wiaty rekreacyjnej, wyposażenie w elementy małej architektury takie jak: ławeczki, kosze na śmieci, tablica informacyjna; ogrodzenie terenu wraz z bramą wjazdową i dwiema furtkami, oświetlenie terenu.

**Boisko przy szkole ul. Krakowska w Otmuchowie :**

Zadanie polega na modernizacji boiska sportowego wielofunkcyjnego wraz z ogrodzeniem i oświetleniem. W ramach realizacja zadania na wskazanym terenie będzie obejmowała wykonanie zmodernizowanego boiska do piłki ręcznej w nawierzchni EPDM, montaż 4 koszy do gry w koszykówkę, boisko do siatkówki wpisane w boisko do piłki ręcznej oraz ogrodzenie w formie piłkochwytu wraz z bramą wjazdową i dwie furtki. Boisko zostanie również wyposażone w oświetlenie.

Wydatki ogółem: **1 865 271,63 zł**

Dofinansowanie: **1 165 276,96 zł**

Wkład własny: **699 991,67 zł**

Inwestycja w trakcie realizacji (termin realizacji: grudzień 2023 r.)

**12.**

**Nazwa projektu: Cyfryzacja Urzędu Miasta i Gminy w Otmuchowie w ramach programu Cyfrowa Gmina**

Cyfrowa Gmina:

Wynikiem realizowanego projektu grantowego będzie wdrożenie systemu elektronicznego obiegu dokumentów wraz z niezbędną do tego infrastrukturą techniczną, uruchomienie nowego serwisu WWW Gminy, zgodnego z WCAG 2.1 oraz zakup niezbęd-

nego do funkcjonowania Gminy oraz jednostek podległych sprzętu komputerowego. Cyfryzacja obiegu dokumentów pozwoli na zwiększenie bezpieczeństwa poprzez wyeliminowanie możliwości dostępu do dokumentów przez niepowołane osoby, podgląd historii zmian oraz śledzenie kroków, które zostały zrealizowane w ramach obsługi danego procesu. Zagwarantuje również podgląd oraz da możliwość sprawowania pełnej kontroli nad wszelkimi modyfikacjami wprowadzanymi w dokumentach, co dodatkowo ułatwi wprowadzanie optymalizacji. Kolejnym krokiem będzie zakup i kompleksowe wdrożenie serwerów plików zunifikowanych dla Urzędu Miasta i Gminy w Otmuchowie oraz jednostek organizacyjnych pozwalających na bezpieczne tworzenie oraz przechowywanie kopii zapasowych. Zakupiony sprzęt i oprogramowanie pozwoli na znaczące zwiększenie dostępności usług cyfrowych dla mieszkańców Gminy oraz poprawi bezpieczeństwo przechowywanych danych. Dodatkowo w ramach projektu, przy współpracy z firmą zewnętrzną przeprowadzona zostanie diagnoza cyberbezpieczeństwa systemu informatycznego w Urzędzie Miasta i Gminy w Otmuchowie. Planowane zakupy:

1. Stacje robocze: 36 szt
  2. urządzenia wielofunkcyjne: 23 szt
  3. podpisy kwalifikowane
  4. Oprogramowanie
  5. Urządzenia sieciowe
- Wydatki ogółem: **400 650,00 zł**  
Dofinansowanie: **400 650,00 zł**  
Wkład własny: -

Inwestycja w trakcie realizacji (termin realizacji: wrzesień 2023 r.)

### 13.

#### **Nazwa projektu: „Opracowanie Lokalnego Programu Rewitalizacji na lata 2016-2022” dla Gminy Otmuchów**

Program został zaktualizowany ze względu na możliwość otrzymania dofinansowania.

### 14.

Przygotowanie oraz przeprowadzenie procedury przetargowej dotyczącej Zamówień Publicznych w liczbie 12 wraz z całą dokumentacją.

### 15.

#### **Tytuł projektu: „Przebudowa świetlicy wiejskiej w Maciejowicach – remont pomieszczenia przygotowalni posiłków opartej na „catering” wraz z możliwością odgrzewania posiłków wraz z sanitariatami i budową chodnika z podjazdem dla niepełnosprawnych”- ETAP I**

ZAKRES ZADAŃ OBEJMOWAŁ:

- wykonanie nowych ścian działowych , przebić w ścianach nośnych i działowych, zamurować, rozbiórka niektórych ścian działowych z zachowaniem dotychczasowej funkcji;
- wykonanie schodów strychowych z włazem;
- wykonanie dwóch nowych wejść zewnętrznych do obiektu;
- remont pomieszczenia przygotowalni posiłków opartej „catering” wraz z możliwością odgrzewania posiłków;
- przebudowa toalet dla użytkowników wraz z wyposażeniem;
- wykonanie nowych tynków ścian na projektowych ściankach i naprawa tynków sufitowych, wykonanie nowych posadzek i oblicowań ścian wewnętrznych wraz z malowaniem pomieszczeń;

- w związku ze zmianami w układzie i stanie technicznym elementów instalacji wewnętrznych wykonanie przebudowy instalacji: wentylacji mechanicznej, ciepłej i zimnej wody, kanalizacji sanitarnej, c.o. oraz instalacji elektrycznych.
- wymiana całkowita stolarki wraz ze zmianami w układzie stolarki zewnętrznej drzwiowej oraz wewnętrznej drzwiowej;
- budowa chodnika z podjazdem dla niepełnosprawnych, przebudowa murków małej architektury.

- **Faktura 2 z dnia 04-05-2021 - 200 000,00zł**

Dofinansowanie – 68 487,32 zł

Wkład własny – 131 512,68 zł

**Razem: 200 000,00 zł**

- **Faktura 14 z dnia 15-09-2020 - 92 024, 88zł**

Dofinansowanie – 31 512,68 zł

Wkład własny – 60 512,20 zł

**Razem: 92 024,88 zł**

Inwestycja zakończona w kwietniu 2021r

## 16.

**Tytuł projektu: „Przebudowa świetlicy wiejskiej w miejscowości Maciejowice, gm. Otmuchów – etap II ”**

zakres wykonanych prac obejmował: roboty budowlane - ściany, sufity, posadzki, stolarka, scena. Roboty remontowe i renowacyjne, elektryczne, wentylacja, klimatyzacja, kotłownia i instalacja p.poż.

- **Faktura 13 z dnia 01-09-2021 - 439 167,63zł**

Dofinansowanie – 279 442,00 zł

Wkład własny – 159 725,63 zł

**Razem: 439 167,63 zł**

Inwestycja zakończona we wrześniu 2021r

## 17.

**Tytuł projektu: „Budowa świetlicy wiejskiej kontenerowej w miejscowości Janowa, gm. Otmuchów”.**

Wybudowana świetlica będzie miała charakter ogólnodostępny i niekomercyjny. Operacja ma na celu stworzenie miejsca spotkań i integracji dla mieszkańców okolicznej społeczności. Przedmiotem inwestycji jest budowa budynku świetlicy wiejskiej z gotowych kontenerów wraz z infrastrukturą techniczną oraz 3 stanowisk postojowych. Lokalizacja zgodna jest z warunkami zabudowy i spełnia jej wymagania m.in. w zakresie: wskaźnika powierzchni nowej zabudowy do powierzchni działki inwestycyjnej. Planuje się wykonanie następujących prac: budowa świetlicy wiejskiej kontenerowej, 3 stanowisk postojowych oraz utwardzenia części terenu kostką betonową. Budynek zlokalizowany będzie dłuższą ścianą równolegle do granicy frontowej działki nr 22/2. Projektowane przyłącza; kanalizacji sanitarnej do projektowanego bezodpływowego zbiornika na ścieki sanitarne, wodociągowe, energetyczne kablone w.l.z

- Przygotowanie i wysłanie kompletnej dokumentacji do realizacji zadania
- Przedłużenie terminu realizacji zadania do **31.05.2022 r. (Aneks)**
- Aktualizacja dokumentacji niezbędnej do realizacji zadania
- Przygotowanie i wysłanie ofert odnośnie zapytania o kontener

Kwota dofinansowania **83 821,00zł**

## 18.

**Gminny program opieki nad zabytkami na lata 2022-2025**

**OPRACOWANIE: w 2020 - 2021r**

- **Aktualizacja 2022-2025 – 888 zabytków - ( 2016-2019 – 298 zabytków)**
- **W aktualizacji na lata 2022-2025 dodatkowo zostało dodanych 590 budynków** (aktualizacja)

**19.**

**Dotacje dla Parafii Gminy Otmuchów – Wójcice, Ratnowice**

- Sporządzenie umowy dla Parafii Wójcice
- Sporządzenie umowy dla Parafii Ratnowice
- Sporządzenie Uchwały dla Parafii Wójcice
- Sporządzenie Uchwały dla Parafii Ratnowice

**Ratnowice 30.000,00zł** - remont elewacji kościoła etap II - nazwy głównej ściany południowej i częściowo zachodniej wraz z kruchtą od strony południowej poprzez zbiecie tynków i wykonanie nowej elewacji zgodnie z wytycznymi konserwatorskimi kościoła filialnego pw. św. Mikołaja Biskupa w Jasienicy Górnej.

**Wójcice 20.000,00zł** – wymiana napędu dzwonów w Kościele Parafialnym pw. św. Andrzeja Apostoła ( dotacja nie została wypłacona z powodu braku dowodów zakupu)

**20.**

**Tytuł projektu: Budowa Punktu Selektywnej Zbiórki Odpadów Komunalnych w Gminie Otmuchów**

Projekt obejmował prace budowlane (utworzenie terenu pod plac do składowania kontenerów, niwelacje terenu oraz wykonanie nawierzchni z kostki betonowej z przebudową, wydzielenie utwardzonych miejsc postojowych w tym dla osób z niepełnościami, montaż budynku portierni w formie gotowego kontenera z punktem wagowym, budowa wiaty magazynowej przeznaczonej do ekspozycji mebli i urządzeń nadających się do ponownego użytkowania i składowania pod dachem zużytych opon, montaż wagi najazdowej wraz z instalacją elektryczną, budową sieci wodociągowej wraz z przyłączem oraz hydrantu do zewnętrznego gaszenia pożarów, budowa sieci kanalizacji deszczowej wraz z przyłączem oraz odwodnieniem liniowym, budowa bezodpływowego zbiornika na nieczystości cienkie wraz z odcinkiem kanalizacji sanitarnej, budowa wewnętrznej linii sanitarnej WLZ, montaż oświetlenia zewnętrznego (latarni) wraz linią kablową zasilającą, montaż monitoringu na terenie całego obiektu PSZOK, usytuowanie elementów wyposażenia placu tj. kontenerów oraz pojemników na odpady, montaż kontenerów na odpady niebezpieczne oraz elektroodpady wraz z fundamentem, montaż ogrodzenia panelowego oraz bram wjazdowych, budowa wjazdów na teren PSZOK do granicy działki, urządzenie zieleni o charakterze izolacyjnym w postaci szpalerów drzew, nadzór inwestorski oraz promocja projektu. PSZOK obsługiwać będzie szacowaną masę zebranych odpadów w sposób selektywny 311,791 Mg. Utworzony PSZOK obsługiwać będzie wszystkich mieszkańców Gminy Otmuchów.

Dofinansowanie –	983 782,55 zł
Wkład własny –	173 608,70 zł
<b>Razem:</b>	<b>1 278 591,25 zł</b>

Inwestycja zakończona w lipcu 2021r

**21.**

**Zadanie pn.: „Przebudowa drogi wewnętrznej położonej w miejscowości Otmuchów, obręb Wójcice na działce ewidencyjnej nr 421/3”.**

Wnioskowanie o dofinansowanie w ramach Rządowego Funduszu Rozwoju Dróg w kwocie 497 052,71 zł (100%). Planowany termin realizacji od 02.2022r. do 11.2022r. W

zakres planowanej inwestycji wchodzi przebudowa nawierzchni drogi niepublicznej o długości 590mb na nawierzchnię bitumiczną, wykonanie krawężników, umocnienie poboczy kruszywem kamiennym wraz z ustawieniem oznakowania pionowego. Po przebudowie nawierzchni zmieni się kategoria drogi na gminną o klasie D (droga dojazdowa). W chwili obecnej otrzymano informację od Wojewody Opolskiego o ujęciu zadania do Listy zadań rekomendowanych do dofinansowania w ramach RFRD.

## 22.

### **MARZAŁKOWSKA INICJATYWA SOŁECKA 2021 (finansowane z Urzędu Marszałkowskiego Województwa Opolskiego)**

- BUKÓW „Zakup klimatyzacji oraz odświeżenie świetlicy wiejskiej” 5.993,91 Zł
- GRĄDY „Zakup wyposażenia kuchni KGW Grądy” 5930,85 Zł
- JANOWA „Budowa wiaty integracyjnej” 5963,85 Zł
- JARNOŁTÓW „Zagospodarowanie placu zabaw” 5792,70 Zł
- JODŁÓW „Wymiana podłogi na świetlicy” 5906,79 Zł
- KAŁKÓW „Remont wiaty na boisku sportowym” 4897,82 Zł
- NADZIEJÓW/KAMIENNA GÓRA „Remont i wyposażenie świetlicy wiejskiej” 4645,09 Zł
- ZWANOWICE „Zakup sprzętu rekreacyjno-sportowego” 6066,96 Zł

### **ODNOWA WSI (finansowane ze Starostwa Powiatowego w Nysie)**

- BUKÓW „Renowacja sceny w centrum kultury i rekreacji wsi Buków – etap III” 6670,31 Zł
- GORASZOWICE „Zwiększenie atrakcyjności miejsca spotkań mieszkańców wsi Goraszowice” 7358,99 Zł
- JASIENICA GÓRNA „Siłownia zewnętrzna” 7421,06 Zł
- JODŁÓW „Utworzenie sceny w sołectwie Jodłów” 7384,71 Zł
- LUBIATÓW „Wyposażenie miejsca spotkań przy świetlicy wiejskiej w Lubiatowie” 5740,00 Zł
- MACIEJOWICE „Centrum integracyjno-rekreacyjne w Maciejowicach” 6101,80 Zł
- MESZNO „Zagospodarowanie plenerowego miejsca spotkań sołectwa Meszno” 6982,28 Zł

### **FUNDUSZ SOŁECKI 2021      222 189,01 Zł**

BUKÓW, GORASZOWICE, JARNOŁTÓW, JASIENICA GÓRNA, KAŁKÓW, KIJÓW, KWIATKÓW, LASOWICE, LUBIATÓW, MESZNO, NADZIEJÓW, RATNOWICE, STARWICE, ULANOWICE, ZWANOWICE

### **WYDATKI NA SOŁECTWO 2021      266 804,83 zł**

BRONISZOWICE, GRĄDY, JANOWA, JODŁÓW, LIGOTA WIELKA, ŁĄKA, MACIEJOWICE, MALERZOWICE MAŁE, NIERADOWICE, PIOTROWICE NYSKIE/KRAKÓWKOWICE, RYSIOWICE, SARNOWICE, SIEDLEC, SUSZKOWICE, ŚLIWICE, WIERZBNO, WÓJCICE

## 23.

**Nazwa zadania:** „Adaptacja ośrodka szkoleniowo- wypoczynkowego „Skalnik” w Sarnowicach na Dom Pomocy Społecznej”

### **Charakterystyka ogólna obiektu:**

Obiekt podlegający adaptacji to budynek wolnostojący, częściowo podpiwniczony o czterech kondygnacjach nadziemnych. Budynek ten został wybudowany w latach 70- tych. Ze względu na dobrą lokalizację (bliska odległość od Jeziora Otmuchowskiego) pełnił funkcję szkoleniowo- wypoczynkową. Budynek wykonany w technologii tradycyjnej, murowanej ze stropem na belkach stalowych oraz stropem z płyt prefabrykowanych kanałowych.

Budynek poddany rozbudowie, nadbudowie w celu dostosowania go do potrzeb osób w podeszłym wieku dla poprawy warunków życia, poprzez zapewnienie dostępu do stałej, całodobowej opieki.

**Układ funkcjonalny budynku obejmuje:**

**Piwnice:**

Budynek podpiwniczony 50% zawiera podstawowe funkcje pomocnicze i techniczne:

- kotłownia gazowa,
- magazyny ogólne produktów,
- pralnia, suszarnia, dźwig
- szatnie dla personelu,
- WC,
- umywalnie dla personelu,
- pomieszczenie z instalacją wentylacji mechanicznej,
- wnęka szafy sterowniczej dźwigu,
- korytarz techniczny,
- dźwig osobowy

**Parter:**

W poziomie parteru przewiduje się usytuowanie podstawowych działów a mianowicie:

- wiatrołap,
- pomieszczenia administracyjne (księgowość),
- gabinet dyrektora,
- archiwum,
- recepcja,
- administracja, księgowość,
- depozyty,
- archiwum,
- wiatrołap wejścia bocznego,
- kuchnia wraz z zapleczem,
- jadalnia (wyjście na taras),
- pokój medycznej pomocy doraźnej,
- pokój pracownika socjalnego,
- pokój odwiedzin,
- dźwig osobowy,
- WC damski,
- WC męski,
- dźwig towarowy,
- podjazd dla osób poruszających się na wózku inwalidzkim(usytuowanie bocznego wejścia tj. od strony podwórka),
- taras,
- klatka schodowa ewakuacyjna z I, II i III piętra,

**I Piętro:**

- pokoje mieszkalne z węzłem sanitarnym na korytarzu odpowiadający ilości pokoi,
- dyżurka pielęgniarki,
- pokój dziennego pobytu (TV, biblioteka)
- kaplica
- klatka schodowa,
- kuchnia podręczna podopiecznych,
- dźwigi towarowe,

- dźwig osobowy,
- brudownik,
- otwarty taras rekreacyjny,

**Poddasze I- II Piętro:**

- pokoje mieszkalne z łazienkami,
- pokoje mieszkalne z węzłem sanitarnym na korytarzu odpowiadający ilości pokoi,
- kuchnia podręczna podopiecznych,
- dyżurka pielęgniarki,
- dźwigi towarowe,
- dźwig osobowy,
- dwie klatki schodowe,
- suszarnia bielizny, przechowalnia odzieży, koców, drobnego sprzętu,
- brudownik,

**Poddasze II:**

**Pomieszczenia w części północnej budynku tj. pod poddaszem spadzistym jedno spadowym:**

- pokoje służbowe bez łazienek- wyposażone w umywalki,
- korytarz,
- klatka schodowa,

**Planowane zakończenie Inwestycji czerwiec 2023.**

Planowane wydatki ogółem: **7 500 000,00 zł**

Dofinansowanie (Rządowy Fundusz Inwestycji Lokalnych): **1 464 546,00 zł**

Wkład własny: **6 035 4454,00 zł**

**24.**

**Nazwa zadania:** „Remont i przebudowa obiektu wypoczynkowego „Sandacz” w Otmuchowie na ośrodek wypoczynkowo- rehabilitacyjno – szkoleniowy z zapleczem konsumpcyjnym Otmuchów ul. Plażowa 2

**Charakterystyka ogólna obiektu:**

Obiekt podlegający remontowi i przebudowie powstał w latach 30- tych XX wieku przy nabrzeżu Jeziora Otmuchowskiego w technologii murowanej w formie bryły modernistycznej, popularnej w tym okresie. Budynek od kilku lat był nieużytkowany.

Remont obiektu ma na celu przywrócenie go do pierwotnego stanu użytkowania. Po remoncie i przebudowie obiekt „Sandacz” będzie przeznaczony dla turystów, wczasowiczów, pensjonariuszy domu pomocy społecznej dla osób samotnych zakwaterowanych w ośrodku „Skalnik” w Otmuchowie obręb ewidencyjny Sarnowice a także mieszkańców gminy. Obiekt może służyć także do organizowania szkoleń i konferencji.

W budynku zachowany został sposób użytkowania pomieszczeń całego obiektu.

Powstałe pomieszczenia :

1. **pokoje gościnne ( 8 pokoi 2- osobowych (ok. 15,0 m2) i 4 pokoje 1- osobowe z (ok. 10,0 m2))-** każdy z pokoi wyposażony w łazienkę z prysznicem, część pokoi na parterze jest dostępnych bezpośrednio z terenu przyległego go budynku.
2. **sala wykładowa/audiowizualna-** w celu uzyskania możliwości całorocznego wykorzystania obiektu przewidziano w nim funkcję szkoleniowo konferencyjną.

W tym celu zaprojektowano salę na 65 miejsc, usytuowaną na piętrze budynku w jego wschodnim skrzydle.

3. **kuchnia/wydawalnia posiłków**- przewidziano pomieszczenie podgrzewania posiłków wyposażone w piec konwekcyjny lub 4- ro płytowej kuchni gazowej, do utrzymania wysokiej temperatury posłuży bar wielokomorowy. Zestaw otwartych urządzeń grzewczych będzie wyposażony w okap wyciągowy wyposażony w wentylator elektryczny.
4. **sala konsumpcyjna**- przewiduje jednoczesną obsługę 16 konsumentów w jej części zamkniętej i kolejnych 20 w części usytuowanej na tarasie- dachu parteru budynku,

**a) bar/bufet**- w obiekcie przewidziano punkt gastronomiczny w oparciu o catering (dostawa gotowych posiłków z zewnątrz, podgrzewanie i wydawanie do konsumpcji na miejscu,

**b) zmywalnia,**

5. **Pomieszczenie socjalne**- dla gości części mieszkalnej ośrodka chcących samodzielnie gotować posiłki przewidziano kuchnię turystyczną usytuowaną na parterze budynku,
6. **sauna/siłownia/gabinet masażu**- dla gości ośrodka oraz pensjonariuszy domu pomocy społecznej przygotowano zespół pomieszczeń dla odnowy biologicznej składający się z dwóch gabinetów masażu z zapleczem, sauny z zapleczem, siłowni i węzła sanitarnego.
7. **zaplecze sanitarne z przebieralnią dla plażowiczów,**
8. **wieża widokowa na najwyższym tarasie rekreacyjnym z windą,**

#### **Warunki techniczno- budowlane:**

W związku z remontem i przebudową zostały wykonane prace:

- wykonanie nowych ścian działowych, przebić w ścianach nośnych i działowych, zamurowanie i rozbiórka niektórych ścian działowych,
- montaż platformy kabinowej w konstrukcji samonośnej obsługującej dwie kondygnacje naziemne i górny taras w głównej mierze dla osób niepełnosprawnych i starszych,
- przebudowa schodów wewnętrznych żelbetowych, likwidacja schodów w piwnicy,
- przebudowa części stropu między kondygnacjami w obrębie klatki schodowej i stropodachu „wieży widokowej”,
- zorganizowanie w istniejących pomieszczeniach baru/kawiarni opartej na „catering” wraz z możliwością podgrzewaniem posiłków,
- przebudowa toalet dla użytkowników wraz z wyposażeniem,
- wydzielenie małych łazienek w pokojach gościnnych,
- wykonanie nowych tynków ścian i sufitów, podsufitki w sali wykładowej, posadzek i oblicowań ścian wewnętrznych wraz z malowaniem pomieszczeń,
- wykonanie nowych instalacji: wentylacji mechanicznej nawiewno- wylawnej i klimatyzacji, ciepłej i zimnej wody wraz z instalacją hydrantową, kanalizacji sanitarnej, kotłowni gazowej z centralnym ogrzewaniem obiektu oraz instalacji elektrycznej,
- wymiana całkowita stolarki wraz ze zmianami w układzie stolarki zewnętrznej okiennej i drzwiowej oraz wewnętrznej drzwiowej,
- zabudowa przeszkloną witryną podcienia od strony jeziora w celu utworzenia oranżerii,
- docieplenie ścian zewnętrznych obiektu styropianem w technologii lekkiej mokrej,
- wprowadzenie żaluzji zewnętrznych w części obiektu, balustradna tarasach,
- budowa zewnętrznych schodów żelbetowych ewakuacyjnych z tarasu I piętra na teren oraz lekkich schodów stalowych komunikacyjnych z tarasu I piętra na



taras widokowy,

**Zagospodarowanie terenu:**

- oświetlenie terenu,
- wydzielenie miejsc parkingowych i placu o nawierzchni z kostki betonowej,
- urządzenie boiska z ławkami,
- urządzenie placu zabaw,
- trzy altany rekreacyjne,
- trzy natryski basenowe,
- ławki

**Funkcja obiektu:**

**Kondygnacja podziemna- pomieszczenia techniczne i gospodarcze:**

Na kondygnacji podziemnej znajdują się pomieszczenia spełniające funkcję pomieszczeń gospodarczych oraz technicznych z centralą wentylacyjną.

**Parter:**

Posiada 3 wejścia główne. Na parterze znajdują się pokoje noclegowe oraz strefa SPA. Przy klatce ewakuacyjnej z windą osobową znajduje się WC dla osób niepełnosprawnych

**I Piętro:**

Znajduje się zaplecze kuchenne, kawiarnia, sala wykładowa, pomieszczenie sanitarne.

**II piętro:**

stanowi pomieszczenie z windą, na kondygnacji tej znajduje się taras widokowy.

**Inwestycja zakończona dnia 30.11.2021r.**

Wydatki ogółem: **4 663 827,10 zł**

Dofinansowanie: **200 000,00 zł**

Wkład własny: **4463 827,10 zł**

**25.**

**Nazwa zadania:** „Budowa Punktu Selektywnej Zbiórki Odpadów Komunalnych na terenie gminy Otmuchów”.

Dofinansowanie z Rządowego Funduszu Polski Ład: Programu Inwestycji Strategicznych - Edycja Nr 1 na podstawie wstępnej promesy Nr 01/2021/1455/PolskiŁad z dnia 17.11.2021r.

Realizacja zadań inwestycyjnych, mających na celu przeciwdziałanie COVID-19, o których mowa w art. 2 ustawy z dnia 2 marca 2020r. o szczególnych rozwiązaniach związanych z zapobieganiem, przeciwdziałaniem i zwalczaniem COVID-19, innych chorób zakaźnych oraz wywołanych nimi sytuacji kryzysowych (Dz. U. Poz.1842, z późn. zm.2) w ramach Rządowego Funduszu Polski Ład: Program Inwestycji Strategicznych. Dofinansowanie z Programu przeznacza się na pokrycie wydatków związanych z realizacją zadań inwestycyjnych.

Planowane wydatki ogółem: **5 000 000,00 zł**

Środki z Polskiego Ładu: **4 750 000,00 zł**

Wkład własny: **250 000,00 zł**

**Lokalizacja inwestycji: obręb ewidencyjny Piotrowice Nyskie, działka nr 172/2, AM1.**

Przedsięwzięcie planuje się w zakresie zapewnienia głównej funkcji PSZOK jaką jest przyjmowanie, zbieranie i wywóz odpadów komunalnych. Z obiektu korzystać będą m.in. osoby starsze i z niepełnosprawnościami, stąd obiekt będzie przystosowany do

komfortowego korzystania z niego również tych osób.

**Całość przedsięwzięcia zostanie wyposażona w niezbędną infrastrukturę, potrzebną do jego prawidłowego funkcjonowania:**

- wykonanie prac budowlanych,
- wydzielenie miejsc postojowych w tym dla osób z niepełnosprawnościami,
- budynek portierni,
- montaż wagi najazdowej wraz z instalacją elektryczną,
- budowa dojazdu/ drogi, sieci wodociągowej wraz z przyłączem zabezpieczenia Ppoż,
- budowa bezodpływowego zbiornika na nieczystości ciekłe wraz z odcinkiem kanalizacji sanitarnej,
- budowa wewnętrznej linii zasilającej,
- monitoring,
- oświetlenie zewnętrzne,
- wyposażenie placu,
- ogrodzenie, budowa wjazdu,
- urządzenie zieleni,
- pojemniki do segregacji

**Czas realizacji zadania powyżej 12 miesięcy**

**26.**

**Zabezpieczenie PPOŻ Zamek** - Złożono wniosek nr 188164/21 dnia 20.10.2021r. pn.: „Otmuchów, Zamek Biskupi (XIII w.) zakup i montaż systemu sygnalizacji pożaru oraz prace zabezpieczające obiekt przed pożarem - etap III” w ramach programu : „Program Ministra Kultury, Dziedzictwa Narodowego i Sportu na rok 2022 - Ochrona Zabytków”. Celem zadania jest wykonanie zabezpieczeń przeciwpożarowych Zamku Biskupiego w Otmuchowie w zakresie wykonania dźwiękowego systemu ostrzegawczego, instalacji sygnalizacji alarmu pożarowego i instalacji oświetlenia awaryjnego. Przedmiotowy zakres zadania jest kontynuacją prac rozpoczętych w roku 2018 r. oraz 2019 r. na obiekcie, gdzie wykonana została wymiana przyłącza wodociągowego, instalacji zasilania zbiorników na wodę przeciwpożarową, instalacji suchego pionu oraz wykonanie oświetlenia awaryjnego, systemu alarmu pożary i systemu DSO .

**Wnioskowana kwota dofinansowania to 1 575 000,00 zł (75%), a wkład własny to 525 000,00 zł.**

**27.**

**Przebudowa i zmiana sposobu użytkowania mostu na rzece Nysie Kłodzkiej na kładkę pieszo – rowerową w Otmuchowie na działkach nr 263/9, 263/10, 905/1, 906, 1166/1 – ogłoszono przetarg, bezskuteczny.**

**28.**

**Budowa budynku komunalnego w Maciejowicach - Roboty budowlane wykończeniowe w budynku wraz z elewacją, zagospodarowanie terenu, budowa sieci i przyłącza wodociągowego, kanalizacji sanitarnej, deszczowej oraz drenażowej – aktualnie ogłoszony przetarg (osobno na roboty wykończeniowe, osobno na zagospodarowanie terenu).**

**29.**

Wydział ponadto wykonuje bieżące sprawy związane z poszukiwaniem środków i możliwości dofinansowania inwestycji, przeglądy wykonanych inwestycji w ramach gwarancji, aktualizowanie i tworzenie dokumentacji niezbędnej do realizacji przyszłych

inwestycji, wyjazdy w celu kontroli na terenie inwestycji, odbiory częściowe, końcowe, przekazywanie wszelkich informacji do Wydziału Księgowego.

**WYDZIAŁ INWESTYCJI, REMONTÓW, PLANOWANIA PRZESTRZENNEGO I URBANISTYKI**

<b>Czynność</b>	<b>Ilość</b>
Wnioski o ustalenie warunków zabudowy	192
Wnioski o ustalenie lokalizacji inwestycji celu publicznego	20
Decyzje o ustaleniu warunków zabudowy	109
Decyzje o ustaleniu lokalizacji inwestycji celu publicznego	19
Decyzje o odmowie ustalenia warunków zabudowy	5
Decyzje o odmowie ustalenia lokalizacji inwestycji celu publicznego	1
Wydawanie zaświadczeń o przeznaczeniu działek w MPZP oraz Studium a także wypisów i wyrysów w MPZP	267
Postanowienia w sprawie wstępnych projektów podziałów	31
Prowadzenie postępowania w sprawie Sporządzenia Studium uwarunkowań i kierunków zagospodarowania przestrzennego gminy	1
Przebudowa obiektu „Sandacz” położonego przy ul. Plażowej 2 w Otmuchowie na „Ośrodek dziennego pobytu”	1
Budowa budynku komunalnego w Maciejowicach – instalacje CO i wod-can oraz ocieplenie ścian fundamentowych	1
Adaptacja ośrodka szkoleniowo – wypoczynkowego „Skalnik” w Sarnowicach na Dom Pomocy Społecznej	1
Przygotowanie dokumentacji dot. przebudowy obiektu Zespołu Szkolno – przedszkolnego w Grądach w celu utworzenia żłobka w Grądach 32	1
Przygotowanie dokumentacji w sprawie budowy niecko basenowej dla dzieci na kąpielisku miejskim w Otmuchowie wraz z infrastrukturą towarzyszącą	1
Przygotowanie dokumentacji dot. przebudowy, remontu i zmiany sposobu użytkowania mostu kolejowego na most pieszo – rowerowy z oświetleniem ulicznym na rzece Nysa Kłodzka w Otmuchowie	1
Przygotowanie sprawozdania do GUS w sprawie planowania przestrzennego na terenie gminy Otmuchów	1
Decyzja w sprawie dodatku mieszkaniowego	45
Decyzje w sprawie dodatku energetycznego	18
Zezwolenie na wykonywanie regularnych przewozów osób w krajowym transporcie drogowym – zmiana	2
Umowa o korzystanie z przystanków komunikacyjnych na terenie Gminy Otmuchów	6
Porozumienie w sprawie rozliczenia należności z tytułu korzystania z przystanków komunikacyjnych na terenie Gminy Otmuchów	2
Umowa o świadczenie usług przewozowych środkami komunikacji miejskiej	1
Uzgodnienie o zmianę zezwolenia na wykonywanie przewozów regularnych w krajowym transporcie drogowym	1
Przydział mieszkania	2
Umowa najmu lokalu	4
Umowa udostępnienia pomieszczenia	4
Umowa użyczenia pomieszczenia	5
Porozumienie w sprawie rozliczenia należności z tytułu najmu	2
Umowa w sprawie dopłaty w 2021 roku z Funduszu rozwoju przewozów autobusowych o charakterze użyteczności publicznej	1
Zebranie Wspólnoty Mieszkaniowej	6

## Drogi i mosty

Wydatki na remonty dróg w 2020 roku

Nazwa zadania	Koszt w zł
droga w m. Wierzbno ( dz. 275, 53/2 )	8320,46
chodnik m. Otmuchów, ul. Jagiełły ( dz. 1346/3 )	1676,94
droga w m. Ligota Wielka ( dz. 254/13 )	4575,45
droga m. Lubiatów ( dz. 148 )	1537,50
droga w m. Otmuchów, ul. 1-go Maja ( dz. 1256/3 )	3417,24
chodnik – m. Łąka ( dz. 44/1 )	13643,44
chodnik m. Jodłów ( dz.214/1 )	2915,59
droga w m. Kałków ( dz. 342 )	2324,09
droga w m. Ligota Wielka ( dz. 175 )	79181,25
droga w m. Kałków ( dz. 347 )	4029,48
droga w m. Otmuchów, ul. Różana ( dz. 1078,1116/7 )	10632,74
droga w m. Otmuchów, ul. Aroniowa ( dz. 270 )	3879,52
	<b>136133,70</b>

## Stanowisko ds. drogownictwa i energii

	Decyzje	Umowy
Zajęcie pasa drogowego	33	25
Umieszczenie urządzeń w pasie drogowym	21	25
Lokalizacja zjazdów	24	0
Ugodnienie lokalizacji ( przyłączy elektr, itp )	121	0
Dostęp do grogi publicznej	6	0
Opinie w sprawie przebiegu dróg	7	0
Zatwierdzenia i opinie projektów organizacji ruchu	40	0

## Remont dróg i chodników na terenie gminy w 2021 r

l.p.	miejsowość	zadanie	Długość ( km )	środki wydane	źródło finansowania	Term. Realizacji
1	Lubiatów	remont drogi wewn.	0,037	3019,65	środki własne	15-17.03.2021
2	Zwanowice	remont drogi wewn.	0,064	1107,00	środki własne	02-03.04.2021
3	Zwierzyniec	remont drogi wewn.	0,045	1107,00	środki własne	09-10.06.2021
4	Maciejowice-Grodziszczce	remont drogi wewn.	0,038	410,00	środki własne	11-12.06.2021
5	Ligota Wielka ( dz. 250 )	remont drogi wewn.	0,061	3737,12	środki własne	14-15.07.2021
6	Łąka	remont chodnika	0,300	7762,68	środki własne	21-22.06.2021
7	Goraszowice	remont drogi wewn.	0,120	1200,00	środki własne	08-10.09.2021

Raport o Stanie Gminy Otmuchów za 2021 rok

8	Kańków ( dz. 331)	remont drogi wewn.	0,443	4466,08	środki własne	07-11.05.2021
9	Kańków ( dz. 335)	remont drogi wewn.	0,180	2269,35	środki własne	30.04-11.05.2021
10	Kańków( dz. 347 )	remont drogi wewn.	0,290	7046,21	środki własne	24-25.11.2021
11	Ligota Wielka ( dz. 163 )	remont drogi wewn.	0,050	505,23	środki własne	23.12.2021
12	ul. Jeżynowa ( Śliwice )	remont drogi wewn.	0,135	2287,51	środki własne	17-19.05.2021
13	ul. Perłowa ( Sarnowice )	remont drogi wewn.	0,033	1660,89	środki własne	21.07.2021
14	ul. Krakowska	remont chodnika	0,138	22831,05	środki własne	05.04-05.05.2021
15	ul. Norwida	remont drogi gminnej	1,350	108250,00	środki własne	30.05-09.06.2021
16	ul. Kazimierza Wlk	remont drogi wewn.	0,043	2917,71	środki własne	07-14.04.2021
17	ul. Nyska ( PSZOK)	remont drogi wewn.	0,210	90799,95	środki własne	02-11.04.2021
18	Jarnołtów	remont drogi wewn.	0,250	4509,86	środki własne	06-09.06.2021
19	Kańków ( dz. 13/9 )	remont drogi wewn.	0,100	1114,08	środki własne	11.05.2021
20	Ligota Wlk. ( dz. 254/13)	remont drogi wewn.	0,180	1865,03	środki własne	05-06.05.2021
	<b>Razem</b>		<b>4,067</b>	<b>268866,40</b>		

**ZESPÓŁ OBSŁUGI SZKOLNICTWA – EDUKACJA**

Jednostka budżetowa pn. Zespół Obsługi Szkolnictwa w Otmuchowie obsługiwała w roku 2021 następujące jednostki budżetowe z terenu gminy Otmuchów:

L.p.	Nazwa jednostki	Adres
1	Szkoła Podstawowa Nr 1 w Otmuchowie	ul. Krakowska 38 48-385 Otmuchów
2	Zespół Szkolno - Przedszkolny , Szkoła Podstawowa, Publiczne Przedszkole w Gradach	Grądy 32 48-385 Otmuchów
3	Zespół Szkolno - Przedszkolny, Szkoła Podstawowa Nr 2, Publiczne Przedszkole Nr 3 w Otmuchowie	ul. Kalinowa 39 48-385 Otmuchów
4	Zespół Szkolno-Przedszkolny, Szkoła Podstawowa, Publiczne Przedszkole w Mesznie	Meszno 69 48-385 Otmuchów
5	Zespół Szkolno - Przedszkolny, Szkoła Podstawowa, Publiczne Przedszkole w Maciejowicach	Maciejowice 49 48-385 Otmuchów
6	Zespół Szkolno - Przedszkolny, Szkoła Podstawowa, Publiczne Przedszkole w Kańkowie	Kańków 61a 48-385 Otmuchów
7	Zespół Szkół Gimnazjalnych, Szkoła Podstawowa, Publiczne Przedszkole w Jarnołtowie	Jarnołtów 88 48-385 Otmuchów
8	Zespół Szkół w Otmuchowie	ul. Krakowska 56 48-385 Otmuchów
9	Zespół Przedszkoli w Otmuchowie	ul. Jagiełły 3,

		48-385 Otmuchów
10	Publiczne Przedszkole w Jasienicy Górnej	Jasienica Górna 36, 48-385 Otmuchów
11	Żłobek w Kałkowie	Kałków 69, 48-385 Otmuchów
12	Żłobek w Otmuchowie	ul. Łokietka 2, 48-385 Otmuchów

- W Zespole Szkolno – Przedszkolnym w Maciejowicach od dnia 01.09.2021 roku zajęcia dydaktyczne zostały zawieszono w związku z brakiem naboru uczniów na rok szkolny 2021/2022.
- Do Zespołu Szkolno – Przedszkolnego w Mesznie włączono Publiczne Przedszkole w Jasienicy Górnej, wydłużając jednocześnie czas pracy przedszkola do 8 godzin dziennie. Dzieci z Publicznego Przedszkola w Mesznie od 1 września 2021 roku uczęszczają do Publicznego Przedszkola w Jasienicy Górnej.

Zespół Obsługi Szkolnictwa w okresie 01 stycznia 2021 roku do 31.12.2021 roku na obsługę zadań statutowych dysponował zaplanowaną kwotą w wysokości **1.605.571,84 zł,- z tego wykonano wydatki na poziomie 99,99% tj. 1.605.433,85 zł,-**

- rozdział **75085** Wspólna obsługa jednostek samorządu terytorialnego – **1.439.862,01 zł,-**
- rozdział **80113** Dowożenie uczniów do szkół – **138.071,52 zł,-**
- rozdział **85412** Kolonie i obozy oraz inne formy wypoczynku dla dzieci i młodzieży szkolnej – **1.767,00 zł,-**
- rozdział **85415** Pomoc materialna dla uczniów o charakterze socjalnym – **22.980,88 zł,-**
- rozdział **85416** Pomoc materialna dla uczniów o charakterze motywacyjnym – **1.500,00 zł,-**
- rozdział **80153** Dotacje-darmowe podręczniki – **1.252,37 zł,-**

**Dział 801 – Oświata i wychowanie** – planowane wydatki w wysokości **20.197.187,17 zł,-** wykonanie na poziomie **98,34% tj. 19.863.494,69 zł,-**

Wykonanie budżetu w ramach **działu 801** dla placówek oświatowych gminy Otmuchów przedstawia się następująco:

- Szkoła Podstawowa Nr 1 w Otmuchowie – 4.357.937,83 zł,- tj. 96,77%
- ZSP w Gradach – 1.140.225,50 zł,- tj. 97,27%
- ZSP Szkoła Podstawowa Nr 2, PP Nr 3 w Otmuchowie – 1.093.092,19 zł,- tj. 97,11%
- ZSP w Mesznie – 1.498.392,68 zł,- tj. 97,21%
- ZSP w Maciejowicach – 650.013,31 zł,- tj. 100%
- ZSP w Kałkowie – 2.648.757,68 zł,- tj. 97,73%
- ZSP w Jarnoławie – 1.697.509,78 zł,- tj. 98,26%
- Zespół Szkół w Otmuchowie – 4.007.441,74 zł,- tj. 99,86%
- Zespół Przedszkoli w Otmuchowie - 3.262.542,55 zł,- tj. 99,87%
- Publiczne Przedszkole w Jasienicy Górnej – 119.750,93 zł,- 99,99%
- Żłobek w Kałkowie – 168.212,04 zł,- tj. 100%
- Żłobek w Otmuchowie – 225.159,25 zł,- tj. 97,69%

Poniższe zestawienie przedstawia w ujęciu analitycznym wydatki wykonane na poszczególnych zadaniach w placówkach oświatowych:

<b>Wydatki budżetowe na zadania oświatowe za okres od 1 stycznia 2021r. do 31.12.2021r.</b>		
<b>Plan</b>	<b>Wykonanie</b>	<b>% realizacja planu</b>
<b>22.833.284,14</b>	<b>22.474.472,33</b>	<b>98,42 %</b>
<b>z tego ZOS w Otmuchowie</b>		
subwencja oświatowa	12.435.475,00	100%
dotacja przedszkolna	388.344,00	100%
dotacja dofinansowania pracodawcom za kształcenie młodocianych pracowników	116.678,25	64,82%
dotacja na stypendia socjalne dla uczniów	18.384,71	52,90%
Dotacja MALUCH+	132.600,00	100%
Dotacja na zakup podręczników dla szkół podstawowych	123.520,89	97,66%
Dotacja na zakup podręczników dla uczniów niepełnosprawnych	445,00	100%

**Ponadto w 2021 r. pozyskano środki finansowe na dodatkowe zadania:**

- Opolskie dla podstawówek – zdalne nauczanie zbliża (otrzymano 56 laptopów),
- program 500 + dla nauczycieli ( zakup sprzętu do zdalnego nauczania) - 64 478 zł.,
- zakup pomocy dydaktycznych do nauczania biologii, chemii, fizyki, geografii 32 000 zł.,
- godziny wspomagające w ramach programu przeciwdziałania COVID - 52 000 zł.

Programy realizowane w 2021 roku z dotacji dofinansowane wkładem własnym przedstawiają się następująco:

<b>Program</b>	<b>Dotacja</b>	<b>Wkład własny</b>	<b>Razem:</b>
Stypendium Szkolne	18.384,71	4.596,17	22.980,88
<b>Razem:</b>	<b>18.868,00</b>	<b>4.596,17</b>	<b>22.980,88</b>

**Wykonanie wydatków budżetowych na poszczególnych działach za okres od 01.01.2021r. do 31.12.2021r.**

<b>Dział</b>	<b>Plan</b>	<b>Wykonanie</b>	<b>Realizacja planu w %</b>
750	1.440.000,00	1.439.862,02	99,99%
801	20.197.187,17	19.863.494,69	98,34%
855	672.600,00	663.286,71	98,61%
854	823.496,97	507.828,92	97,00%
<b>Razem:</b>	<b>22.833.284,14</b>	<b>22.474.472,33</b>	<b>98,42%</b>

W sprawie stypendiów socjalnych wydano 45 decyzji administracyjne.

W sprawie zwrotu pracodawcom kosztów kształcenia młodocianych pracowników wydano 16 decyzji administracyjnych.

Podręczniki dla szkół podstawowych zakupiono dla 838 uczniów w tym 2 uczniów niepełnosprawnych.

Średni stan zatrudnienia w Zespole Obsługi Szkolnictwa w Otmuchowie w 2021 roku wynosił 14,79 etatu w tym 1 etat kierowca w dowozie uczniów do placówek oświatowych.

Zestawienie liczby uczniów uczęszczających do gminnych placówek oświatowych w roku szkolnym 2021/2022, stan na dzień 30 września 2021 roku.

L.p.	Szkoła	rok szkolny 2021/2022
1.	Liceum w Otmuchowie	125
2.	Technikum w Otmuchowie	92
3.	Branżowa Szkoła I Stopnia w Otmuchowie	81
<b>Razem</b>		<b>298</b>
4.	Szkoła Podstawowa Nr1 w Otmuchowie	454
5.	Szkoła Podstawowa w Grądach	29
6.	Szkoła Podstawowa w Kałkowie	142
7.	Szkoła Podstawowa w Mesznie	64
8.	Szkoła Podstawowa w Maciejowicach	0
9.	Szkoła Podstawowa w Jarnołtowie	50
10.	Szkoła Podstawowa Nr2 w Otmuchowie (Wójcice)	64
<b>Razem</b>		<b>803</b>
13.	Szkoła Podstawowa w Ligocie Wielkiej	28
<b>Razem</b>		<b>8 31</b>
<b>OGÓŁEM</b>		<b>1129</b>

Zestawienie liczby dzieci uczęszczających do przedszkoli i żłobków stan na 30 września 2021 roku.

L.p.	Przedszkola	rok szkolny 2021/2022
1.	PP nr 1 w Otmuchowie	93+35 „ż”
2.	PP nr 2 w Otmuchowie/żłobek	128+60 „ż”
3.	PP w Jasienicy Górnej	22
4.	PP w Grądach	10
5.	PP w Kałkowie/żłobek	70+25 „ż”
6.	PP w Mesznie	0
7.	PP w Maciejowicach	0
8.	PP w Jarnołtowie	26
9.	PP Nr 3 w Otmuchowie /Wójcicach	18
<b>Razem</b>		<b>367</b>

Koszt kształcenia 1 ucznia w szkołach i przedszkolach w 2021r. ( liczba uczniów wg. stanu w roku szkolnym 2022/2021).

L.p.	Nazwa placówki	koszt na 1 ucznia
1.	Szkoła Podstawowa nr 1 w Otmuchowie	9 900,00
2.	Zespół Szkół w Otmuchowie	12 450,00
3.	Zespół Przedszkoli w Otmuchowie	15 040,00
4.	Szkoła Podstawowa w Kałkowie	15 190,00



	Publiczne Przedszkole w Kałkowie	8 230,00
5.	Szkoła Podstawowa nr 2 w Otmuchowie	17 240,00
	Publiczne Przedszkole nr 3 w Otmuchowie	5 810,00
6.	Szkoła Podstawowa w Mesznie	18 930,00
	Publiczne Przedszkole w Mesznie	9 100,00
	Publiczne Przedszkole w Jasienicy Górnej	7 830,00
7.	Szkoła Podstawowa w Grądach	29 370,00
	Publiczne Przedszkole w Grądach	13 140,00
8.	Szkoła Podstawowa w Jarnoławie	28 270,00
	Publiczne Przedszkole w Jarnoławie	14 940,00
9.	Szkoła Podstawowa w Maciejowicach	38 750,00
	Publiczne Przedszkole w Maciejowicach	8 950,00

W 2022r. nie są planowane zmiany sieci i organizacji szkół i przedszkoli.

### **MIEJSKO – GMINNY OŚRODEK POMOCY SPOŁECZNEJ**

Wg stanu na dzień 31.12.2021 roku w Miejsko-Gminnym Ośrodku Pomocy Społecznej w Otmuchowie zatrudnionych było 22 pracowników w ramach umowy o pracę, w tym:

- kierownik
- pomoc społeczna i administracja: 2 starszych inspektorów, 1 pracownik socjalny, 3 specjalistów pracy socjalnej, 1 asystent rodziny, 7 opiekunek
- świadczenia rodzinne, świadczenia wychowawcze, fundusz alimentacyjny: 1 starszy inspektor, 5 osób na stanowisku pomoc administracyjna
- sprzątaczką.

Dodatkowo zatrudniano w ramach umów-zlecenie 2 opiekunki oraz inspektora ochrony danych osobowych.

Podstawowym celem działalności Miejsko-Gminnego Ośrodka Pomocy Społecznej jest rozpoznawanie i zaspokajanie niezbędnych potrzeb życiowych osób i rodzin, które własnym staraniem nie mogą lub nie są w stanie ich zaspokoić. Prowadzenie oddziaływań w środowisku ma na celu zapobieganie powstawaniu problemów społecznych oraz pomoc osobom korzystającym z pomocy społecznej w stworzeniu warunków życia odpowiadających godności człowieka. Wsparcia udziela się w formie rzeczowej, materialnej, a także w formie świadczonej pracy socjalnej.

Pomoc rzeczowa świadczona jest m.in. w formie usług opiekuńczych skierowanych do osób starszych, chorych i niepełnosprawnych, paczek żywnościowych rozprowadzanych wśród podopiecznych w ramach Programu Operacyjnego Pomoc Żywnościowa oraz dożywiania dzieci w placówkach oświatowych. Pomoc materialna to pomoc w formie wypłacanych zasiłków celowych, okresowych, stałych, dofinansowania pobytu w domach pomocy społecznej itp. Pomoc świadczona przez pracowników socjalnych i asystenta rodziny w formie pracy socjalnej służy wsparciu osób oraz przywróceniu równowagi funkcjonowania w systemie społecznym.

Miejsko-Gminny Ośrodek Pomocy Społecznej w Otmuchowie zrealizował w 2021 roku następujące zadania:

- sporządzono ocenę zasobów pomocy społecznej w oparciu o **analizę lokalnej sytuacji społecznej** i demograficznej gminy w zakresie pomocy społecznej;
- udzielono schronienia, zapewniono posiłek oraz niezbędne ubrania osobom tego pozbawionym;

- przyznano i wypłacono zasiłki celowe na pokrycie wydatków powstałych w wyniku zdarzenia losowego;
- opłacano składki na ubezpieczenia emerytalne i rentowe za osoby, które rezygnują z zatrudnienia w związku z koniecznością sprawowania bezpośredniej, osobistej opieki nad długotrwale lub ciężko chorym członkiem rodziny;
- prowadzono pracę socjalną;
- organizowano i świadczone usługi opiekuńcze w miejscu zamieszkania, w tym dla osób z zaburzeniami psychicznymi;
- dożywiano dzieci;
- organizowano (sprawiano) pogrzeby;
- kierowano do domu pomocy społecznej i **ponoszono odpłatności za pobyt mieszkańca gminy** w tym domu;
- sporządzano sprawozdawczość oraz przekazywano ją właściwemu wojewodzie, również w wersji elektronicznej, z zastosowaniem systemu informatycznego;
- opłacano składki na ubezpieczenie zdrowotne określone w przepisach o **świadczeniach opieki zdrowotnej** finansowanych ze środków publicznych;
  - przyznano i wypłacono: świadczenia rodzinne wraz z dodatkami, świadczenia opiekuńcze (zasiłek pielęgnacyjny, świadczenie pielęgnacyjne, specjalny zasiłek opiekuńczy), zasiłki okresowe, zasiłki celowe, zasiłki stałe, jednorazowe zapomogi z tytułu urodzenia dziecka, świadczenia rodzicielskie, świadczenia z funduszu alimentacyjnego, świadczenia wychowawcze 500+ oraz „Otmuchowskie becikowe” i świadczenia „Senior 80+”.

Miejsko-Gminny Ośrodek Pomocy Społecznej w Otmuchowie w 2021 roku ze środków otrzymanych z budżetu państwa, w ramach dotacji do zadań własnych, sfinansował następujące zadania:

Nazwa zadania	Kwota wydatkowana (zł)	Liczba
Zasiłki stałe	307 738,88	552 świadczenia
Składka na ubezpieczenie zdrowotne od zasiłków statych	27 807,25	552 świadczenia
Zasiłki okresowe	278 375,31	704 świadczenia
Zasiłek celowy – dożywianie dzieci w szkole, dożywianie rodzin – 150% kryterium dochodowego (80%+20%) w ramach programu rządowego, w tym: 80% środki z budżetu państwa	144 968,40	453 osoby
Dodatek energetyczny	1 420,35	-
Specjalistyczne usługi opiekuńcze dla osób z zaburzeniami psychicznymi	85 785,00	12 osób/1 226 h
Usuwanie kłesk żywiołowych	46 000,00	17 rodzin/37 osób
Program „Opieka 75+”	54 182,82	28 osób/5 964 h
Asystent rodziny (dotacja na wynagrodzenie)	2 000,00	17 rodzin/50 dzieci
Decyzje wydawane na podstawie ustawy o świadczeniach opieki zdro-	720,00	12 decyzji

Raport o Stanie Gminy Otmuchów za 2021 rok

wotnej finansowane ze środków publicznych (NFZ)		
<b>Ogółem:</b>	948 998,01	

Miejsko-Gminny Ośrodek Pomocy Społecznej w Otmuchowie w 2021 roku ze środków otrzymanych z budżetu państwa na realizację zadań zleconych, tj. wypłatę oraz koszty obsługi świadczeń sfinansował następujące zadania:

Nazwa zadania	Kwota wydatkowana (zł)	Liczba
Świadczenie wychowawcze 500+	11 492 148,05	22 857 świadczeń
Świadczenia rodzinne: zasiłki rodzinne z dodatkami, zasiłki opiekuńcze, fundusz alimentacyjny-wypłata świadczeń + składka ZUS (em.-rent.) od tych świadczeń	3 906 407,23	13 446 świadczeń
Składka na ubezpieczenie zdrowotne za osoby pobierające niektóre ze świadczeń rodzinnych	99 849,87	-
Karta Dużej Rodziny – środki na obsługę	489,35	128 kart
<b>Ogółem:</b>	<b>19 788 064,51</b>	

Miejsko-Gminny Ośrodek Pomocy Społecznej w Otmuchowie w 2021 roku ze środków otrzymanych z budżetu gminy zrealizował następujące zadania:

Nazwa zadania	Kwota wydatkowana (zł)	Liczba
Zasiłki celowe	154 386,69	735 świadczeń
Zasiłek celowy – dożywianie dzieci w szkole, dożywianie rodzin – 150% kryterium dochodowego (80%+20%) w ramach programu rządowego w tym: 20% udział własny gminy	36 242,10	453 osoby
Dożywianie ze środków gminnych	228 661,00	576 osób
Usługi opiekuńcze w miejscu zamieszkania	334 685,24	49 osób/ 11 238 h
Dodatek mieszkaniowy	40 112,48	-
Domy pomocy społecznej	1 115 886,37	39 osób
Współfinansowanie pobytu dzieci umieszczonych w pieczy zastępczej (rodziny zastępcze i placówki opiekuńczo-wychowawcze)	84 804,88	-
Asystent rodziny (udział środków własnych)	77 118,68	17 rodzin/50 dzieci
Otmuchowskie becikowe	118 500,00	79 świadczeń
Świadczenie „Senior 80+”	602 500,00	6 025 świadczenia
<b>Ogółem:</b>	<b>2 826 166,04</b>	

Miejsko-Gminny Ośrodek Pomocy Społecznej w Otmuchowie w 2021 roku uzyskał dochody, w tym związane z odpłatnością osób lub rodzin korzystających ze wsparcia, w następującym zakresie:

Nazwa zadania	Kwota uzyskanego dochodu w zł
Usługi opiekuńcze w miejscu zamieszkania	106 232,26
Domy pomocy społecznej (odpłatność ponoszona przez rodziny osób umieszczonych w DPS)	59 276,34
Specjalistyczne usługi opiekuńcze dla osób z zaburzeniami psychicznymi	618,07
Odpłatność za pobyt w ośrodkach wsparcia i mieszkaniach chronionych	35 667,66
<b>Ogółem:</b>	<b>201 794,33</b>

Koszty utrzymania Miejsko-Gminnego Ośrodka Pomocy Społecznej w Otmuchowie wyniosły w 2021 roku 764 099,46 zł, w tym: środki z budżetu państwa 215 071,55 zł i środki własne gminy 549 027,91 zł.

Miejsko-Gminny Ośrodek Pomocy Społecznej w Otmuchowie realizuje zadania w ramach Programu Operacyjnego Pomoc Żywnościowa 2014-2020 Europejskiego Funduszu Pomocy Najbardziej Potrzebującym, w ramach którego prowadzi dystrybucję artykułów spożywczych dla osób najbardziej potrzebujących. W ramach Programu w 2021 roku przekazano 20 980,80 kg artykułów żywnościowych dla 400 osób. Dodatkowo w ramach akcji „Nie marnuj żywności!” otrzymaliśmy 2 521,80 kg żywności: jabłek, słodczy, gotowych dań, które zostały rozprowadzone wśród osób korzystających z pomocy społecznej.

Miejsko-Gminny Ośrodek Pomocy Społecznej w Otmuchowie realizuje zadania z zakresu Ustawy z dnia 29 lipca 2005 roku o przeciwdziałaniu przemocy w rodzinie na podstawie której jest administratorem danych dotyczących m.in. Procedur „Niebieskie Karty” a także odpowiada za obsługę administracyjno-techniczną Zespołu Interdyscyplinarnego ds. Przeciwdziałania Przemocy w Rodzinie.

W 2021 roku liczba wszczętych Procedur Niebieskie Karty wynosiła 25, w tym założonych przez policję 19. Sześć Procedur zostało wszczętych przez jednostkę organizacyjną pomocy społecznej. Ze względu na sytuację związaną z pandemią COVID 19 panującą w kraju, utrudnione były możliwości spotkań Zespołu Interdyscyplinarnego, których odbyły się trzy.

W ramach działań Zespołu powoływane jednak były Grupy robocze zajmujące się poszczególnymi przypadkami. W związku z pandemią ograniczane również w miarę możliwości były spotkania z osobami, wobec których istnieje podejrzenie że są dotknięte zjawiskiem przemocy oraz osobami podejrzanymi o stosowanie przemocy. Nie oznacza to, że z rodzinami zagrożonymi zjawiskiem przemocy nie podejmowano żadnych działań.

W środowisku przeprowadzane były wizyty dzielnicowe oraz pracowników społecznych, a także nawiązywano kontakt telefoniczny - przede wszystkim z osobami wobec których istniało podejrzenie że stosowana jest przemoc.

W przypadku zagrożenia dzieci zjawiskiem przemocy, członkowie Grup roboczych, czy też Zespołu informowali Sąd Rejonowy w Nysie o tym fakcie. Informowano również o

fakcie nadużywania alkoholu czy też środków psychoaktywnych Gminną Komisję Rozwiązywania Problemów Alkoholowych w Otmuchowie. W przypadkach gdy zjawisko przemocy w rodzinie było potwierdzone lub powtarzało się, a podejmowane działania nie przynosiły zamierzonych efektów składano zawiadomienie z artykułu 207 Kodeksu Karnego do prokuratury.

Miejsko-Gminny Ośrodek Pomocy Społecznej prowadzi postępowania administracyjne wobec dłużników alimentacyjnych uchylających się od zobowiązań alimentacji. Postępowania prowadzone są wobec wszystkich dłużników alimentacyjnych mieszkających na terenie Gminy Otmuchów. W ramach prowadzonych działań MGOPS współpracuje z komornikami sądowymi, prokuraturą, Starostwem Powiatowym oraz z Ośrodkami Pomocy Społecznej i gminami z całego kraju. Prowadzi księgowość analityczną zadłużenia funduszu alimentacyjnego i zaliczki alimentacyjnej.

W 2021 roku zaksięgowano następujące zwroty zadłużenia alimentacyjnego:

Kwota zwrócona przez dłużników alimentacyjnych z tytułu wypłaconych świadczeń z funduszu alimentacyjnego	171 396,12
Przekazane na dochody budżetu państwa (kwota należności głównej + odsetki)	137 969,67
Przekazane na dochody własne budżetu gminy	33 426,45
Kwota zwrócona przez dłużników alimentacyjnych z tytułu wypłaconych świadczeń z zaliczki alimentacyjnej	6 963,64
Przekazana na dochody budżetu państwa	3 481,80
Przekazane na dochody gminy	3 481,84
Kwota odzyskanych przez komorników świadczeń przekazana na dochody gminy w 2021 roku (fundusz alimentacyjny, zaliczka alimentacyjna)	36 908,29

Jednym z priorytetowych kierunków działania pomocy społecznej jest integracja ze środowiskiem osób i rodzin, znajdujących się w trudnej sytuacji życiowej, które nie mogą przezwyciężyć wykorzystując własne uprawnienia, zasoby i możliwości. Wykluczenie i marginalizacja społeczna, związane z ubóstwem, bezrobociem, problemami egzystencji osób samotnych, starszych i niepełnosprawnych, niedostatkiem materialnym rodzin to trudne problemy społeczne oraz bariery w osiągnięciu zrównoważonego rozwoju. Z uwagi na powyższe, polityka społeczna wobec wykluczonych społecznie winna być celową, zharmonizowaną i metodyczną działalnością podmiotów życia publicznego, służącą wywieraniu bezpośredniego wpływu na warunki ich życia. Odnosząc się do kwestii potrzeb pomocy społecznej należy wspomnieć o miejscu instytucji pomocy społecznej we współczesnych realiach. Pomoc społeczna nie jest w stanie funkcjonować i skutecznie wypełniać swoich zadań bez odpowiedniego wsparcia otoczenia –samorządu terytorialnego, sektora zdrowotnego, edukacji, policji, organizacji pozarządowych itp. Tylko stała i systematyczna współpraca między tymi jednostkami pozwoli na skuteczne pomaganie i wdrażanie aktywnej polityki społecznej, której ośrodek pomocy społecznej powinien być animatorem w środowisku lokalnym.

## **MIEJSKO-GMINNY DOM KULTURY W OTMUCHOWIE**

### **SPRAWOZDANIE MERYTORYCZNE Z DZIAŁALNOŚCI MIEJSKO – GMINNEGO DOMU KULTURY W OTMUCHOWIE ZA ROK 2021**

W strukturach Miejsko – Gminnego Domu Kultury w Otmuchowie mieści się:

- Dom Kultury w Otmuchowie
- Wiejski Dom Kultury w Kałkowie
- Publiczna Biblioteka w Otmuchowie
- Filie Biblioteczne w Kałkowie, Bukowie i w Maciejowicach
- Kino „Podzamcze” w Otmuchowie
- Informacja Turystyczna – Sala Ekspozycyjna „SEZAM”
- Kąpielisko miejskie.
- MGDK w Otmuchowie prowadzi działalność kulturalną, biblioteczną, kinową i rekreacyjną .

## **DZIAŁALNOŚĆ KULTURALNA**

MGDK w Otmuchowie wspiera i rozwija amatorski ruch artystyczny poprzez następującą działalność:

### **Zespoły działające w MGDK Otmuchów:**

1. Zespół Pieśni i Tańca „Otmuchów” składający się z dwóch sekcji: tanecznej i wokalne. Sekcja wokalna to zespół folklorystyczny, składający się z 9 osób, do sekcji tanecznej przynależą dzieci i młodzież z Gminy Otmuchów.
2. Zespół wokalny „Otmuchowianki” składający się z seniorów. Obecnie liczący 7 osób.
3. Koło plastyczne dla dzieci prowadzone w MGDK w Otmuchowie. Dzieci wykonują prace o różnej tematyce plastycznej, a także dotyczące obchodów świąt i rocznic. W zajęciach uczestniczą dzieci w wieku od 6-14 dzielone na dwie grupy wiekowe. Ogółem w zajęciach udział bierze około 35 osób.
4. Orkiestra dęta „Otmuchów”, w której grają muzycy na instrumentach zakupionych dzięki dofinansowaniu z PROW. Orkiestra uczestniczy w imprezach lokalnych m.in. obchody Święta 3-go Maja, „Lato Kwiatów”, „Dożynki Gminne”, obchody Dnia Niepodległości 11- listopada, przedświąteczny koncert kolęd na Rynku dla mieszkańców Otmuchowa i inne imprezy okolicznościowe.
5. Sekcja nauki gry na instrumentach klawiszowych i smyczkowych, w których uczestniczą dzieci przedszkolne i szkolne. Grupa liczy 10 osób.
6. Dyskusyjny Klub Książki dla dorosłych działa przy Publicznej Bibliotece w Otmuchowie i liczy 8 uczestników, natomiast w Filii Bibliotecznej w Kałkowie funkcjonuje Dyskusyjny Klub Książki dla dzieci. Kluby powstały z programu prowadzonego przez Wojewódzką Bibliotekę Publiczną w Opolu i w roku 2019 biblioteka w Otmuchowie otrzymała 22 nowych książek dla potrzeb Dyskusyjnego Klubu Książki.
7. Nauka śpiewu i gry na gitarze .Grupa liczy 20 osób.
8. Sekcja nauki tańca sportowego dla dzieci i młodzieży. Zespół uświetnia swoimi występami pokazy taneczne na różnych imprezach organizowanych przez MGDK Otmuchów.
9. Zajęcia rytmiki dla dzieci młodszych -8 osób.
10. Kółko Teatralne dla dzieci szkolnych i przedszkolnych. W zajęciach bierze udział 12 osób.
11. Trening dla sekcji biegaczy z Gminy Otmuchów
12. Nauka języka angielskiego.

**Imprezy cykliczne , które odbyły się w 2021r. w reżimie sanitarnym:**

1. **Dzień Kobiet** - Kino Podzamcze
2. **Dzień Kobiet** - WDK Kałków organizuje przy współpracy z KGW
3. **Obchody z okazji Uchwalenie Konstytucji**
4. **Dzień Dziecka**–kino plenerowe i impreza na Placu Partnerstwa
5. **Łało Kwiatów**
6. **Dożynki parafialne** – WDK Kijów-Jarnołów przy współpracy z KGW i Rady Sołectkiej
7. **Dożynki Gminne w Otmuchowie**
8. **Pożegnanie Łała** - impreza w Parku Partnerstwa (występy zespołów działających przy MGDK w Otmuchowie)
9. **Obchody Dnia Niepodległości** – Rynek
10. **Spotkanie z Mikołajem** w Bibliotece i Przedszkolach w gminie Otmuchów
11. **Koncert Kołęd** - to impreza przedświąteczna dla mieszkańców Otmuchowa. Biorą w niej udział zespoły z MGDK prezentujące repertuar o tematyce świątecznej.
- 13 . **Pokazy filmów** w Kinie Podzamcze

**Wystawy organizowane przez MGDK w Otmuchowie :**

- wystawa koron żniwnych – Kościół parafialny w Otmuchowie
  - wystawa palm wielkanocnych
  - wystawa z okazji Europejskiego Dnia Dziedzictwa
  - wystawa z okazji 88 -tej rocznicy Budowy Zbiornika Otmuchowskiego
  - wystawa- Zniszczenie Otmuchowa w 1945r. i późniejsze konsekwencje

**SEZAM**

- wystawa fotograficzna dokumentująca budowę Zbiornika Otmuchowskiego
- wystaw fotograficzna – Zniszczenia Otmuchowa w 1945r.

**MGDK przeprowadził następujące konkursy:**

- Konkurs na Najładniejszą Palmę Wielkanocną
  - Konkurs na najładniejszą Koronę Żniwną

**Imprezy przeprowadzone przez MGDK w 2021 r:**

7.01.2021	Wdrożenie programu MAK+ w Bibliotece Gminnej
22.01.2021	Pomoc w organizacji (nagłośnienie imprezy)- Otwarcie Żłobka w Otmuchowie przy ul. Łokietka
18.01.2021	Zakup nowych lektur szkolnych do Biblioteki Gminnej
8.03.2021	Dzień Kobiet- Kabaret „Paranienormalni” - Kino Podzamcze i Dom Kultury w Kałkowie
2.04.2021 do 30.04	Rozstrzygnięcie konkursu na Palmę Wielkanocną Wystawa Palm Wielkanocnych w Centrum Aktywności Społecznej
3.05.2021	Obchody rocznicowe z okazji Uchwalenia Konstytucji- Rynek
23.05.2021	Wyjazd na Jarmark Produktu Lokalnego do Głębinowa w celu promocji Gminy Otmuchów

Raport o Stanie Gminy Otmuchów za 2021 rok

26.05.2021	Dzień Matki, projekcja filmu – Kino Podzamcze
1.06.2021	Dzień Dziecka – impreza plenerowa na Placu Partnerstwa w Otmuchowie
4.06.2021	Nagłośnienie spotkania w sprawie partnerstw z gminą Gryfice
6.06.2021	Dzień Dziecka – kino plenerowe -amfiteatr przy MGDK w Otmuchowie
6.06.2021	Rajd Rowerowy „Opolskie na Rowerze”, pomoc w organizacji przystanku rajdu na Zamku w Otmuchowie
18.06.2021	Wystawa, wykład i prezentacja „Historia budowy zbiornika otmuchowskiego” -Kino Podzamcze -Centrum Aktywności społecznej
26.06.2021	Otwarcie kąpieliska miejskiego
2,3,4.07.2021	Latko Kwiatów
7.07.2021	Wymiana młodzieży z gminy partnerskiej Gryfic- organizacja czasu wolnego (spacery edukacyjne, kino, itp.)
17.07.2021	Wyjazd promocyjny na Festiwal Pierogów do Nysy
Lipiec, sierpień 2021	Wakacje z Domem Kultury i Biblioteką: gry (planszowe, x-box) i zabawy, kino, zajęcia plastyczne, muzyczne, teatralne,
14.08.2021	Wakacyjne kino plenerowe – amfiteatr przy MGDK w Otmuchowie
21.08.2021	Dożynki parafialne Kijów-Jarnołów- występy zespołów działających przy MGDK
27.08.2021	Szkolenie „Czyste powietrze” na Zamku w Otmuchowie- pomoc w organizacji (nagłośnienie)
28.08.2021	Dożynki Gminne
3.09.2021	Podsumowanie projektu pt. „Wpływ produktu lokalnego na rozwój turystyki”- pomoc w organizacji
5.09.2021	Kino plenerowe na Zamku
11-17.09.2021	Europejski Dni Dziedzictwa- wystawy, prelekcje, spacery edukacyjne, Gala
14.09.2021	Spotkanie LGD Dunajec-Biała – pomoc w organizacji
19.09.2021	Pożegnaniaie Lata- Plac Partnerstwa- Występy zespołów działających przy MGDK, oraz zaproszonych gości
23.09.2021	Wystawy fotograficzne- Fotografia dokumentująca budowę zbiornika Otmuchowskiego, Zniszczenia Otmuchowa w 1945 roku i ich później-



	<p>sze konsekwencje.</p> <ul style="list-style-type: none"> <li>• Centrum Aktywności Społecznej,</li> <li>• Sezam</li> </ul>
12.10.2021	Podożynkowe spotkanie dla KGW i sołectw gminy Otmuchów, wręczenie nagród za koronę żniwną, nagłośnienie imprezy
19.10.2021	Zakup nowości wydawniczych do Biblioteki Gminnej w ramach Narodowego Programu rozwoju Czytelnictwa 2.0
25.10.2021	Pasowanie na ucznia- pomoc w organizacji, nagłośnienie imprezy
10.11.2021	Obchody z okazji Dnia Niepodległości w Zespole Szkół w Otmuchowie, pomoc w organizacji (nagłośnienie imprezy)
11.11.2021	Obchody z okazji Dnia Niepodległości na rynku w Otmuchowie
19.11.2021	Koncert z cyklu „Z klasyką przez Polskę” - Kino Podzamcze
14.12.2021	Pokaz iluzjonistyczny „Magick show” - Kino Podzamcze
30.11.2021	Spotkanie z cyklu czyste powietrze – Centrum Aktywności Społecznej
6.12.2021	Odwiedziny Św. Mikołaja w żłobkach i przedszkolach gminy Otmuchów
6.12.2021	Warsztaty mikołajkowe w bibliotece gminnej – zajęcia plastyczne, wizyta św. Mikołaja
9.12.2021	Spektakl teatralny pt. „Pomocnicy św. Mikołaja” <ul style="list-style-type: none"> <li>• Kino Podzamcze</li> <li>• Dom Kultury w Kałkowie</li> </ul>
18-19.12.2021	Jarmark Bożonarodzeniowy w Otmuchowie
23.12.2021	Kolędowanie Orkiestry Dętej na Rynku w Otmuchowie
23.12.2021	Występ dzieci ze Studia Piosenki z MGDK w TVP3 „Opolskie o poranku”

**W związku z obostrzeniami spowodowanymi pandemią COVID-19 MGDK w Otmuchowie prowadził ograniczoną działalność.**

**Zajęcia edukacyjne:**

1. Zajęcia plastyczne dla dzieci – MGDK Otmuchów
2. Zajęcia rytmiki dla przedszkolaków – MGDK Otmuchów
3. Zajęcia nauki gry na instrumentach (skrzypce, fortepian)- MGDK Otmuchów
4. Zajęcia wokalne – instrumentalne (gitara) – MGDK Otmuchów
5. lekcje biblioteczne dla przedszkoli i szkół –MGDK Otmuchów, filie biblioteczne
5. Kałków i Buków
6. Zajęcia z taneczne
7. Lekcje języka angielskiego dla przedszkolaków

## **Współpraca Miejsko – Gminnego Domu Kultury w Otmuchowie**

Miejsko – Gminny Dom Kultury w Otmuchowie w zakresie krzewienia kultury współpracuje ze szkołami, przedszkolami, KGW, Radami Sołectskimi, twórcami ludowymi działającymi w gminie Otmuchów, Związkiem Emerytów i Rencistów, Klubem Sportowym Czarni, Klubem Morsów Otmuchowskich

### **Realizacja projektów:**

1. Zakup nowości wydawniczych do bibliotek – dofinansowanie z Biblioteki Narodowej

### **Czytelnictwo:**

Ogółem w Bibliotece Publicznej w Otmuchowie i filiach bibliotecznych w Kałkowie, Bukowie i Maciejowicach zarejestrowano 703 czytelników, którzy wypożyczyli 19 040 książek. Zakupiono 734 książek na kwotę 15 919,68 zł, w tym z darów pozyskano 478 książek.

**Zakończono digitalizację zbiorów za pomocą programu MAK + co pozwoli na dostęp większej ilości czytelników do księgozbioru i dużo łatwiejsze wypożyczanie i obsługę. Rozpoczęto również program Legimi pozwalający wypożyczać książki Online ( ebooki i audiobooki) .**

### **Działalności kina:**

W roku 2021 pokazano 7 filmów dla dorosłych i dla dzieci.

### **Działalność sali ekspozycyjnej – SEZAM :**

18.06- wystawa - „Historia budowy zbiornika otmuchtowskiego

11.09- wystaw – fotografia dokumentująca budowę zbiornika otmuchtowskiego, Zniszczenia Otmuchtowa w 1945r. I ich późniejsze konsekwencje

### **Działalność basenu kąpielowego:**

26.06.2021 – 01.09.2021 – kompleksowa obsługa basenu kąpielowego: zapewnienie obsady

ratowników WOPR i sprzętu ratowniczego, obsługi kasy fiskalnej, czystości przez pracownika gospodarczego.

## **DOMU KULTURY ZAMEK W OTMUCHOWIE**

Dom Kultury Zamek w Otmuchowie prowadzi działalność kulturalną, hotelową oraz restauracyjną

Do zakresu działania Domu Kultury należy tworzenie, upowszechnianie i ochrona kultury oraz ochrona zabytków, a w szczególności:

1. dbałość o zachowanie substancji zabytkowej Zamku Otmuchtowskiego i jego otoczenia w możliwie jak najlepszym stanie, organizowanie i przeprowadzanie remontów utrwalających jego zabytkowe walory,
2. gromadzenie, ochrona oraz udostępnianie zbiorów historycznych z zakresu przeszłości Zamku Otmuchtowskiego, Gminy Otmuchtów oraz propagowania historycznej przeszłości regionu otmuchtowskiego,
3. gromadzenie, chronienie i udostępnianie eksponatów o charakterze muzealnym: dzieł sztuki, pamiątek historycznych, militariów, materiałów dokumentacyjnych, książek i archiwaliów- pozyskiwanych w drodze: darowizn, zakupów, przekazów a także eksponowanie depozytów,
4. współpraca z muzeami, a w szczególności z Muzeum w Nysie w zakresie pozyskiwania darowizn i depozytów zbiorów muzealnych,

5. inwentaryzowanie i katalogowanie zgromadzonych zbiorów,
6. prowadzenie działalności wydawniczej, w szczególności związanej z przeszłością Zamku Otmuchowskiego i działalnością Domu Kultury,
7. organizowanie wystaw czasowych i stałych,
8. organizowanie koncertów muzycznych i innych form działalności artystycznej z wykorzystaniem sal i plenerów zamkowych,
9. współorganizowanie dorocznej imprezy p.n. „Lato Kwiatów Otmuchów”, Dożynki Gminne
10. upowszechnianie wiedzy o Domu Kultury i jego działalności,
11. współpraca z Miejsko- Gminnym Domem Kultury w Otmuchowie i szkołami,
12. współpraca z instytucjami, stowarzyszeniami i związkami twórczymi oraz twórcami indywidualnymi,
13. administrowanie Zamkiem Otmuchowskim,
14. prowadzenie tzw. zielonych szkół,

Do zakresu działalności Domu Kultury wchodzi również prowadzenie innej, pozastatutowej działalności gospodarczej, mającej na celu uzupełnienie źródeł finansowania, polegającej w szczególności na: organizowaniu imprez turystycznych, wynajmie pokoi noclegowych i sal, działalności handlowej w tym gastronomicznej itp.

W strukturach Domu Kultury Zamek w Otmuchowie mieści się:

- Gościniec Zamek
- Restauracja na Zamku

### **Działalność kulturalna**

Ze względu na sytuację pandemiczną w 2021 roku wiele sztabdardowych imprez kulturalnych w Gminie Otmuchów zostało odwołanych.

Wraz z poprawą sytuacji pandemicznej w Gminie Otmuchów zostało zorganizowane w dniu 2-4.07.2021 Lato Kwiatów, oraz w dniu 28.08.2022 Dożynki Gminne. Dom Kultury Zamek w Otmuchowie brał w obu wydarzeniach udział. Nasz udział w Lecie Kwiatów polegał na zorganizowaniu miejsc noclegowych oraz wyżywienia dla wystawców oraz delegacji. Dodatkowo podczas imprezy prowadzona była sprzedaż gastronomiczna na terenie restauracji.

Podczas Dożynek Gminnych zapewniłiśmy zaplecze gastronomiczne.

W dniu 03.09.2021 miała miejsce uroczystość 15- Lecia Księżtwa Nyskiego Jezior i Gór. Z tej okazji na Zamku odbyła się prezentacja działalności oraz uroczysty obiad.

Wraz z Miejsko-Gminnym Domem Kultury w Otmuchowie na tarasie restauracji zostało zorganizowane kino letnie.

### **Pozostała działalność Domu Kultury Zamek w Otmuchowie**

#### **Działalność Domu Kultury Zamek w Otmuchowie w 2021 roku (gastronomiczna)**

Działalność gastronomiczna polega na przygotowywaniu posiłków na organizowane w naszym obiekcie różne przyjęcia okolicznościowe między innymi: uroczystości z okazji urodzin, chrztu świętego, I Komunii Świętej, zjazdów rodzinnych, wesel.

Do dyspozycji na organizację przyjęć okolicznościowych posiadamy następujące sale: sala Rycerska, Restauracja, Sala 112, Sala Kominkowa.

Dodatkowo sala 103 w chwili obecnej służąca jako jadalnia dla dzieci z internatu oraz sala 207 służąca w 2021 roku jako izolatka dla osób zarażonych Covid-19 przebywających na terenie obiektu.

Ze względu na stan epidemiczny w I połowie roku 2021 działalność gastronomiczna polegała na sprzedaży produktów garmażeryjnych na wynos.

Dom Kultury Zamek w Otmuchowie w 2021 roku brał udział w projekcie Nie-Sami-Dzielni we współpracy z Regionalnym Ośrodkiem Polityki Społecznej w Opolu, założeniem programu było dostarczanie w okresie styczeń-luty 2021 posiłków do osób starszych i schorowanych aby zapobiec rozprzestrzenianiu się pandemii. Uzyskaliśmy przychód **38.143,63 zł.**

Od dnia 28 maja 2021 działalność restauracji i możliwość organizowania przyjęć okolicznościowych została wznowiona w ścisłym reżimie sanitarnym, w związku z czym w poszczególnych miesiącach odbyły się następujące uroczystości.

#### **Maj 2021**

- 30.05. - komunia około 20 osób – Sala Rycerska
- 30.05. - Komunia około 30 osób – Sala Rycerska

#### **Czerwiec 2021**

- 06.06 – wyżywienie grupy około 40 osób – Restauracja
- 10.06 – wyżywienie grupa około 25 osób – Restauracja
- 11.06 – spotkanie około 30 osób – Restauracja
- 12.06 – spotkanie 15 osób – Restauracja
- 18.06 – uroczystość żałobna 45 osób – Restauracja
- 19-20.06 – uroczystość weselna wraz z poprawinami 60 osób – Sala Rycerska
- 20.06 – komunia 20 osób – Restauracja
- 26.06 – uroczystość żałobna 30 osób – Restauracja
- 26.06 – uroczystość z okazji wesela 60 osób – Sala Rycerska
- 27.06 – uroczystość z okazji chrzcina 30 – Restauracja

#### **Lipiec 2021**

- 2-7.07 – Lato Kwiatów, wyżywienie delegacji – Restauracja
- 3.07 – obiad 36 osób – Restauracja
- 7.07 – uroczystość żałobna 35 osób – Restauracja
- 10.07 – uroczystość z okazji chrztu świętego 30 osób – Sala Rycerska
- 10.07 – uroczystość z okazji urodzin 20 osób – Restauracja
- 16.07 – uroczystość weselna 50 osób – Sala Rycerska
- 16.07 – uroczystość z okazji urodzin 20 osób – Restauracja
- 17.07 – uroczystość komunijna 25 osób – Restauracja
- 18.07 – uroczystość z okazji chrztu 26 osób – Restauracja
- 20.07 – spotkanie 20 osób – Restauracja
- 24.07 – uroczystość z okazji urodzin 25 osób – Restauracja
- 24.07 - uroczystość weselna wraz z poprawinami 70 osób – Sala Rycerska
- 25.07 – uroczystość z okazji chrzcina 15 osób – Restauracja
- 31.07 – uroczystość z okazji chrzcina 20 osób – Restauracja

#### **Sierpień 2021**

- 08.08 – spotkanie 8 osób – Restauracja
- 14.08 – uroczystość rodzinna 35 osób – Restauracja
- 14-15.08 – uroczystość z okazji wesela wraz z poprawinami 85 osób – Sala Rycerska
- 15.08 – uroczystość z okazji urodzin 22 osoby – Restauracja
- 21.08 – spotkanie 16 osób – Restauracja
- 25.08 – uroczysty obiad 16 osób – Restauracja
- 28.08 – uroczyste spotkanie – Restauracja
- 28.08 – uroczystość rodzinna 20 osób – Sala USC

#### **Wrzesień 2021**

- 03.09 – uroczystość Księstwo Nyskie 130 osób – Sala Rycerska, Restauracja
- 04.09 – uroczystość z okazji urodzin 30 osób – Sala USC
- 05.09 – kino plenerowe – taras restauracja
- 11.09 – spotkanie 15 osób – Restauracja

- 14.09 – Spotkanie Księstwo Nyskie 40 osób – Restauracja, Sala Rycerska
- 17.09 – spotkanie 15 osób – Restauracja
- 18.09 – przyjęcie weselne 60 osób – Sala Rycerska
- 19.09 – spotkanie 40 osób – Sala Rycerska
- 25.09 – uroczystość z okazji urodzin 70 osób – Sala Rycerska
- 25.09 – uroczystość z okazji urodzin 30 osób – Sala USC
- 29.09 – Obiad 25 osób – Sala Rycerska
- 29.09 – grill 45 osób – taras restauracja

#### **Październik 2021**

- 02.10 – uroczystość z okazji urodzin 60 osób – Sala Rycerska
- 03.10 – uroczystość rodzinna 30 osób – Restauracja
- 08.10 – spotkanie podożynkowe 130 osób – Sala Rycerska
- 15.10 – spotkanie z okazji Dnia nauczyciela 40 osób – Sala Rycerska
- 15.10 – uroczystość żałobna 35 osób – Restauracja
- 20.10 – spotkanie 35 osób – Sala Rycerska
- 22.10 – spotkanie straży 35 osób – Sala Rycerska
- 23.10 – poczęstunek 50 osób – Restauracja
- 24.10 – uroczystość z okazji chrztu 30 osób – Sala Rycerska
- 29.10 spotkanie rodzinne 20 osób – Sala USC
- 30.10 – spotkanie 10 osób – Restauracja

#### **Listopad 2021**

- 05.11 – spotkanie 120 osób – Sala Rycerska
- 06.11 – uroczyste spotkanie 100 osób – Sala Rycerska
- 07.11 – uroczystość z okazji chrztu 15 osób – Restauracja
- 10-13.11 – wyżywienie grupa 30 osób – Restauracja
- 25.11 – uroczystość żałobna 50 osób – Restauracja
- 25.11 – zabawa Andrzejkowa 60 osób – Sala Rycerska
- 27.11 – zabawa Andrzejkowa 40 osób – Sala Rycerska

#### **Grudzień 2021**

- 04.12 – uroczystość z okazji urodzin 15 osób – Sala USC
- 05.12 – uroczystość z okazji urodzin 30 osób – Sala Rycerska
- 10.12 – spotkanie 12 osób – Restauracja
- 16.12 – wigilia klasowa 30 osób - Restauracja
- 17.12 – wigilia klasowa 26 osób – Sala Rycerska
- 17.12 – wigilia klasowa 30 osób – Sala Rycerska
- 19.12 – spotkanie mikołajkowe 50 osób – Sala Rycerska
- 21.12 – spotkanie wigilijne 50 osób – Sala Rycerska
- 26.12 – uroczystość z okazji chrztu 30 osób – Sala Rycerska
- 28.12 – uroczystość z okazji chrztu 20 osób – Restauracja
- 31.12 – zabawa Sylwestrowa 70 osób – Sala Rycerska

Przychód uzyskany w roku 2021 z usług gastronomicznych wyniósł **676.764,40 zł**

W 2021 roku Dom kultury Zamek w Otmuchowie otrzymał dotację w wysokości **403.257,82 zł.**

#### **Działalność hotelowa**

Działalność hotelowa Domu Kultury Zamek w Otmuchowie polega na wynajmowaniu pokoi hotelowych dla gości indywidualnych, grup zorganizowanych oraz prowadzony jest internat dla dzieci z Ukrainy oraz Kazachstanu, które uczą się w Zespole Szkół w Otmuchowie.

Baza noclegowa jaką dysponujemy obejmuje **35 pokoi hotelowych** w standardzie 1 osobowym, 2 osobowym, 3 osobowym oraz 4 osobowym. Wykorzystując wszystkie pokoje jesteśmy w stanie pomieścić **76 osób** jednocześnie.

Jednak w sezonie wrzesień- czerwiec część pokoi jest niedostępna dla gości indywidualnych ze względu na internat, któremu udostępniamy **15 pokoi tj.28 miejsc**.

W 2021 roku nasza działalność hotelowa została rozszerzona o PKD umożliwiające prowadzenie działalności jako hotel pracowniczy co umożliwiało nam przyjmowanie pracowników przebywających na delegacjach podczas wprowadzanych na terenie naszego kraju obostrzeniach związanych z panującą pandemią.

Dom Kultury Zamek w Otmuchowie prowadzi również sprzedaż pokoi hotelowych za pośrednictwem platformy Booking.com, dzięki której nasz obiekt stał się bardziej widoczny dla klientów podróżujących po terenie naszego kraju a liczba wynajmowanych pokoi wzrosła. Za pośrednictwem platformy Booking.com udostępniamy **10 pokoi hotelowych**, co łącznie daje nam liczbę **20 miejsc noclegowych**. Dochód jaki uzyskaliśmy **od 01.02.2021 do 31.12.2021** za pomocą rezerwacji poprzez Booking.com wynosił **104.240,00 zł**. Kwota ta obejmuje również prowizję, którą płacimy na podstawie faktur wystawianych po zakończeniu każdego miesiąca. Prowizja za wszystkie rezerwacje w 2021 roku wynosiła **12.509,00 zł**.

Przychód w 2021 roku z wynajmu pokoi hotelowych wynosił **453.124,28 zł** w tym również Booking.com

### Zestawienie ilości osób nocujących na Zamku w Otmuchowie w roku 2021

W 2021 roku pokoje wynajmowane były: gościom indywidualnym, gościom weselnym, pracownikom w delegacjach. Łączna liczba osób nocujących w roku 2021 wynosiła **2.470 osób**

W 2021 roku zostało wynajętych łącznie **1.300 pokoi hotelowych**.

### Dodatkowe źródła przychodów w 2021 roku

- transport posiłków do szkół i przedszkoli **8.072,44 zł**
- wstęp na wieżę widokową **28.667,54 zł**
- sprzedaż pamiątek **8.325,09 zł**
- sprzedaż piwa w miejscu Kolorowa **2.020,31 zł**
- sprzedaż na basenie **2.513,91 zł**
- sprzedaż obiadów do RSP Wierzbno, RSP Meszno **9.919,44 zł**

## GOSPODARSTWO KOMUNALNE W OTMUCHOWIE

### Wykaz prac i remontów wykonywanych przez Gospodarstwo Komunalne w Otmuchowie w okresie I – XII 2021 roku.

#### 1. Przedszkole ul. Jagielły w Otmuchowie

- malowanie pomieszczeń przedszkolnych
- remont tarasu ( ułożenie terakoty)
- prace wykonywało 5 pracowników

#### 2. Przedszkole ul. Łokietka w Otmuchowie

- remont kapitalny pomieszczeń przedszkolnych
- prace wykonywało 9 pracowników

#### 3. Jodłów

- wykonanie chodnika z kostki brukowej
- prace wykonywało 6 pracowników

#### 4. ul. Różana w Otmuchowie

- wykonanie drogi z kostki betonowej z rozbiórki
- prace wykonywało 6 pracowników

#### 5. Place zabaw w mieście i na wioskach

- wymiana piasku w piaskownicach
- naprawa uszkodzonego sprzętu

- malowanie zabawek
  - prace wykonywało 4 pracowników
- 6. Plac Partnerstwa ul. Powstańców Śląskich w Otmuchowie**
- opieka nad zwierzętami w mini zoo
  - prace porządkowe
  - karmienie zwierząt
  - wykonanie boksów dla kóz
  - wycinanie trzciny w stawie
  - koszenie trawy
  - remont wiat drewnianych
  - doprowadzenie wody do zwierząt
  - koszenie trzciny
  - prace wykonywało 7 pracowników
- 7. Kino w Otmuchowie**
- cyklinowanie parkietu
  - malowanie parkietu
  - prace wykonywało 2 pracowników
- 8. Akcja Zima**
- odśnieżanie chodników
  - posypywanie ulic i chodników piaskiem i solą
  - posypywanie dróg gminnych piaskiem i solą na terenie Gminy Otmuchów
  - prace wykonywało 16 pracowników i 3 ciągniki
- 9. Warsztat Gospodarstwa Komunalnego w Otmuchowie**
- naprawa ciągników
  - naprawa koparki
  - naprawa sprzętu do akcji zima
  - prace wykonywało 3 pracowników
- 10. Las komunalny**
- sprzątanie lasu i wycinanie wiatrołomów
  - grabienie alejek
  - prace wykonywało 9 pracowników
- 11. Cmentarz**
- wykonanie drogi z kostki betonowej z rozbiórki
  - montaż lamp ulicznych
  - prace wykonywało 4 pracowników
- 12. ul. Norwida**
- ułożenie krawężników
  - prace wykonywało 6 pracowników
- 13. Archiwum Urzędu Miejskiego ul. Sienkiewicza 5**
- malowanie ścian
  - montaż regałów
  - prace wykonywało 3 pracowników
- 14. Wójcice i Wierzbo**
- montaż progów zwalniających
  - prace wykonywało 2 pracowników
- 15. Kałków - Dom kultury**
- malowanie korytarza
  - prace wykonał 1 pracownik
- 16. ul. Piastowska w Otmuchowie**
- wykonanie ogrodzenia od posesji Pana Gaborego
  - prace wykonywało 3 pracowników
- 17. Miasto Otmuchów - rabaty kwiatowe**
- przygotowanie podłoża pod kwiaty rabatowe
  - sadzenie kwiatów rabatowych

- pielęgnowanie kwiatów
  - podlewanie kwiatów rabatowych i wiszących
  - porządkowanie rabatów na jesień
  - pielęgnacja palm w donicach
  - prace wykonywało 8 pracowników
- 18. Miasto Otmuchów – dekoracje świąteczne**
- demontaż figurek świątecznych
  - demontaż oświetlenia świątecznego
  - demontaż szopki świątecznej
  - prace wykonywało 6 pracowników
- 19. Nieradowice**
- przygotowanie pomieszczenia dla gołębiarzy
  - remont zabawek na placu zabaw
  - wykonanie chodnika z Nieradowic do Otmuchowa
  - prace wykonywało 10 pracowników
- 20. Roosevelta działka przy murze obronnym**
- prace porządkowe
  - prace wykonywało 3 pracowników
- 21. ul. Roosevelta 4 w Otmuchowie**
- naprawa instalacji elektrycznej u Pani Wandzel Marioli
  - malowanie korytarza
  - prace wykonywał 1 pracownik
- 22. Suszkowice – Grądy**
- naprawa nawierzchni drogi frezującą
  - prace wykonywało 4 pracowników
- 23. Kasztanówka**
- naprawa nawierzchni drogi
  - prace wykonywało 3 pracowników
- 24. Jasienica Górna, Ligota Wielka**
- naprawa nawierzchni drogi
  - prace wykonywało 3 pracowników
- 25. ul Krakowska 3 Trytko Marek**
- remont łazienki i kuchni
  - prace wykonywało 4 pracowników
- 26. ul. Roosevelta – piwnica**
- izolacja piwnicy
  - prace elektryczne
  - wykonanie wentylacji
  - prace wykonywało 4 pracowników
- 27. Sarnowice, Śliwice, Nieradowice, Otmuchów**
- naprawa nawierzchni
  - naprawa nawierzchni
  - prace wykonywało 3 pracowników
- 28. Wierzbno i Kałków**
- naprawa nawierzchni
  - prace wykonywało 3 pracowników
- 29. Impreza „Lato Kwiatów 2021r.”**
- przygotowanie imprezy
  - utrzymanie porządku na imprezie
  - uporządkowanie miasta po imprezie
  - prace wykonywało 20 pracowników
- 30. Wieża Wróbla**
- naprawa tynków
  - malowanie tynków



- prace wykonywało 4 pracowników
- 31. Basen Miejski**
- przygotowanie i malowanie niecki basenu
  - prac porządkowe wokół basenu
  - prace wykonywało 9 pracowników
- 32. Urząd Miasta i Gminy w Otmuchowie**
- remont biura w podatkach
  - prace wykonywało 3 pracowników
- 33. Zlewnia 1 Maja 22**
- wykonanie ogrodzenia dla zwierząt
  - wykonanie dodatkowej wiaty dla zwierząt
  - prace wykonywało 4 pracowników
- 34. Skalnik Sarnowice**
- porządkowanie Skalnika
  - prace wykonywało 5 pracowników
- 35. Miasto Otmuchów**
- naprawa ławek plenerowych
  - malowanie ławek plenerowych
  - przycinanie żywopłotów
  - sprzątanie klatek schodowych
  - prace wykonywało 5 pracowników
- 36. Liceum Ogólnokształcące**
- montaż schodów
  - prace wykonywało 3 pracowników
- 37. ul. Sienkiewicza k/Biedronki**
- wykonanie chodnika z kostki betonowej
  - prace wykonywało 3 pracowników
- 38. Szkoła Mieszno**
- wykonanie ocieplenia szkoły
  - wykonanie elewacji
  - prace wykonywało 7 pracowników
- 39. Zamek**
- malowanie pomieszczeń hotelowych
  - prace wykonywało 2 pracowników
- 40. PSZOK**
- wykonanie drogi dojazdowej
  - prace wykonywało 4 pracowników
- 41. Jarnołów**
- naprawa drogi za plebanią
  - prace wykonywało 4 pracowników
- 42. Rysowice świetlica**
- odwodnienie budynku
  - przełożenie kostki brukowej ( wykonanie spadu)
  - prace wykonywało 4 pracowników
- 43. ul. Plażowa**
- naprawa nawierzchni
  - prace wykonywało 3 pracowników
- 44. Pałacowa 2-4-6**
- naprawa schodów na korytarzu
  - prace wykonywało 2 pracowników
- 45. Szkoła Grądy**
- montaż szafek
  - prace wykonywało 3 pracowników
- 46. ul. Mickiewicza 41**

- wykonanie centralnego ogrzewania gazowego w lokalu komunalnym
- prace wykonywało 3 pracowników

**47. Lasowice 35**

- wykonanie wyłazu dachowego dla kominiarza
- prace wykonywało 2 pracowników

**48. Budynek komunalne**

- sprzątanie klatek schodowych
- sprzątanie terenów przydomowych
- prace wykonywało 8 pracowników

**Wodociągi:**

**1. 1 Maja 22 zlewnia**

- awaria kraty
- remont kraty
- czyszczenie Inhoffa
- obudowanie kraty
- prace wykonywało 4 pracowników

**2. SUW Rysowice**

- usuwanie awarii na sieci
- transport zbiorników na wodę
- wymiana złoża w filtrze
- prace wykonywało

**3. Jasienica Górna Pan Bukartyk**

- wykonanie sieci wodociągowej
- prace wykonywało 4 pracowników

**4. Kałków – oczyszczalnia**

- wymiana pompy
- prace wykonywał 1 pracownik

**5. Wójcice – Pani Makulewicz**

- wykonanie sieci wodociągowej
- prace wykonywało 4 pracowników i koparka

**6. Wójcice przepompownia**

- awaria przepompowni
- prace wykonywało 2 pracowników

**7. ul. Krakowska**

- montaż zasuw
- prace wykonywało 3 pracowników

**8. ul. Krakowska 42 – wodociągi**

- naprawa WUKO
- prace wykonywało 2 pracowników

**9. Kałków**

- wymiana hydrantów
- montaż pompy na oczyszczalni
- prace wykonywało 4 pracowników

**10. Jarnołów**

- wymiana hydrantów
- wymiana części wodociągu
- prace wykonywało 4 pracowników

**11. Starowice SUW**

- naprawa pompy głębinowej
- prace wykonywało 3 pracowników

**12. Malerzowice Bednary SUW**

- usuwanie awarii na SUW
- wykonanie przyłącza elektrycznego

- prace wykonywało 4 pracowników
- 13. ul. Jagielły**
- wymiana zasuwy
  - prace wykonywało 2 pracowników
- 14. ul. Krakowska**
- wymiana zasuw na przyłączach
  - podnoszenie studni w ulicy
  - prace wykonywało 8 pracowników
- 15. Jarnołów 81**
- usuwanie awarii na sieci posesja 34
  - prace wykonywało 3 pracowników
- 16. SUW Bednary**
- montaż zabezpieczenia energetycznego
  - prace wykonywało 2 pracowników
- 17. ul. Krakowska 42 Wodociągi**
- naprawa nawierzchni asfaltowej
  - prace wykonywało 2 pracowników
- 18. Broniszowice**
- wykonanie przyłącza u Pana Przybyszewskiego
  - prace wykonywało 2 pracowników
- 19. Suszkowice**
- wykonywanie przyłącza u Pana Dera
  - prace wykonywało 2 pracowników
- 20. Wójcice**
- wykonanie przyłącza u Pana Kościuk Leszek
  - prace wykonywało 4 pracowników
- 21. Buków**
- przeniesienie sieci wodnej
  - prace wykonywało 4 pracowników
- 22. Malerzowice**
- wykonanie nowego przyłącza
  - prace wykonywało 2 pracowników
- 23. Siedlec**
- wykonanie przyłącza wody
  - prac wykonywało 2 pracowników
- 24. Sarnowice Pani Bułka**
- wykonanie nowego przyłącza
  - prace wykonywało 2 pracowników
- 25. Jarnołów, Zwanowice**
- wykonanie nowego przyłącza
  - prace wykonywało 2 pracowników
- 26. Rysiwice**
- wymiana hydrantu
  - prace wykonywało 3 pracowników
- 27. Jasienica Górna**
- wykonanie przyłącza Pani Chludzińska
  - prace wykonywało 3 pracowników
- 28. Dożynki gminne**
- prace przygotowawcze do dożynek
  - transport koron żniwnych
  - prace porządkowe
  - prace wykonywało 10 osób
- 29. Stadion**
- malowanie szatni

- wykonanie przyłącza elektrycznego
  - prace wykonywało 4 osoby
- 30. Orlik Jagielły**
- wymiana drzwi wejściowych
  - prace wykonywało 2 osoby
- 31. ul. Fabryczna**
- naprawa studzienek burzowych
  - prace wykonywało 2 osoby
- 31. Czynności windykacyjne:**
- drukowanie upomnień
  - wręczanie upomnień
  - odcinanie wody za długi
  - prace wykonywało 2 pracowników
- 32. Sieć wodna**
- przeglądy hydrantów zewnętrznych, pomiar ciśnienia i wydajności wody
  - wymiana hydrantów
  - wymiana zasuw przyłączeniowych
  - wymiana wodomierzy - 222 szt.
  - Nowe przyłącza do sieci - 31 szt.

# **Dane Głównego Urzędu Statystycznego lata 2016-2020**