

Wnioskodawca	Energy Solar 30 Sp. z o.o. ul. Warecka 11A, 00-034 Warszawa
Pełnomocnik	Marcin Bagiński
Adres do korespondencji i doręczeń Pełnomocnikowi	RTB Developer Sp. z o.o., ul. Synów Pułku 37a, 80-298 Gdańsk
Dane kontaktowe Wnioskodawcy	tel. 507 189 409, e-mail: m.studzinska@rtbdeveloper.pl tel. 503391646, e-mail: p.tchorzewski@rtbdeveloper.pl

Burmistrz Miasta i Gminy Otmuchów
ul. Zamkowa 6
48-385 Otmuchów

Uzupełnienie karty informacyjnej przedsięwzięcia

W nawiązaniu do wniosku z dnia 23.02.2021 r. o wydanie decyzji o środowiskowych uwarunkowaniach przedsięwzięcia polegającego na budowie farmy fotowoltaicznej „**Otmuchów I**” o mocy do 1 MW na dz. nr ewid. 8 obręb Buków niniejszym prostuję zapisy i uzupełniam kartę informacyjną przedsięwzięcia:

- 1) Prostuje się zapis w kip str. 16 dot. jednostek pomocniczych gminy Otmuchów:

Jednostkę administracyjną - gminę Otmuchów – tworzy miasto Otmuchów i 28 sołectw.

- 2) Prostuje się zapis w kip str. 17 dot. dopływów rzeki Nysy Kłodzkiej:

Przez środkową część gminy, przechodzi rów wykorzystany przez środkowy bieg Nysy Kłodzkiej. Płaskie, szerokie dno doliny położone jest na wysokości 198-203 m n.p.m., poprzecinane jest siecią dopływów, z których większymi są: Ścinawa, Płocha, Widna, Przedpolna i Maciejowicki Potok.

- 3) Uzupełnia się analizę wpływu inwestycji na środowisko

- a) Rozdział IX pkt 1 kip – etap realizacji przedsięwzięcia:

Na terenie planowanej inwestycji nie będą powstawały ścieki socjalno-bytowe, za wyjątkiem etapu budowy, podczas którego zaplecze budowy będzie wyposażony w systemy odbioru i odprowadzania ścieków bytowych w postaci montażu przenośnych toalet.

Najbliższy budynek podległy ochronie akustycznej – budynek mieszkalny w zabudowie jednorodzinnej, położony jest na wschód od miejsca lokalizacji urządzeń – inwerterów i transformatora, w odległości 220 m.

- b) Ocenione w oparciu o wiedzę naukową ryzyko wystąpienia poważnych awarii lub katastrof naturalnych i budowlanych, przy uwzględnieniu używanych substancji i stosowanych technologii, w tym ryzyko związane ze zmianą klimatu

Zgodnie z definicją wskazaną w Ustawie *Prawo ochrony środowiska* (Dz. U. z 2020 r. poz.

1219 ze zm.) przez poważaną awarię rozumie się zdarzenie, w szczególności emisję, pożar lub eksplozję, powstałe w trakcie procesu przemysłowego, magazynowania lub transportu, w których występuje jedna lub więcej niebezpiecznych substancji, prowadzące do natychmiastowego powstania zagrożenia życia lub zdrowia ludzi lub środowiska lub powstania takiego zagrożenia z opóźnieniem.

Zakwalifikowanie zakładu do zakładów o dużym lub zwiększonym ryzyku wystąpienia awarii przemysłowej następuje w oparciu o Rozporządzenie Ministra Gospodarki z dnia 29 stycznia 2016 r. *w sprawie rodzajów i ilości znajdujących się w zakładzie substancji niebezpiecznych, decydujących o zaliczeniu zakładu do zakładu o zwiększonym lub dużym ryzyku wystąpienia poważnej awarii przemysłowej* (Dz. U. z 2016 r. poz. 138). Do zakładów o zwiększonym lub dużym ryzyku zalicza się zakład, w którym występują substancji niebezpiecznych w ilości równej lub większej niż określona w załączniku do rozporządzenia.

Normalna eksploatacja farmy fotowoltaicznej nie niesie za sobą zagrożenia wystąpienia poważnej awarii w rozumieniu ustawy Prawo ochrony środowiska. Rodzaj i ilość substancji niebezpiecznych znajdujących się na terenie farmy nie spowodują jej zakwalifikowania do zakładów o dużym lub zwiększonym ryzyku wystąpienia poważnej awarii przemysłowej.

Na obszarze lokalizacji przedsięwzięcie nie zachodzi zagrożenie wystąpienia katastrof naturalnych. Obszar nie jest położony w strefie zagrożenia powodziowego, w strefie zagrożonej możliwością wystąpienia osuwisk, ruchów skorupy ziemskiej, występowania porywistych wiatrów czy pożarów. Jedynym elementem na terenie farmy fotowoltaicznej, który może ulec spaleniowi będzie transformator. Będzie się on jednak znajdował w betonowym obiekcie budowlanym, co gwarantuje brak możliwości dalszego przeniesienia ognia. Dodatkowo, pozostałe elementy farmy fotowoltaicznej wykonane zostaną z materiałów całkowicie niepalnych (metale oraz szkło).

Farma fotowoltaiczna została zaprojektowana z uwzględnieniem obserwowanych obecnie możliwości wystąpienia gwałtownych zjawisk atmosferycznych oraz przewidywanych w przyszłości zmian klimatu. Niemniej jednak, nawet w przypadku wystąpienia nieprzewidywalnej obecnie destrukcji struktury farmy fotowoltaicznej, jedyną substancją mogącą stanowić zagrożenie dla środowiska jest olej stosowany w transformatorze. Przewidziano jednakże środki zabezpieczające – dno komory transformatora wykonane zostanie jako szczelne, mogące pomieścić całość oleju znajdującego się w transformatorze.

Procesowi budowy i funkcjonowaniu farmy fotowoltaicznej nie towarzyszy zagrożenie możliwości wystąpienia katastrofy budowlanej. Infrastruktura farmy jest dostarczana w większości w postaci prefabrykowanej i montowana za pomocą prostych narzędzi ręcznych. Charakter wykonywanych prac budowlanych nie niesie zagrożenia dla terenów sąsiednich, nawet w przypadku zaistnienia błędu ludzkiego, nieprawidłowego montażu urządzeń, bądź uszkodzenia elementów farmy. Prace wykonywane będą na poziomie gruntu, bez wykorzystania ciężkiego sprzętu i nie będą stwarzały zagrożenia nawet dla osób je wykonujących, przy zastosowaniu się do podstawowych zasad BHP. Po wybudowaniu, farma fotowoltaiczna będzie obiektem prostym w konstrukcji i obsłudze. W przypadku uszkodzenia poszczególnych elementów farmy będą one podlegały łatwej i prostej wymianie. Wszelkie możliwe awarie mogą mieć jedynie charakter usterki technicznej, które nie stanowią zagrożenia dla trwałości elementów konstrukcyjnych farmy.

c) Zagrożenie dla zdrowia ludzi, w tym wynikające z emisji

Farma nie będzie stwarzać żadnego zagrożenia dla zdrowia i życia ludzi. Zarówno na etapie budowy, eksploatacji i likwidacji inwestycji teren będzie ogrodzony i niedostępny dla osób postronnych. Na etapie budowy i likwidacji prace na terenie farmy będą wykonywali doświadczeni pracownicy, przeszkoleni w zakresie przepisów BHP.

Emisje do środowiska – w zakresie hałasu i pól elektromagnetycznych – będą spełniały normy określone odpowiednimi przepisami. Emisje substancji do powietrza na etapie budowy i likwidacji

przedsięwzięcia będą pomijalne małe, gdyż będą krótkotrwałe i będą wiązać się głównie z transportem elementów. W fazie eksploatacji nie występują emisje substancji do powietrza.

4) usytuowania przedsięwzięcia, z uwzględnieniem możliwego zagrożenia dla środowiska, w szczególności przy istniejącym i planowanym użytkowaniu terenu, zdolności samooczyszczania się środowiska i odnawiania się zasobów naturalnych, walorów przyrodniczych i krajobrazowych oraz uwarunkowań miejscowych planów zagospodarowania przestrzennego

a) obszary wodno-błotne, inne obszary o płytkim zaleganiu wód podziemnych, w tym siedliska łąkowe oraz ujścia rzek

Planowane przedsięwzięcie nie będzie zlokalizowane w pobliżu obszarów wodno-błotnych oraz innych obszarów o płytkim zaleganiu wód gruntowych podziemnych. Wody podziemne występują na głębokości przekraczającej 2 m p.p.t. Są izolowane przed przedostaniem się potencjalnych zanieczyszczeń przez warstwę utworów o słabej oraz bardzo słabej przepuszczalności. Planowana inwestycja znajduje się w pobliżu siedliska łąkowego – las łąkowy znajduje się na zachód od inwestycji w odległości ok. 150 m; inwestycja nie będzie oddziaływać na siedlisko. Planowane zamierzenie znajduje się w pobliżu ujściowego odcinka rzeki.

b) obszary wybrzeży i środowisko morskie;

Planowana inwestycja nie będzie realizowana w obszarze wybrzeża morskiego.

c) obszary górskie lub leśne;

Planowana inwestycja nie będzie realizowana w obszarze górskim. Inwestycja nie będzie położona w obszarze leśnym ani w bezpośrednim sąsiedztwie rozległego kompleksu leśnego. W pobliżu inwestycji – na zachód i na północ – znajdują się niezbyt rozległe kompleksy leśne. Inwestycja nie będzie negatywnie oddziaływać na obszary zalesione.

d) obszary objęte ochroną, w tym strefy ochronne ujęć wód i obszary ochronne zbiorników wód śródlądowych;

Planowana inwestycja nie będzie zlokalizowana w pobliżu ujęcia wód podziemnych, nie będzie zlokalizowana w strefie ochrony bezpośredniej lub pośredniej ujęcia wody. Zamierzenie nie będzie także realizowane w obszarach ochronnych zbiorników wód śródlądowych.

e) obszary, na których standardy jakości środowiska zostały przekroczone lub istnieje prawdopodobieństwo ich przekroczenia;

Zamierzenie nie będzie realizowane na obszarach, na których przekroczone są standardy jakości środowiska.

f) obszary o krajobrazie mającym znaczenie historyczne, kulturowe lub archeologiczne;

Planowana inwestycja nie będzie realizowana w obszarach o szczególnym znaczeniu historycznym, kulturowym lub archeologicznym. W odległości do 1 km od inwestycji nie ma obszarów objętych opieką konserwatorską lub archeologiczną. Najbliższe obszary objęte opieką konserwatorską położone są w odległości ponad 2 km od zamierzenia w miejscowościach Broniszowice i Kałków.

g) gęstość zaludnienia;

Wskaźnik gęstości zaludnienia w gminie kształtuje się na poziomie 72 os./km².

h) obszary przylegające do jezior;

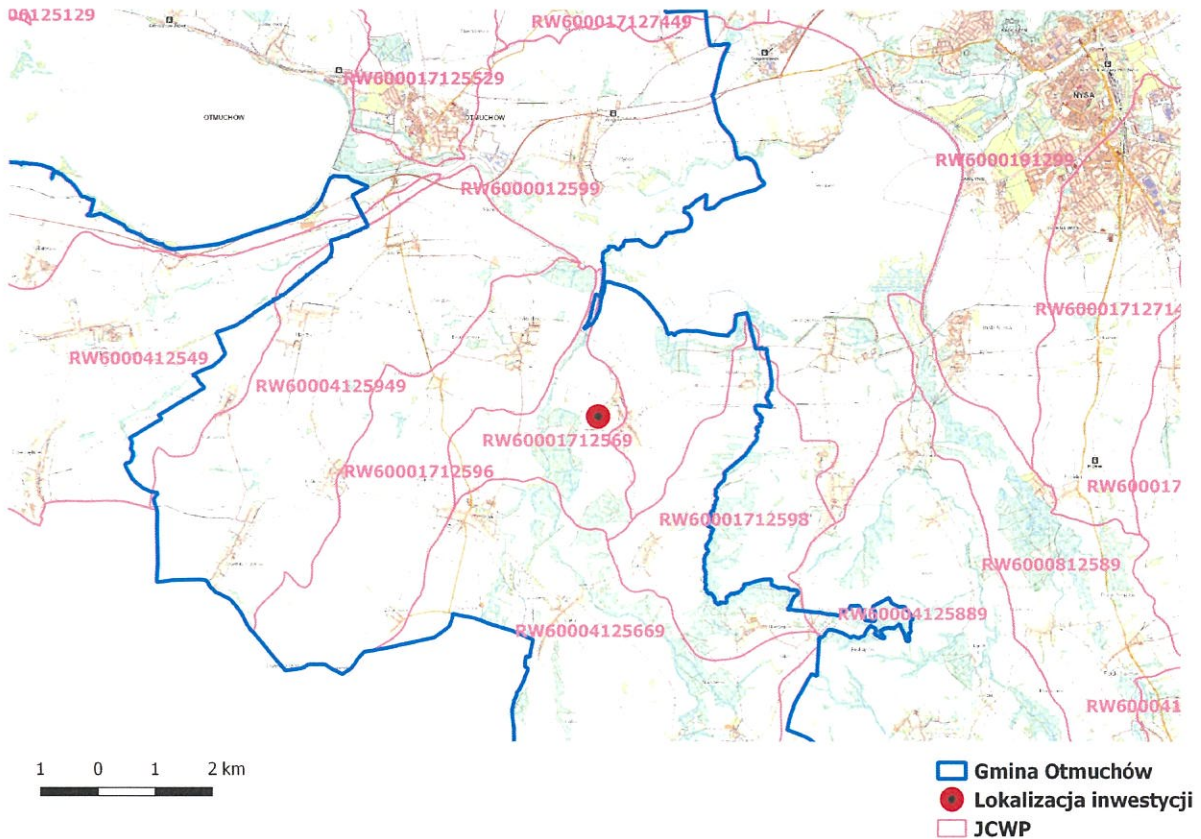
Planowana inwestycja nie będzie położona w obszarze przyległym do jezior.

i) uzdrowiska i obszary ochrony uzdrowiskowej;

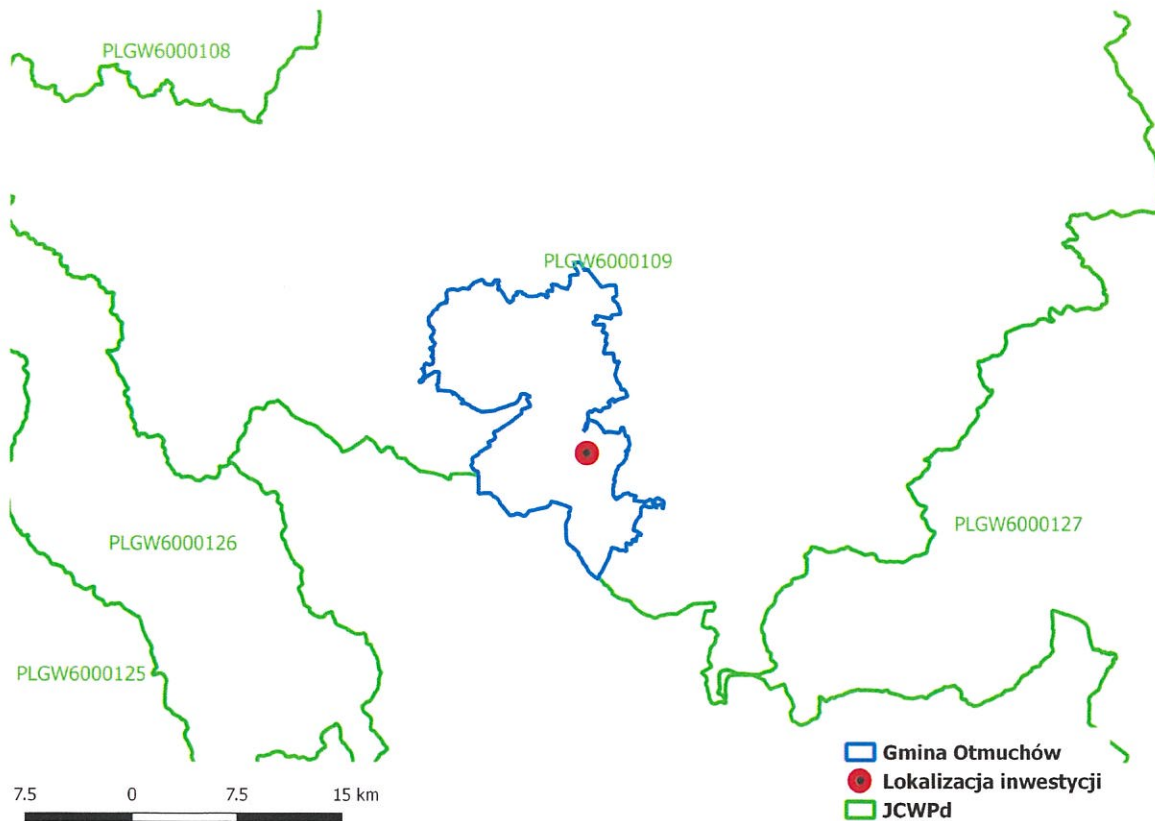
Planowana inwestycja nie znajduje na terenie uzdrowiska lub w obszarze ochrony uzdrowiskowej.

j) wody i obowiązujące dla nich cele środowiskowe

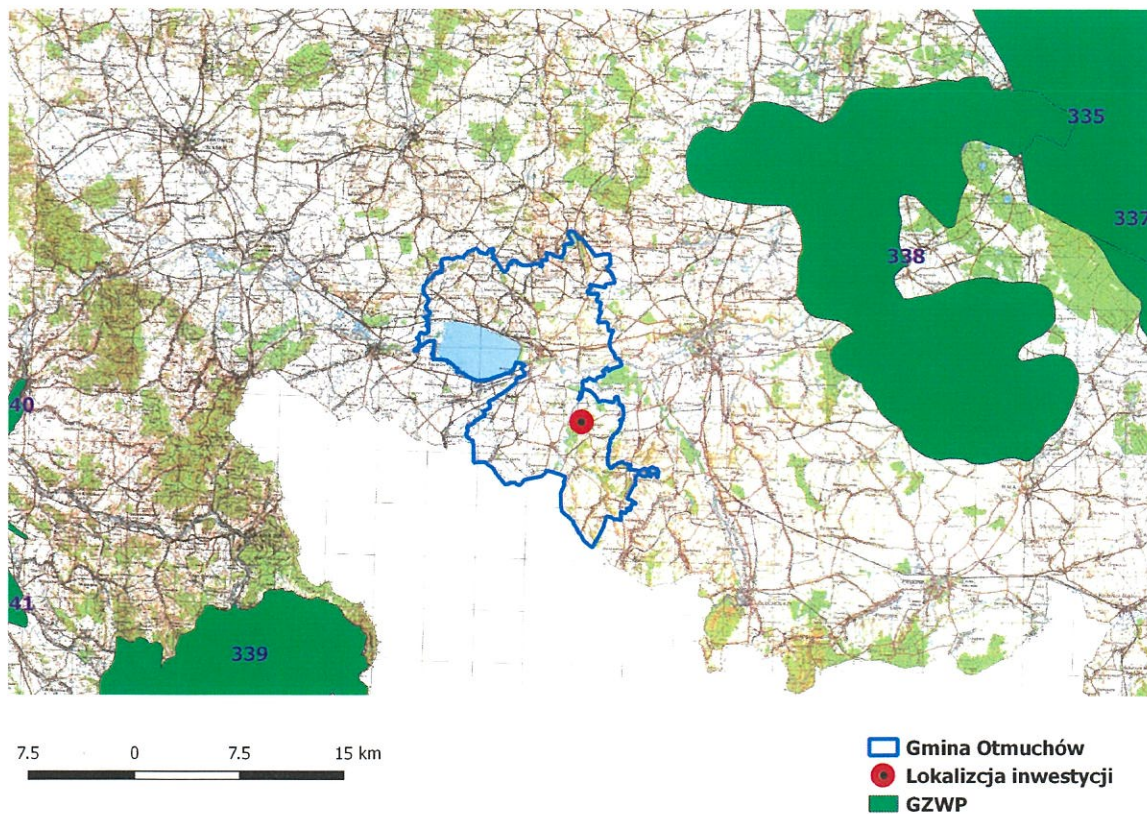
Uzupełnia się rozdz. 4 kip o lokalizację inwestycji na tle jednolitych części wód powierzchniowych i podziemnych oraz Głównych Zbiorników Wód Podziemnych:



Rysunek 1 Lokalizacja inwestycji na tle jednolitych części wód powierzchniowych rzecznych



Rysunek 2 Lokalizacja inwestycji na tle jednolitych części wód podziemnych



Rysunek 3 Lokalizacja inwestycji na tle Głównych Zbiorników Wód Podziemnych

Projektowane przedsięwzięcie nie będzie powodować degradacji ekologicznej obszaru JCWP, negatywnie wpływać na pogorszenie parametrów wód w zakresie wszystkich elementów jakości wód

powierzchniowych i podziemnych tj. biologicznych, hydromorfologicznych i fizykochemicznych, pogarszać stanu bądź potencjału ekologicznego danej jednolitej części wód, oddziaływać bezpośrednio na wody powierzchniowe i podziemne, a standardy jakości gleby lub ziemi będą dotrzymane.

Nie przewiduje się negatywnego oddziaływania przedsięwzięcia na wody powierzchniowe oraz spowodowania nieosiągnięcia celów środowiskowych określonych w planie gospodarowania wodami na obszarze dorzecza.

Teren inwestycji położony jest na terenie, gdzie nie występują wody powierzchniowe, okresowe mokradła i nie jest narażony na podtopienia. Teren inwestycji nie jest położony w obszarze zagrożenia powodziowego. Na terenie inwestycji i bezpośrednim sąsiedztwie nie ma urządzeń melioracyjnych narażonych na oddziaływanie przedsięwzięcia zarówno w fazie budowy, eksploatacji jak i likwidacji.

Na terenie inwestycji oraz w jego bezpośrednim sąsiedztwie nie występują rowy melioracyjne, oczka wodne czy ciek.

Inwestycja nie wymaga żadnych prac odwadniających, osuszania terenu oraz poboru wody.

Marcin Bagiński

Pełnomocnik

Magdalena Stuchnicka
Piotr Twardoch