

UCHWAŁA NR XXII/150/2012
RADY MIEJSKIEJ W OTMUCHOWIE

z dnia 10 sierpnia 2012 r.

w sprawie uchwalenia Statutu Sołectwa Rysiowice

Na podstawie art. 35 ust. 1 ustawy z dnia 8 marca 1990 r. o samorządzie gminnym (j. t. Dz. U. z 2001 r. Nr 142, poz. 1591 z późn. zm.), Rada Miejska w Otmuchowie uchwała, co następuje :

§ 1. Uchwala się Statut Sołectwa Rysiowice stanowiący załącznik do niniejszej uchwały.

§ 2. Wykonanie uchwały powierza się Burmistrzowi Otmuchowa.

§ 3. Uchwała wchodzi w życie po upływie 14 dni od dnia ogłoszenia w Dzienniku Urzędowym Województwa Opolskiego.

Przewodniczący Rady



Stanisław Zaczyk

STATUT SOŁECTWA RYSIOWICE

Rozdział 1. **POSTANOWIENIA OGÓLNE**

§ 1. Sołectwo Rysiowice jest jednostką pomocniczą, której mieszkańcy wspólnie z mieszkańcami innych sołectw tworzą wspólnotę samorządową Gminy Otmuchów.

§ 2. Ilekroć w statucie jest mowa o:

- 1) Sołectwie - należy przez to rozumieć Sołectwo Rysiowice;
- 2) Gminie - należy przez to rozumieć Gminę Otmuchów;
- 3) Radzie - należy przez to rozumieć Radę Miejską w Otmuchowie;
- 4) Burmistrzowi - należy przez to rozumieć Burmistrza Otmuchowa;
- 5) Radzie Sołeckiej - należy przez to rozumieć Radę Sołecką w Rysiowicach;
- 6) Zebraniu Wiejskim - należy przez to rozumieć Zebranie Wiejskie Sołectwa Rysiowice.

§ 3. Sołectwo działa na podstawie przepisów prawa, a w szczególności:

- 1) ustawy z dnia 8 marca 1990 r. o samorządzie gminnym (Dz. U. z 2001r. Nr 142, poz. 1591 z późn. zm.);
- 2) Statutu Gminy Otmuchów;
- 3) postanowień niniejszego Statutu.

Rozdział 2. **NAZWA I OBSZAR SOŁECTWA**

§ 4. Nazwa samorządu mieszkańców sołectwa brzmi: Sołectwo Rysiowice.

§ 5. 1. Teren działania sołectwa obejmuje miejscowość Rysiowice.

2. Sołectwo Rysiowice obejmuje teren o powierzchni 26,2686 ha. Położenie i granice sołectwa określone zostały na mapce stanowiącej załącznik do niniejszego statutu.

Rozdział 3. **ZAKRES DZIAŁANIA SOŁECTWA**

§ 6. Celem działania sołectwa jest zaspokojenie zbiorowych potrzeb jego mieszkańców oraz tworzenie warunków dla pełnego uczestnictwa w życiu wspólnoty jak i udziału w realizacji zadań Gminy.

§ 7. Do zakresu działania sołectwa należą wszystkie sprawy publiczne o znaczeniu miejscowym i niezastrzeżone ustawami lub uchwałami Rady Miejskiej na rzecz innych podmiotów, a w szczególności:

- 1) udział w rozpatrywaniu spraw zagospodarowania przestrzennego sołectwa, rozwoju gospodarczego, rolnictwa, inwestycji sołeckich, socjalno-bytowych, kulturalnych, sportu, wypoczynku i innych związanych z miejscem zamieszkania;
- 2) kształtowanie zasad współżycia społecznego, w tym wzajemnego szacunku, kultywowania gospodarności, poszanowania mienia;
- 3) organizowanie wspólnych prac na rzecz sołectwa i poprawy jego estetyki;
- 4) tworzenie pomocy sąsiedzkiej, w tym w szczególności na rzecz niepełnosprawnych mieszkańców wsi;
- 5) umacnianie bezpieczeństwa i porządku publicznego;

- 6) troska o środowisko naturalne oraz promowanie działań proekologicznych;
- 7) organizowanie na terenie sołectwa imprez, wystaw, konkursów z zachowaniem ogólnie obowiązujących przepisów;
- 8) gospodarowanie przekazanymi składnikami mienia komunalnego;
- 9) opracowywanie planów rozwoju oraz programów odnowy wsi, tworzenie instrumentów wsparcia dla przedsięwzięć odnowy wsi;
- 10) współdziałanie z właściwymi organami dla poprawy warunków sanitarnych, stanu ochrony przeciwpożarowej oraz bezpieczeństwa przeciwpowodziowego;
- 11) występowanie do organów gminy o rozpatrzenie spraw sołectwa;
- 12) opiniowanie spraw dotyczących sołectwa z którymi zwróci się Rada lub Burmistrz.
- 13) opiniowanie spraw należących do zakresu działania sołectwa;
- 14) współuczestnictwo w przeprowadzaniu konsultacji społecznych zarządzonych przez Radę Miejską czy Burmistrza, zgodnie z obowiązującą uchwałą;
- 15) przedstawianie organom Gminy propozycji podejmowania inicjatyw społecznych i gospodarczych.

§ 8. Zadania sołectwa określone w § 7 samorząd mieszkańców wsi realizuje poprzez podejmowanie uchwał w sprawach sołectwa.

Rozdział 4. ORGANY SOŁECTWA I ZAKRES ICH KOMPETENCJI

§ 9. Organami sołectwa są:

- 1) zebranie wiejskie jako organ uchwałodawczy sołectwa;
- 2) Sołtys, jako organ wykonawczy, wspomagany przez Radę Sołecką.

§ 10. 1. Kadencja organów sołectwa, o których mowa w § 9 odpowiada kadencji Rady Miejskiej.

2. Po upływie kadencji, Sołtys i Rada Sołecka działają do dnia wyboru nowego Sołtysa inowej Rady Sołeckiej.

§ 11. 1. Do zakresu działania zebrania wiejskiego jako organu uchwałodawczego należy podejmowanie uchwał w sprawach należących do sołectwa.

2. Do wyłącznej właściwości zebrania należy:

- 1) uchwalanie rocznego planu finansowo-rzeczowego sołectwa;
- 2) uchwalanie programów działania sołectwa;
- 3) okresowa i roczna ocena działalności Sołtysa i Rady Sołeckiej;
- 4) wyrażanie opinii w sprawach określonych przepisami prawa lub w których o ich wyrażenie wystąpił właściwy organ Gminy, a w szczególności w zakresie:
 - a) gospodarowania mieniem gminnym na terenie sołectwa,
 - b) utrzymania, remontów urządzeń komunalnych, kulturalnych i sportowych w ramach ustaleń planu zadań gospodarczych Gminy,
 - c) przeznaczenia lokali użytkowych i lokalizacji zakładów, których działalność może być uciążliwa dla otoczenia,
 - d) projektów rozstrzygnięć organów Gminy w części dotyczącej planów zagospodarowania przestrzennego sołectwa i jego realizacji.

§ 12. 1. Prawo do udziału w głosowaniu na zebraniu wiejskim mają wszyscy pełnoletni mieszkańcy stale zamieszkujący na obszarze sołectwa.

2. W zebraniu mogą uczestniczyć bez prawa głosu stanowiący przedstawiciele instytucji, które funkcjonują na terenie sołectwa lub których działalność jest przedmiotem obrad.

§ 13. 1. Zebranie wiejskie zwołuje Sołtys:

- 1) z własnej inicjatywy;
- 2) na pisemny wniosek złożony przez co najmniej 15 pełnoletnich mieszkańców uprawnionych do udziału w zebraniu;
- 3) na wniosek Rady Sołeckiej;
- 4) na wniosek Rady lub Burmistrza.

2. W przypadku niemożności zwołania zebrania przez sołtysa lub w przypadku nie wybrania sołtysa, zebranie wiejskie może zwołać Burmistrz na wniosek podmiotów wymienionych w ust. 1 pkt 2-4.

3. Zebranie wiejskie winno odbyć się w terminie 10 dni od daty złożenia wniosku do Sołtysa lub w sytuacji o której mowa w § 13 ust. 2 do Burmistrza, chyba że zapadną z wnioskodawcą inne ustalenia.

§ 14. 1. Zebranie wiejskie odbywa się w miarę potrzeb, jednak nie rzadziej niż raz do roku.

2. Termin, miejsce i tematykę zebrania wiejskiego Burmistrz w sytuacji o której mowa w § 13 ust. 2, podaje do wiadomości mieszkańcom co najmniej na 5 dni przed wyznaczoną datą poprzez rozplakatowanie obwieszczeń na tablicach ogłoszeń w sołectwie lub w inny sposób zwyczajowo przyjęty.

§ 15. 1. Zebranie wiejskie jest ważne, gdy mieszkańcy sołectwa zostali o nim prawidłowo powiadomieni, zgodnie z § 14 ust. 2.

2. Zebranie wiejskie otwiera i prowadzi Sołtys lub osoba wybrana w głosowaniu jawnym na przewodniczącego przez uczestników zebrania.

3. Porządek zebrania ustala zebranie wiejskie w głosowaniu jawnym na podstawie projektu przedłożonego przez Sołtysa.

4. Każdy mieszkaniec sołectwa uprawniony do głosowania na zebraniu wiejskim ma prawo zgłosić zmiany do porządku obrad.

5. Obowiązkiem Sołtysa jest zapewnienie obsługi merytorycznej zebrania. W przypadku trudności może zwrócić się do Burmistrza o pomoc, który wyznaczy w tym celu pracowników Urzędu.

§ 16. 1. Zebranie wiejskie może podejmować prawomocne uchwały, gdy uczestniczy w nim co najmniej 1/5 uprawnionych do głosowania osób, zgodnie z treścią § 12 ust. 1 niniejszego statutu.

2. W przypadku braku określonego w ust. 1 quorum, następne zebranie wiejskie może odbyć się w drugim terminie tj. po upływie 15 minut od wyznaczonego pierwszego terminu zebrania i jest ważne bez względu na liczbę biorących w nim osób i podejmowane uchwały.

§ 17. 1. Głosowanie nad poszczególnymi sprawami sołectwa jest jawne, za wyjątkiem spraw dla których przepisy prawa stanowią, że głosowanie odbywa się w sposób tajny.

2. Uchwały zapadają zwykłą większością głosów, tzn. liczba głosów "za" musi być większa od liczby głosów "przeciw". Głosów "wstrzymujących" nie uwzględnia się.

3. Uchwały zebrania wiejskiego podpisuje sołtys oraz osoba która przewodniczyła zebraniu.

§ 18. 1. Z przebiegu zebrania wiejskiego sporządzany jest protokół, spisany przez protokolanta wybranego przez uczestników zebrania lub przez wyznaczonego przez Burmistrza pracownika Urzędu, który udziela pomocy Sołtysowi przy organizacji i przeprowadzeniu zebrania.

2. Protokół powinien zawierać w szczególności:

- 1) datę, miejsce, godzinę zebrania i oznaczenie, w którym terminie odbyło się zebranie;
- 2) liczbę mieszkańców biorących udział w zebraniu, stwierdzenie prawomocności zebrania;
- 3) ustalony porządek obrad;
- 4) przebieg obrad, a w szczególności streszczenie wystąpień, teksty zgłoszonych i przyjętych wniosków;
- 5) podjęte uchwały na zebraniu;
- 6) przebieg głosowania z wyszczególnieniem wyników;
- 7) podpis przewodniczącego zebrania oraz protokolanta.

3. Do protokołu dołącza się listę obecności osób uczestniczących w zebraniu, teksty przyjętych uchwał i inne dokumenty złożone na ręce przewodniczącego obrad.

4. Protokoły numeruje się cyframi rzymskimi a uchwały arabskimi i numeracje prowadzi się w sposób ciągły przez kadencję.

§ 19. 1. Sołtys lub przewodniczący obrad przekazuje Burmistrzowi uchwały zebrania i kopię protokołu w terminie 7 dni od dnia odbycia zebrania wiejskiego.

2. Burmistrz w zależności od charakteru sprawy realizuje uchwały, wnioski z zebrań we własnym zakresie lub przekazuje do rozpatrzenia na sesji Rady.

§ 20. W zebraniu wiejskim mogą brać udział pracownicy Urzędu Miejskiego, jednostek organizacyjnych gminy dla referowania spraw, udzielania wyjaśnień.

§ 21. Mieszkańcy sołectwa wybierają ze swego grona Sołtysa i członków Rady Sołeckiej, w trybie określonym w § 30 do § 39 niniejszego Statutu.

§ 22. 1. Do zadań Sołtysa należy realizacja uchwał zebrania wiejskiego oraz wykonywanie innych czynności określonych niniejszym Statutem.

2. W szczególności do zadań Sołtysa należy:

- 1) reprezentowanie sołectwa na zewnątrz wobec władz, instytucji, organizacji;
- 2) utrzymywanie stałego kontaktu z organami Gminy;
- 3) zwoływanie i organizowanie zebrań wiejskich;
- 4) zwoływanie i przewodniczenie posiedzeniom Rady Sołeckiej;
- 5) organizowanie i koordynowanie inicjatyw i przedsięwzięć społecznych mających na celu poprawę warunków życia miejscowej ludności;
- 6) występowanie z wnioskami dotyczącymi potrzeb sołectwa, jego mieszkańców oraz prowadzenie działalności interwencyjnej w tym zakresie;
- 7) prowadzenie zarządu, administracji i gospodarki składnikami mienia, przekazanymi sołectwu przez gminę;
- 8) sporządzanie sprawozdania ze swojej działalności;
- 9) prowadzenie dokumentacji sołectwa;
- 10) przekazywanie Burmistrzowi uchwał, wniosków i protokołów z zebrań wiejskich;
- 11) ogłaszanie uchwał zebrania wiejskiego, zarządzeń i komunikatów Burmistrza oraz uchwał Rady Miejskiej i innych obwieszczeń i dokumentów poprzez wywieszanie ich na tablicy ogłoszeń w sołectwie;
- 12) utrzymywanie w czystości tablic informacyjnych na terenie sołectwa;
- 13) współpraca z właściwymi organami w akcjach pomocowych w razie wypadków i klęsk żywiołowych zaistniałych w sołectwie;
- 14) uczestnictwo w naradach sołtysów zwoływanych przez Burmistrza;
- 15) wykonywanie innych zadań należących do kompetencji sołtysa wynikających z przepisów prawa.

§ 23. Sołtys uczestniczy w sesjach Rady Miejskiej na zasadach określonych w Statucie Gminy.

§ 24. Rada Sołeczka jest podmiotem o charakterze doradczym, inicjującym i wspomagającym Sołtysa, mogącym podejmować określone sprawy zarówno z własnej inicjatywy, jak i na wniosek Sołtysa.

§ 25. 1. Rada Sołeczka składa się z 3-5 członków wraz z Sołtysem.

2. Przewodniczącym Rady Sołeckiej jest Sołtys.

3. Kadencja Rady Sołeckiej jest równa kadencji Sołtysa.

§ 26. Rada Sołeczka w szczególności:

- 1) współdziała z Sołtysem w prowadzeniu i załatwianiu spraw sołectwa;

- 2) podejmuje inicjatywy dotyczące pozyskania i przeznaczenia środków finansowych na cele rozwoju gospodarczego sołectwa;
- 3) inicjuje działania społecznie użyteczne dla sołectwa i jego mieszkańców;
- 4) współdziała z właściwymi organizacjami w celu wspólnej realizacji zadań;
- 5) organizuje imprezy wiejskie w sołectwie.

§ 27. 1. Rada Sołecka obraduje na posiedzeniach zwoływanych przez Sołtysa wsi.

2. Posiedzenie Rady Sołeckiej jest ważne, jeżeli uczestniczy w nim co najmniej połowa członków.

§ 28. Rada Sołecka może zapraszać na swoje posiedzenia przedstawicieli organów Gminy i organizacji społecznych.

§ 29. Z działalności Rady Sołeckiej Sołtys składa sprawozdanie na zebraniu wiejskim.

Rozdział 5.

ZASADY, TRYB WYBORU I ODWOŁANIA SOŁTYSA ORAZ RADY SOŁECKIEJ.

§ 30. Wybory Sołtysa i Rady Sołeckiej zarządza Rada Miejska w Otmuchowie w terminie do 4 miesięcy od rozpoczęcia nowej kadencji Rady - wybory odbywają się w terminie do 2 miesięcy od dnia podjęcia uchwały.

§ 31. Wybory Sołtysa i Rady Sołeckiej przeprowadza się na wyborczym zebraniu mieszkańców zwanym dalej zebraniem wyborczym. Wyboru dokonują wszyscy pełnoletni mieszkańcy stale zamieszkujący na obszarze sołectwa.

§ 32. Na zebraniu, na którym przeprowadza się wybory, istnieje obowiązek podpisania listy obecności przez uczestników zebrania wyborczego, uprawnionych do głosowania.

§ 33. 1. Zebranie, o którym mowa w § 31 zwołuje Burmistrz. W tym celu Burmistrz określa miejsce, dzień i godzinę zebrania oraz proponuje porządek obrad zebrania wyborczego.

2. Termin zebrania, na którym przeprowadzony zostanie wybór Sołtysa i Rady Sołeckiej podaje się do wiadomości mieszkańcom sołectwa co najmniej na 5 dni przed wyznaczoną datą w sposób zwyczajowo przyjęty w sołectwie, zgodnie z § 14 ust. 2.

3. Burmistrz lub działający z jego upoważnienia pracownik urzędu przewodniczy zebraniu, dokonuje otwarcia zebrania oraz prowadzi dalszą jego część.

4. Porządek zebrania wyborczego przewiduje;

- 1) sprawozdanie z działalności Sołtysa za czas kadencji;
- 2) wybór komisji skrutacyjnej;
- 3) ustalenie liczby członków Rady Sołeckiej;
- 4) sporządzenie listy kandydatów na Sołtysa i członków Rady Sołeckiej;
- 5) wybór sołtysa;
- 6) wybór Rady Sołeckiej;
- 7) pytania i wolne wnioski.

§ 34. 1. Sołtys i Rada Sołecka są wybierani spośród nieograniczonej liczby kandydatów zgłoszonych ustnie na zebraniu wyborczym przez mieszkańców uprawnionych do głosowania.

2. Kandydatami na Sołtysa i członków Rady Sołeckiej mogą być wyłącznie mieszkańcy sołectwa uprawnieni do głosowania.

3. Zgłoszenia kandydatów na Sołtysa i członków Rady Sołeckiej dokonuje się oddzielnie.

4. Zgłoszeni kandydaci powinni wyrazić zgodę na kandydowanie ustnie na zebraniu lub pisemnie w razie jego nieobecności na zebraniu wyborczym.

§ 35. 1. Wybory przeprowadza komisja skrutacyjna w składzie 3-5 osobowym wybrana spośród uprawnionych do głosowania uczestników zebrania wyborczego. Członkiem komisji skrutacyjnej nie może być osoba kandydująca na Sołtysa lub członka Rady Sołeckiej.

2. Do zadań komisji skrutacyjnej należy:

- 1) wybór przewodniczącego komisji skrutacyjnej;
- 2) przyjęcie zgłoszeń kandydatów;
- 3) przeprowadzenie głosowania tajnego;
- 4) ustalenie wyników głosowania;
- 5) sporządzenie protokołu o wynikach wyborów;
- 6) ogłoszenie wyników wyborów.

§ 36. 1. Głosowanie odbywa się odrębnie dla wyborów Sołtysa i Rady Sołeckiej.

2. W pierwszej kolejności należy przeprowadzić wybór Sołtysa.

§ 37. 1. Uprawnieni do głosowania mieszkańcy sołectwa głosują kartami do głosowania, które opatrzone są pieczęcią Urzędu Miejskiego. Karty na zebranie wyborcze dostarcza Burmistrz lub upoważniona przez Burmistrza osoba.

2. Na kartach do głosowania komisja skrutacyjna wpisuje imiona i nazwiska zgłoszonych kandydatów.

3. Karty do głosowania komisja skrutacyjna rozdaje mieszkańcom uprawnionym do głosowania w celu dokonania wyboru.

§ 38. 1. Wybór Sołtysa w sytuacji, w której zgłoszono kilku kandydatów polega na postawieniu znaku "x" w kratce obok nazwiska wybranego kandydata. Postawienie znaku "x" w więcej niż jednej kratce lub nie postawienie znaku "x" w żadnej kratce powoduje nieważność głosu.

2. Za wybranego uznaje się tego kandydata, który otrzymał największą liczbę głosów.

3. W przypadku gdy kandydaci uzyskali równą ilość głosów należy przystąpić do drugiej tury głosowania. W głosowaniu tym biorą udział tylko kandydaci, którzy uzyskali największą równą liczbę głosów.

4. Za wybranego uznaje się kandydata, który otrzymał największą liczbę głosów.

5. Wybór Sołtysa w sytuacji, w której zgłoszono jednego kandydata polega na postawieniu znaku "x" w kratce oznaczonej słowem "tak", kiedy wyborca oddaje głos za wyborem kandydata lub na postawieniu znaku "x" w kratce oznaczonej słowem "nie" kiedy wyborca głosuje przeciwko wyborowi kandydata.

6. W przypadku opisanym w ust. 5 kandydata uważa się za wybranego, jeżeli w głosowaniu oddano więcej głosów na "tak" od ilości głosów na "nie".

7. W przypadku gdy nie zostanie zgłoszony żaden kandydat, przeprowadza się wybory ponownie w terminie do trzech miesięcy.

§ 39. 1. Wybór członków Rady Sołeckiej polega na postawieniu znaku "x" przy nazwiskach zgłoszonych kandydatów.

2. Za wybranych uznaje się kandydatów, którzy otrzymali największą liczbę głosów.

3. W przypadku, gdy kandydaci uzyskali równą ilość głosów stosuje się § 38 ust. 3.

§ 40. 1. Sołtys i Rada Sołecka są bezpośrednio odpowiedzialni przed mieszkańcami sołectwa i mogą być przez mieszkańców sołectwa uprawnionych do głosowania odwołani przed upływem kadencji, jeżeli nie wykonują swoich obowiązków, naruszają postanowienia statutu sołectwa, uchwał zebrania wiejskiego lub dopuścili się czynu dyskwalifikującego ich w opinii środowiska.

2. Wniosek o odwołanie Sołtysa lub członka Rady Sołeckiej z przyczyn, o których mowa w ust. 1 mogą złożyć:

- 1) co najmniej 1/10 uprawnionych do głosowania mieszkańców sołectwa;
- 2) Rada Sołecka;
- 3) Burmistrz.

3. Wniosek, o którym mowa w ust. 2 zawierający uzasadnienie oraz podpisy osób uprawnionych kierowany jest do Burmistrza.

4. Zebranie mieszkańców, na którym przedstawiony zostanie wniosek, o którym mowa w ust. 2 i 3 zwołuje Burmistrz w terminie 14 dni od daty wpływu wniosku.

5. Głosowanie nad odwołaniem z zajmowanych funkcji może nastąpić po wysłuchaniu zainteresowanych jeżeli wyrażą wolę do złożenia stosownego wyjaśnienia.

6. Odwołanie nie może nastąpić zaocznie, chyba, że osoba której wniosek dotyczy została prawidłowo zawiadomiona i nie stawiała się na zebranie.

7. Odwołanie Sołtysa i Rady Sołeckiej odbywa się w trybie ustalonym dla ich wyboru.

§ 41. 1. Wygaśnięcie mandatu Sołtysa i członków Rady Sołeckiej następuje na skutek:

- 1) pisemnego zrzeczenia się funkcji;
- 2) utraty prawa wybieralności;
- 3) śmierci;
- 4) odwołania z przyczyn określonych w § 40 ust. 1.

2. Wygaśnięcie mandatu stwierdza zebranie wiejskie uchwałą, w głosowaniu jawnym.

§ 42. 1. Po wygaśnięciu mandatu Sołtysa lub członka Rady Sołeckiej, Burmistrz zarządza w terminie do 30 dni wybory, zwołując wyborcze zebranie mieszkańców.

2. Wybory w trakcie kadencji - uzupełniające odbywają się według zasad określonych w § 35 - § 39 niniejszego statutu.

3. Kadencja Sołtysa lub członka Rady Sołeckiej wybranych w wyborach uzupełniających trwa do czasu zakończenia kadencji Rady Miejskiej.

4. Wyborów uzupełniających nie przeprowadza się, jeżeli ich data przypadłaby w okresie 6 miesięcy przed zakończeniem kadencji.

Rozdział 6. GOSPODARKA MIENIEM I GOSPODARKA FINANSOWA

§ 43. Sołectwo może otrzymać do korzystania i zarządzania składniki mienia Gminy.

§ 44. 1. Sołectwu przyznaje się uprawnienia mieszczące się w zakresie zwykłego zarządu.

2. Do czynności zwykłego zarządu należy w szczególności:

- 1) załatwianie bieżących spraw związanych z eksploatacją mienia;
- 2) utrzymywanie mienia w stanie nie pogorszonym, zgodnie z jego aktualnym przeznaczeniem;
- 3) oddawanie w najem, dzierżawę lub do innego korzystania lokali, obiektów po uprzednim uzgodnieniu z Burmistrzem zasad i warunków tych czynności;
- 4) pobieranie i dysponowanie pożytkami mienia.

§ 45. Sołectwo prowadzi gospodarkę finansową na zasadach określonych w Statucie Gminy.

§ 46. Dochodami sołectwa mogą być:

- 1) środki wyodrębnione w budżecie Gminy na wspieranie działalności sołectw;
- 2) dobrowolne wpłaty osób prawnych i fizycznych;
- 3) wpływy z organizowanych przez sołectwo imprez, wystaw czy konkursów w ramach obowiązujących przepisów.

Rozdział 7. NADZÓR NAD DZIAŁALNOŚCIĄ SOŁECTWA

§ 47. Nadzór nad działalnością sołectwa sprawowany jest na podstawie kryteriów zgodności z prawem, celowości, rzetelności i gospodarności.

§ 48. Organami nadzoru nad działalnością sołectwa są:

- 1) Rada Miejska;

2) Burmistrz.

§ 49. Rada Miejska nadzoruje działalność sołectwa za pomocą Komisji Rewizyjnej, która dokonuje kontroli gospodarki finansowej sołectwa, zgodnie z uchwalonym planem kontroli.

§ 50. Bezpośrednią kontrolę nad działalnością sołectwa sprawuje Burmistrz, który zobowiązany jest do:

- 1) czuwania aby mienie sołectwa nie było narażone na szkody i uszczuplenia i aby środki finansowe sołectwa wydatkowane były zgodnie z przepisami;
- 2) stworzenie warunków aby organy sołectwa mogły realizować swoje zadania w sposób jak najbardziej efektywny.

§ 51. 1. Burmistrz wstrzymuje wykonanie uchwał i opinii organów sołectwa wykraczających poza zakres im kompetencji lub sprzecznych z prawem.

2. Od stanowiska Burmistrza w sprawach określonych w ust. 1 organy sołectwa mogą wnieść odwołanie do Rady Miejskiej.

§ 52. 1. Organy nadzoru mają prawo żądania niezbędnych informacji, danych i wyjaśnień dotyczących funkcjonowania sołectwa oraz uczestnictwa w posiedzeniach ich organów.

2. Do wykonywania czynności, o których mowa w ust. 1 organy wymienione w § 48 mogą delegować swych przedstawicieli.

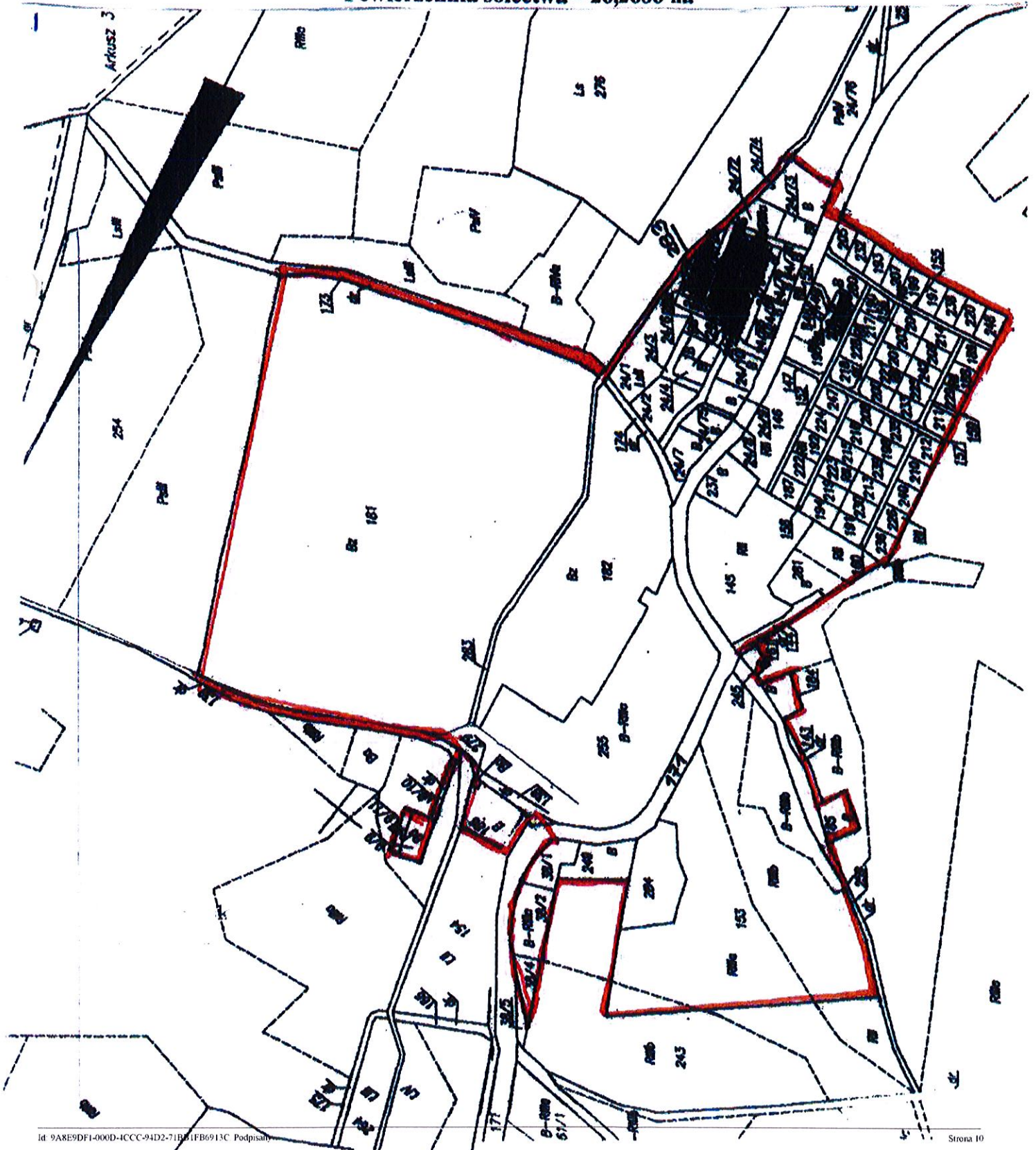
Przewodniczący Rady



Stanisław Zaczyk

Załącznik do Statutu Sołectwa Rysiowice
Położenie i granice Sołectwa Rysiowice
Gmina Otmuchów
Sołectwo Rysiowice
Skala 1:5000

Powierzchnia sołectwa – 26,2686 ha



Przewodniczący Rady
Stanisław Zaczyk
Stanisław Zaczyk