



**Diagnoza służąca wyznaczeniu obszaru
zdegradowanego i obszaru rewitalizacji
Gminy Otmuchów**



Zamawiający:

Gmina Otmuchów
ul. Zamkowa 6
48-385 Otmuchów

Wykonawca:

Westmor Consulting Urszula Wódkowska
Biuro: ul. Królewiecka 27, 87-800 Włocławek
Siedziba: ul. 1 Maja 1A, 87-704 Bądkowo



Zespół autorów pod kierownictwem Karoliny Drzewieckiej – Kierownika Projektu:
Joanna Kaszubska – Konsultant
Mateusz Grzelak – Młodszy Analityk

Spis treści

1. Metodologia.....	4
2. Delimitacja obszaru zdegradowanego	10
2.1 Sfera społeczna	13
2.2 Sfera gospodarcza.....	29
2.3 Sfera środowiskowa	34
2.4 Sfera przestrzenno-funkcjonalna.....	37
2.5 Sfera techniczna	43
2.6 Potencjał i bariery gminy	45
2.7 Wyznaczenie obszaru zdegradowanego	47
3. Obszar rewitalizacji.....	57
Załączniki	60
Spis tabel i rysunków.....	61

1. Metodologia

Zgodnie z ustawą o rewitalizacji z dnia 9 października 2015 r. (Dz.U. 2015 poz. 485 ze zm.) „rewitalizacja stanowi proces wyprowadzania ze stanu kryzysowego obszarów zdegradowanych, prowadzony w sposób kompleksowy, poprzez zintegrowane działania na rzecz lokalnej społeczności, przestrzeni i gospodarki, skoncentrowane terytorialnie, prowadzone przez interesariuszy rewitalizacji na podstawie gminnego programu rewitalizacji”.

Stan kryzysowy występuje w przypadku koncentracji negatywnych zjawisk społecznych, w szczególności bezrobocia, ubóstwa, przestępczości, wysokiej liczby mieszkańców będących osobami ze szczególnymi potrzebami, o których mowa w ustawie z dnia 19 lipca 2019 r. o zapewnianiu dostępności osobom ze szczególnymi potrzebami, niskiego poziomu edukacji lub kapitału społecznego, a także niewystarczającego poziomu uczestnictwa w życiu publicznym i kulturalnym oraz co najmniej jednego z następujących negatywnych zjawisk:

- gospodarczych – w szczególności niskiego stopnia przedsiębiorczości, słabej kondycji lokalnych przedsiębiorstw lub
- środowiskowych – w szczególności przekroczenia standardów jakości środowiska, obecności odpadów stwarzających zagrożenie dla życia, zdrowia ludzi lub stanu środowiska, lub
- przestrzenno-funkcjonalnych – w szczególności niewystarczającego wyposażenia w infrastrukturę techniczną i społeczną lub jej złego stanu technicznego, braku dostępu do podstawowych usług lub ich niskiej jakości, niedostosowania rozwiązań urbanistycznych do zmieniających się funkcji obszaru, niedostosowania infrastruktury do potrzeb osób ze szczególnymi potrzebami, o których mowa w ustawie z dnia 19 lipca 2019 r. o zapewnianiu dostępności osobom ze szczególnymi potrzebami, niskiego poziomu obsługi komunikacyjnej, niedoboru lub niskiej jakości terenów publicznych, lub
- technicznych – w szczególności degradacji stanu technicznego obiektów budowlanych, w tym o przeznaczeniu mieszkaniowym oraz nefunkcjonowaniu rozwiązań technicznych umożliwiających efektywne korzystanie z obiektów budowlanych, w szczególności w zakresie energooszczędności, ochrony środowiska i zapewniania dostępności osobom ze szczególnymi potrzebami, o których mowa w ustawie z dnia 19 lipca 2019 r. o zapewnianiu dostępności osobom ze szczególnymi potrzebami.

Obszar gminy znajdujący się w stanie kryzysowym można wyznaczyć jako obszar zdegradowany. Następnie obszar obejmujący całość lub część obszaru zdegradowanego, cechujący się szczególną koncentracją negatywnych zjawisk, na którym z uwagi na istotne znaczenie dla rozwoju lokalnego gmina zamierza prowadzić rewitalizację, wyznacza się jako

obszar rewitalizacji. Obszar ten nie może być większy niż 20% powierzchni gminy oraz zamieszkały przez więcej niż 30% liczby mieszkańców gminy.

Początkiem procesu rewitalizacji Gminy Otmuchów jest przeprowadzenie diagnozy w celu wyznaczenia obszaru zdegradowanego i obszaru rewitalizacji. Opracowując przedmiotową analizę, uwzględniono przede wszystkim zalecenia zawarte w Wytycznych Ministerstwa Infrastruktury i Rozwoju w zakresie rewitalizacji w programach operacyjnych na lata 2014-2020, zgodnie z którymi diagnozę oparto na mierzalnych wskaźnikach opisujących przede wszystkim zjawiska i problemy społeczne na terenie gminy Otmuchów.

W celu przestrzennego zobrazowania wyników analizy, gminę Otmuchów podzielono na jednostki osadnicze: sołectwa (na obszarze wiejskim) oraz obwody (na obszarze miejskim).

Rysunek 1. Podział gminy Otmuchów na jednostki osadnicze



Źródło: Opracowanie własne

W poniższej tabeli zamieszczono wykaz ulic i miejscowości wchodzących w skład ustalonych jednostek osadniczych oraz liczbę ludności poszczególnych jednostek.

Tabela 1. Wykaz ulic i miejscowości wchodzących w skład jednostek osadniczych

Nazwa jednostki osadniczej	Ulice lub miejscowości wchodzące w skład jednostki osadniczej
Obszar wiejski gminy Otmuchów	
Broniszowice	Broniszowice
Buków	Buków
Goraszowice	Goraszowice
Grądy	Grądy, Laskowice, Pasieki
Janowa	Janowa
Jarnołtów	Jarnołtów
Jasienica Górna	Jasienica Górna
Jodłów	Jodłów
Kałków	Kałków
Kijów	Kijów
Kwiatków	Kwiatków
Lasowice	Lasowice
Ligota Wielka	Ligota Wielka
Lubiatów	Lubiatów
Łąka	Łąka
Maciejowice	Maciejowice, Grodziszczce
Meszno	Meszno
Nadziejów	Nadziejów, Kamienna Góra
Malerzowice Małe	Malerzowice Małe
Piotrowice Nyskie	Piotrowice Nyskie, Krakówkowice
Ratnowice	Ratnowice
Rysiowice	Rysiowice
Siedlec	Siedlec
Starowice	Starowice
Suszkowice	Suszkowice
Ulanowice	Ulanowice
Wierzbno	Wierzbno, Zwierzyniec
Zwanowice	Zwanowice
Miasto Otmuchów	
Obwód Śródmieście I	Bolesława Prusa, Kolejowa, Krakowska, ks. mjr. Stefana Ufryjewicza, Marii Konopnickiej, Mikołaja Reja, Młyńska, Norwida, Osiedle Łata Kwiatów, Słoneczna, św. Jana, Św. Karola Boromeusza, Warszawska, Wjazdowa, Wrocławska.
Obwód Śródmieście II	1 Maja, Akacjowa, Bolesława Chrobrego, Bolesława Krzywoustego, Czesława Miłosza, Dąbrówki, Fabryczna, Grodkowska, Grunwaldzka, Sienkiewicza, Józefa Chełmońskiego, Kazimierza Odnowiciela, Kazimierza Wielkiego, Klematisów, Klonowa, Konwaliowa, Kościuszki, Krokusowa, Królowej Jadwigi, Kwiatowa, Mieszka I, Nyska, Opolska, Piastowska, Plac Dzierżonia, Różana, Sikorskiego, Wiejska, Władysława Łokietka, Wyspiańskiego.

Nazwa jednostki osadniczej	Ulice lub miejscowości wchodzące w skład jednostki osadniczej
Obwód Śródmieście III	Cicha, Kossaka, Lipowa, Lompy, Matejki, Mickiewicza, Mostowa, Opalowa, Orkana, Parkowa, Plac Jana Pawła II, Reymonta, Roosvelta, Rynek, Smolenia, Sportowa, Stawowa, Szkolna, Wałowa, Zamkowa, Żeromskiego.
Obwód Śródmieście IV	Jagielly, Ogrodowa, Powstańców Śląskich, Traugutta.
Obwód Śródmieście V	Plażowa.
Obwód Nieradowice	Henryka Sienkiewicza, Leśna, Pałacowa, Radosna, Spacerowa, Spokojna, Tęczowa, Wesoła, Wspólna.
Obwód Sarnowice	Agatowa, Brylantowa, Bursztynowa, Diamentowa, Jantarowa, Korolowa, Kryształowa, Perłowa, Rubinowa, Szafirowa, Szmaragdowa, Turkusowa.
Obwód Śliwice	Agrestowa, Aroniowa, Borówkowa, Gruszkowa, Jagodowa, Jeżynowa, Malinowa, Pigwowa, Porzeczkowa, Śliwicka, Torowa, Truskawkowa, Winogronowa, Wiśniowa, Żurawinowa.
Obwód Wójcice	Azaliowa, Brzozowa, Czereśniowa, Dębowa, Jałowcowa, Jaśminowa, Kalinowa, Kasztanowa, Lawendowa, Leszczynowa, Magnoliowa, Modrzewiowa, Morelowa, Orzechowa, Róży Wiatrów, Sosnowa, Szosa Jaworowa, Topolowa.

Źródło: Opracowanie własne na podstawie danych Urzędu Miasta i Gminy w Otmuchowie

Dla wydzielonych jednostek osadniczych pozyskano materiał statystyczny dostępny w zasobach Urzędu Miasta i Gminy w Otmuchowie oraz Miejsko-Gminnego Ośrodka Pomocy Społecznej, jak i specjalnie w tym celu wygenerowane przez instytucje zewnętrzne, m.in. Powiatowy Urząd Pracy w Nysie i Komenda Powiatowa Policji w Nysie.

Analizę występowania negatywnych zjawisk zachodzących na obszarze gminy Otmuchów przeprowadzono w pięciu sferach, tj.: społecznej, gospodarczej, środowiskowej, przestrzenno-funkcjonalnej oraz technicznej. Do każdej ze sfer zakwalifikowano następujące wskaźniki wyznaczone z uzyskanych danych.

Tabela 2. Wykaz wskaźników wykorzystanych w analizie wraz z przyporządkowanymi im wagami

Obszar	Nazwa wskaźnika	Waga
Sfera społeczna		
Zaawansowanie procesu starzenia się ludności	Udział ludności w wieku od 0 do 18 lat włącznie w ludności ogółem na danym obszarze	3
Bezrobocie	Udział osób objętych pomocą społeczną z powodu bezrobocia w stosunku do liczby osób objętych pomocą społeczną ogółem	2
Ubóstwo	Udział osób objętych pomocą społeczną z powodu ubóstwa w ludności ogółem na danym obszarze	1
Niepełnosprawność	Udział osób korzystających z pomocy społecznej z powodu niepełnosprawności w ludności ogółem na danym obszarze	2
Uzależnienia	Udział osób korzystających z pomocy społecznej z powodu uzależnień w ludności ogółem na danym obszarze	2
Długotrwała lub ciężka choroba	Udział osób korzystających z pomocy społecznej z powodu długotrwałej lub ciężkiej choroby w ludności ogółem na danym obszarze	2
Bezpieczeństwo funkcjonowania rodzin	Udział liczby Niebieskich Kart w ludności ogółem na danym obszarze	1
Zagrożenie przestępczością	Wskaźnik przestępstw popełnionych na danym obszarze na 1 000 mieszkańców	2
Bezpieczeństwo w ruchu drogowym	Wskaźnik liczby kolizji drogowych na 100 mieszkańców na danym obszarze	1

Obszar	Nazwa wskaźnika	Waga
Sfera gospodarcza		
Niski stopień przedsiębiorczości	Wskaźnik liczby zarejestrowanych podmiotów gospodarczych osób fizycznych na 100 mieszkańców w wieku od 19 do 59 lat włącznie (kobiety) oraz od 19 do 64 lat włącznie (mężczyźni) na danym obszarze	1
	Liczba podmiotów gospodarczych nowo zarejestrowanych w stosunku do liczby podmiotów gospodarczych, które zawiesiły działalność	1
Sfera przestrzenno-funkcjonalna		
Niedostateczny stopień zwodociągowania budynków mieszkalnych	Udział budynków mieszkalnych podłączonych do sieci wodociągowej względem ogółu budynków mieszkalnych danego obszaru	1
Niedostateczny stopień skanalizowania budynków mieszkalnych	Udział budynków mieszkalnych podłączonych do sieci kanalizacyjnej względem ogółu budynków mieszkalnych danego obszaru	1
Niewystarczający dostęp do podstawowych usług	Lokalizacja na danym obszarze infrastruktury społecznej, w której świadczone są usługi publiczne i kulturalne	1
Sfera środowiskowa		
Zła jakość powietrza atmosferycznego	Przekroczenie poziomu docelowego średniego rocznego stężenia benzo(a)pirenu w powietrzu na danym obszarze	1
Sfera techniczna		
Degradacja stanu technicznego obiektów mieszkalnych	Udział budynków z lokalami komunalnymi w stanie technicznym poniżej dobrego w ogólnej liczbie budynków z lokalami komunalnymi na danym obszarze	1

Źródło: Opracowanie własne

Uzyskane dane przeanalizowano pod kątem wskaźników ilościowych i jakościowych, porównując wartości średnie, charakterystyczne dla poszczególnych jednostek osadniczych i zestawiając je z przeciętnymi wartościami dla Gminy Otmuchów – o występowaniu zjawiska kryzysowego decydowało czy wartość wskaźnika dla jednostki osadniczej jest gorsza od średniej wartości dla całej Gminy.

Następnie dla każdej jednostki osadniczej określono i zsumowano ze sobą liczbę wskaźników o wartości przypisanej wagi, które wskazywały na występowanie zjawiska kryzysowego.

Do obszaru zdegradowanego zaliczono jednostki osadnicze spełniające jednocześnie następujące kryteria:

- na terenie jednostki osadniczej suma wskaźników ze sfery społecznej, które wskazywały na występowanie zjawiska kryzysowego, wynosi co najmniej 5,
- na terenie jednostki osadniczej suma wskaźników z pozostałych sfer tj.: gospodarczej, środowiskowej, technicznej lub przestrzenno-funkcjonalnej, które wskazywały na występowanie zjawiska kryzysowego, wynosi co najmniej 4.

W celu wyznaczenia obszaru rewitalizacji przeprowadzono standaryzację każdego wskaźnika ilościowego i jakościowego, według następującego wzoru, w zależności od charakteru badanego zjawiska:

$$z = \frac{x - \mu}{\sigma}$$

lub

$$z = - \frac{x - \mu}{\sigma}$$

gdzie:

x – nieustandaryzowana wartość wskaźnika dla danej jednostki analitycznej,

μ – średnia wartość wskaźnika dla obszaru gminy,

σ – odchylenie standardowe.

Na koniec dla każdej jednostki osadniczej zsumowano wszystkie ustandaryzowane wartości wskaźników i pomnożone przez wagi poszczególnych wskaźników otrzymując dla niej ogólny wskaźnik syntetyczny, według następującego wzoru:

$$S = \sum_{i=1}^n z_i t_i$$

gdzie:

z – ustandaryzowana wartość wskaźnika dla jednostki osadniczej,

t – waga wskaźnika,

n – liczba wskaźników.

Wskaźnik syntetyczny przyjmuje wartości dodatnie lub ujemne i pokazuje, o ile dany wynik jest odległy od średniej wartości dla całej gminy, która ma wartość 0. Wartości dodatnie wskazują, które jednostki osadnicze odznaczają się wysokim natężeniem negatywnych zjawisk, natomiast wartości ujemne świadczą o stosunkowo dobrej sytuacji w danej jednostce. Ponadto im większa wartość wskaźnika tym jednostka charakteryzuje się większym natężeniem negatywnych zjawisk i analogicznie, im mniejsza wartość wskaźnika tym jednostka charakteryzuje się mniejszym natężeniem negatywnych zjawisk.

2. Delimitacja obszaru zdegradowanego

Dla poszczególnych jednostek osadniczych posłużono się takimi samymi kryteriami (wybrano te same wskaźniki). W tabelach prezentujących wskaźniki w rozdziałach od 2.1. do 2.7. kolorem jasnoczerwonym oznaczono te jednostki osadnicze, dla których wartość wskaźnika jest gorsza od średniej dla gminy Otmuchów (występowanie stanu kryzysowego), natomiast zielonym, dla których wartość wskaźnika jest wyższa od średniej dla gminy Otmuchów (dobra sytuacja).

W poniższej tabeli przedstawiono główne parametry jednostek osadniczych, tj. powierzchni oraz liczby ludności, z wyczeniem udziału w powierzchni i populacji gminy Otmuchów.

Tabela 3. Powierzchnia jednostek osadniczych wraz z liczbą ludności

Nazwa jednostki osadniczej	Powierzchnia jednostki osadniczej [ha]	% udziału powierzchni gminy	Liczba ludności jednostki osadniczej [osoba]	% udziału ludności gminy
Obszar wiejski gminy Otmuchów	13 787,1663	73,57%	6 689	51,76%
Broniszowice	251,2851	1,34%	99	0,77%
Buków	965,1015	5,15%	460	3,56%
Goraszowice	453,3996	2,42%	89	0,69%
Grądy	445,0387	2,37%	138	1,07%
Janowa	181,8365	0,97%	140	1,08%
Jarnołów	591,4914	3,16%	377	2,92%
Jasienica Górna	618,2947	3,30%	341	2,64%
Jodłów	494,3811	2,64%	173	1,34%
Kałków	741,5605	3,96%	669	5,18%
Kijów	361,1455	1,93%	209	1,62%
Kwiatków	192,0478	1,02%	85	0,66%
Lasowice	660,8096	3,53%	122	0,94%
Ligota Wielka	612,7730	3,27%	322	2,49%
Lubiatów	604,6410	3,23%	266	2,06%
Łąka	771,8361	4,12%	356	2,75%
Maciejowice	759,4624	4,05%	543	4,20%
Meszno	478,7499	2,55%	309	2,39%
Nadziejów	431,9801	2,30%	214	1,66%
Malerzowice Małe	453,2794	2,42%	233	1,80%
Piotrowice Nyskie	570,5665	3,04%	278	2,15%
Ratnowice	419,3224	2,24%	155	1,20%
Rysiwice	338,4465	1,81%	193	1,49%
Siedlec	360,5981	1,92%	49	0,38%
Starowice	456,8814	2,44%	168	1,30%
Suszkowice	234,9596	1,25%	175	1,35%
Ulanowice	379,9328	2,03%	89	0,69%
Wierzbno	612,2313	3,27%	341	2,64%
Zwanowice	345,1138	1,84%	96	0,74%

Nazwa jednostki osadniczej	Powierzchnia jednostki osadniczej [ha]	% udziału powierzchni gminy	Liczba ludności jednostki osadniczej [osoba]	% udziału ludności gminy
Miasto Otmuchów	4 954,0263	26,43%	6 233	48,24%
Obwód Śródmieście I	172,2829	0,92%	892	6,91%
Obwód Śródmieście II	273,9833	1,46%	1 406	10,88%
Obwód Śródmieście III	257,4014	1,37%	882	6,83%
Obwód Śródmieście IV	15,7646	0,08%	1 225	9,48%
Obwód Śródmieście V	2 061,6916	11,00%	3	0,02%
Obwód Nieradowice	382,643	2,04%	426	3,30%
Obwód Sarnowice	302,7985	1,62%	272	2,10%
Obwód Śliwice	475,7738	2,54%	324	2,51%
Obwód Wójcice	1 011,6872	5,40%	803	6,21%
Gmina Otmuchów	18 741,1926	100,00%	12 922	100,00%

Źródło: Opracowanie własne na podstawie danych Urzędu Miasta i Gminy w Otmuchowie

Obwód Śródmieście V obejmuje obszar jeziora Otmuchowskiego oraz jego bezpośredniej otuliny, na której znajduje się zabudowa letniskowa oraz rekreacyjno-wypoczynkowa. Obwód ten zgodnie z danymi Urzędu Miasta i Gminy w Otmuchowie zamieszkały jest przez 3 osoby, jednak z powodu braku możliwości ich wyłączenia z tego obwodu i włączenia do innego (obszar zabudowany letniskowej i sportowo-rekreacyjnej oraz jezioro położone są na jednej działce ewidencyjnej), zdecydowano się na wyłączenie tego obwodu wraz z 3 mieszkańcami z procesu delimitacji obszaru zdegradowanego i rewitalizacji.

Zgodnie z danymi zawartymi w powyższej tabeli największą powierzchnię, z pominięciem Obwodu Śródmieście V, posiada jednostka Wójcice – 5,40% powierzchni gminy Otmuchów. Natomiast najmniejszą powierzchniowo jednostką jest Obwód Śródmieście IV, której powierzchnia obejmuje 0,08% powierzchni gminy Otmuchów. Pod względem liczebności populacji, najwięcej mieszkańców zamieszkiwało jednostkę Obwód Śródmieście II – 10,88% mieszkańców gminy Otmuchów. Najmniej liczebną natomiast jest jednostka Siedlec, zamieszkała przez 0,38% mieszkańców gminy Otmuchów.

2.1 Sfera społeczna

W sferze społecznej wykorzystano 9 wskaźników, które zakwalifikowane zostały do 9 obszarów problemowych. Ich wykaz zamieszczono w poniższej tabeli.

Tabela 4. Wykaz wskaźników wykorzystanych w analizie sfery społecznej

Obszar	Nazwa wskaźnika
Zaawansowanie procesu starzenia się ludności	Udział ludności w wieku od 0 do 18 lat włącznie w ludności ogółem na danym obszarze
Bezrobocie	Udział osób objętych pomocą społeczną z powodu bezrobocia w stosunku do liczby osób objętych pomocą społeczną ogółem
Ubóstwo	Udział osób objętych pomocą społeczną z powodu ubóstwa w ludności ogółem na danym obszarze
Niepełnosprawność	Udział osób korzystających z pomocy społecznej z powodu niepełnosprawności w ludności ogółem na danym obszarze
Uzależnienia	Udział osób korzystających z pomocy społecznej z powodu uzależnień w ludności ogółem na danym obszarze
Długotrwała lub ciężka choroba	Udział osób korzystających z pomocy społecznej z powodu długotrwałej lub ciężkiej choroby w ludności ogółem na danym obszarze
Bezpieczeństwo funkcjonowania rodzin	Udział liczby Niebieskich Kart w ludności ogółem na danym obszarze
Zagrożenie przestępczością	Wskaźnik przestępstw popełnionych na danym obszarze na 1 000 mieszkańców
Bezpieczeństwo w ruchu drogowym	Wskaźnik liczby kolizji drogowych na 100 mieszkańców na danym obszarze

Źródło: Opracowanie własne

Zaawansowanie procesu starzenia się ludności

W ramach demografii analizie poddano problem niekorzystnych zmian w strukturze demograficznej gminy tj. proces starzenia się społeczeństwa, polegający na spadku udziału osób w wieku przedprodukcyjnym.

Największym udziałem ludności w wieku od 0 do 18 lat włącznie w ludności ogółem spośród wszystkich jednostek charakteryzowała się jednostka Ulanowice tj. 30,34%, najmniejszym natomiast Siedlec tj. 10,20%.

Do jednostek osadniczych, które charakteryzują się sytuacją kryzysową w tej sferze, należą: Broniszowice, Grądy, Jarnołów, Jodłów, Kijów, Lasowice, Łąka, Meszno, Nadziejów, Ratnowice, Siedlec, Suszkowice, Zwanowice, Obwód Śródmieście I, Obwód Śródmieście II, Obwód Śródmieście III oraz Obwód Śródmieście IV. W tym przypadku sytuacja kryzysowa odznacza się wartością wskaźnika poniżej średniej dla gminy.

Tabela 5. Udział ludności w wieku od 0 do 18 lat włącznie w ludności ogółem na danym obszarze

Nazwa jednostki osadniczej	Udział ludności w wieku od 0 do 18 lat włącznie w ludności ogółem na danym obszarze	Ustandaryzowana wartość wskaźnika
Obszar gminy Otmuchów	17,59%	—
Broniszowice	15,15%	1,6529
Buków	19,78%	-1,4860
Goraszowice	19,10%	-1,0241
Grądy	13,77%	2,5906
Janowa	22,14%	-3,0858
Jarnołów	17,51%	0,0566
Jasienica Górna	21,70%	-2,7862
Jodłów	16,76%	0,5606
Kałków	20,18%	-1,7550
Kijów	11,96%	3,8149
Kwiatków	25,88%	-5,6204
Lasowice	15,57%	1,3667
Ligota Wielka	20,50%	-1,9702
Lubiatów	20,68%	-2,0920
Łąka	16,29%	0,8798
Maciejowice	18,05%	-0,3102
Meszno	16,18%	0,9550
Nadziejów	16,82%	0,5204
Malerzowice Małe	25,75%	-5,5314
Piotrowice Nyskie	27,34%	-6,6071
Ratnowice	12,26%	3,6141
Rysiwice	19,17%	-1,0715
Siedlec	10,20%	5,0062
Starowice	19,05%	-0,9879
Suszkowice	15,43%	1,4651
Ulanowice	30,34%	-8,6398
Wierzбно	18,18%	-0,4010
Zwanowice	16,67%	0,6259
Obwód Śródmieście I	16,14%	0,9805
Obwód Śródmieście II	17,57%	0,0153
Obwód Śródmieście III	13,27%	2,9314
Obwód Śródmieście IV	10,78%	4,6189

Nazwa jednostki osadniczej	Udział ludności w wieku od 0 do 18 lat włącznie w ludności ogółem na danym obszarze	Ustandaryzowana wartość wskaźnika
Obwód Nieradowice	19,48%	-1,2833
Obwód Sarnowice	22,43%	-3,2780
Obwód Śliwice	21,60%	-2,7212
Obwód Wójcice	18,80%	-0,8231

Źródło: Opracowanie własne

Analiza powyższych wskaźników wyodrębniła problem starzenia się lokalnego społeczeństwa oraz problem zapewnienia w najbliższej przyszłości aktywnych na rynku pracy zasobów ludzkich. Utrzymujące się ogólnopolskie trendy związane ze spadkiem ludności w wieku przedprodukcyjnym i produkcyjnym, przy jednoczesnym wzroście liczby osób w wieku poprodukcyjnym, niekorzystnie wpłyną na obecną i przyszłą sytuację demograficzną gminy Otmuchów. Bez podjęcia odpowiednich działań profilaktycznych, zmiany zachodzące w strukturze wiekowej mieszkańców mogą pociągać za sobą problemy dotyczące sukcesywnego i silnego wzrostu liczebności osób starszych. Te z kolei mogą skutkować nasileniem się problemów społecznych, dotyczących osoby starsze oraz wzrost wydatków budżetowych w zakresie opieki społecznej.

Bezrobocie

W ramach bezrobocia analizie poddano udział osób objętych pomocą społeczną z powodu bezrobocia w stosunku do liczby osób objętych pomocą społeczną ogółem.

Największym udziałem osób objętych pomocą społeczną z powodu bezrobocia w stosunku do liczby osób objętych pomocą społeczną ogółem spośród wszystkich jednostek charakteryzowała się jednostka Goraszowice tj. 100,00%, najmniejszym natomiast Siedlec tj. 0,00%.

Do jednostek osadniczych, które charakteryzują się sytuacją kryzysową w tej sferze, należą: Broniszowice, Buków, Goraszowice, Grądy, Jodłów, Kałków, Kijów, Lasowice, Maciejowice, Meszno, Nadziejów, Malerzowice Małe, Piotrowice Nyskie, Rysowice, Starowice, Suszkowice, Obwód Śródmięcie III, , Obwód Wójcice. W tym przypadku sytuacja kryzysowa odznacza się wartością wskaźnika powyżej średniej dla gminy.

Tabela 6. Udział osób objętych pomocą społeczną z powodu bezrobocia w stosunku do liczby osób objętych pomocą społeczną ogółem

Nazwa jednostki osadniczej	Udział osób objętych pomocą społeczną z powodu bezrobocia w stosunku do liczby osób objętych pomocą społeczną ogółem	Ustandaryzowana wartość wskaźnika
Obszar gminy Otmuchów	23,98%	—
Broniszowice	37,50%	1,5483
Buków	32,26%	0,9482
Goraszowice	100,00%	8,7057
Grądy	54,55%	3,5008
Janowa	18,18%	-0,6642
Jarnołtów	22,73%	-0,1431
Jasienica Górna	22,58%	-0,1603
Jodłów	25,00%	0,1168
Kałków	25,93%	0,2233
Kijów	27,27%	0,3768
Kwiatków	16,67%	-0,8371
Lasowice	41,67%	2,0258
Ligota Wielka	21,74%	-0,2565
Lubiatów	20,00%	-0,4558
Łąka	11,76%	-1,3994
Maciejowice	41,67%	2,0258
Meszno	36,84%	1,4727
Nadziejów	25,00%	0,1168
Malerzowice Małe	41,67%	2,0258
Piotrowice Nyskie	29,17%	0,5943
Ratnowice	10,00%	-1,6010
Rysiwice	33,33%	1,0707
Siedlec	0,00%	-2,7461
Starowice	25,00%	0,1168
Suszkowice	53,85%	3,4207
Ulanowice	7,69%	-1,8655
Wierzbnio	16,00%	-0,9139
Zwanowice	16,67%	-0,8371
Obwód Śródmieście I	17,39%	-0,7547
Obwód Śródmieście II	16,46%	-0,8612
Obwód Śródmieście III	29,31%	0,6104

Nazwa jednostki osadniczej	Udział osób objętych pomocą społeczną z powodu bezrobocia w stosunku do liczby osób objętych pomocą społeczną ogółem	Ustandaryzowana wartość wskaźnika
Obwód Śródmięcie IV	21,54%	-0,2794
Obwód Nieradowice	15,38%	-0,9849
Obwód Sarnowice	8,33%	-1,7922
Obwód Śliwice	8,00%	-1,8300
Obwód Wójcice	28,99%	0,5737

Źródło: Opracowanie własne

Analiza powyższych wskaźników wyodrębniła problem sfery społecznej dotyczącej lokalnego rynku pracy, a mianowicie bezrobocia. Jednostkami osadniczymi szczególnie dotkniętymi problemami bezrobocia są wyżej wymienione, w których wskaźniki przyjęły niekorzystne wartości.

Należy zauważyć, że brak pracy jest przyczyną wielu bardzo niepokojących zjawisk społecznych, a także czynnikiem skutecznie ograniczającym popyt wewnętrzny. Długotrwałe występowanie bezrobocia i jego skutków wpływa bezpośrednio na wydatki związane z pomocą społeczną, jak również na pogorszenie wizerunku i atrakcyjności osiedleńczej i inwestycyjnej gminy Otmuchów.

Ubóstwo

Brak pracy, bierność zawodowa wpływa na wzrost liczebności beneficjentów pomocy społecznej. Największym udziałem osób objętych pomocą społeczną z powodu ubóstwa w ludności ogółem spośród wszystkich jednostek charakteryzowała się jednostka Suszkowice tj. 4,00%, najmniejszym natomiast jednostki Broniszowice, Goraszowice, Jodłów, Kwiatków, Łąka, Meszno, Rysowice, Siedlec, Starowice oraz Zwanowice tj. 0,00%.

Do jednostek osadniczych, które charakteryzują się sytuacją kryzysową w tej sferze, należą: Buków, Grądy, Janowa, Kijów, Lasowice, Lubiatów, Maciejowice, Malerzowice Małe, Piotrowice Nyskie, Ratnowice, Suszkowice, Ulanowice, Obwód Śródmięcie III oraz Obwód Sarnowice. W tym przypadku sytuacja kryzysowa odznacza się wartością wskaźnika powyżej średniej dla gminy.

Tabela 7. Udział osób objętych pomocą społeczną z powodu ubóstwa w ludności ogółem na danym obszarze

Nazwa jednostki osadniczej	Udział osób objętych pomocą społeczną z powodu ubóstwa w ludności ogółem na danym obszarze	Ustandaryzowana wartość wskaźnika
Obszar gminy Otmuchów	0,67%	—
Broniszowice	0,00%	-0,7685
Buków	1,30%	0,7203
Goraszowice	0,00%	-0,7685
Grądy	1,45%	0,8857
Janowa	1,43%	0,8621
Jarnołów	0,53%	-0,1629
Jasienica Górna	0,59%	-0,0990
Jodłów	0,00%	-0,7685
Kałków	0,15%	-0,5978
Kijów	1,44%	0,8699
Kwiatków	0,00%	-0,7685
Lasowice	3,28%	2,9738
Ligota Wielka	0,62%	-0,0595
Lubiatów	1,50%	0,9479
Łąka	0,00%	-0,7685
Maciejowice	0,74%	0,0723
Meszno	0,00%	-0,7685
Nadziejów	0,47%	-0,2351
Malerzowice Małe	1,29%	0,7011
Piotrowice Nyskie	1,08%	0,4632
Ratnowice	1,29%	0,7043
Rysiwice	0,00%	-0,7685
Siedlec	0,00%	-0,7685
Starowice	0,00%	-0,7685
Suszkowice	4,00%	3,7970
Ulanowice	1,12%	0,5140
Wierzbo	0,29%	-0,4337
Zwanowice	0,00%	-0,7685
Obwód Śródmieście I	0,67%	-0,0007
Obwód Śródmieście II	0,43%	-0,2814
Obwód Śródmieście III	1,36%	0,7844
Obwód Śródmieście IV	0,24%	-0,4889

Nazwa jednostki osadniczej	Udział osób objętych pomocą społeczną z powodu ubóstwa w ludności ogółem na danym obszarze	Ustandaryzowana wartość wskaźnika
Obwód Nieradowice	0,47%	-0,2326
Obwód Sarnowice	1,10%	0,4904
Obwód Śliwice	0,31%	-0,4162
Obwód Wójcice	0,50%	-0,1999

Źródło: Opracowanie własne

Zjawisko ubóstwa z jednej strony jest wynikiem określonych procesów społeczno-gospodarczych, z drugiej zaś strony samo potrafi generować nowe problemy w postaci izolacji społecznej, uzależnień czy przemocy w rodzinie, a także ograniczonych możliwości rozwoju i kształcenia mieszkańców.

Należy zauważyć, że ubóstwo, podobnie jak bezrobocie, jest przyczyną wielu bardzo niepokojących zjawisk społecznych, a także czynnikiem skutecznie ograniczającym popyt wewnętrzny. Długotrwałe występowanie ubóstwa i jego skutków wpływa bezpośrednio na wydatki związane z pomocą społeczną, jak również na pogorszenie wizerunku i atrakcyjności osiedleńczej i inwestycyjnej miasta i gminy Otmuchów.

Wysoka liczba mieszkańców będących osobami ze szczególnymi potrzebami

Zgodnie z ustawą z dnia 19 lipca 2019 r. o zapewnianiu dostępności osobom ze szczególnymi potrzebami (Dz.U. 2022 poz. 2240), osoba ze szczególnymi potrzebami to osoba, która ze względu na swoje cechy zewnętrzne lub wewnętrzne, albo ze względu na okoliczności, w których się znajduje, musi podjąć dodatkowe działania lub zastosować dodatkowe środki w celu przezwyciężenia bariery, aby uczestniczyć w różnych sferach życia na zasadzie równości z innymi osobami.

W związku z powyższym osobami ze szczególnymi potrzebami są osoby narażone na marginalizację lub dyskryminację m.in. ze względu na niepełnosprawność.

Największym udziałem osób korzystających z pomocy społecznej z powodu niepełnosprawności w ludności ogółem spośród wszystkich jednostek charakteryzowała się jednostka Grądy tj. 1,45%, najmniejszym natomiast – wynoszącym 0,00% – jednostki Broniszowice, Goraszowice, Janowa, Kwiatków, Lasowice, Lubiatów, Łąka, Nadziejów, Malerzowice Małe, Rysiowice, Siedlec, Ulanowice, Zwanowice oraz Obwód Śliwice.

Do jednostek osadniczych, które charakteryzują się sytuacją kryzysową w tej sferze, należą: Buków, Grądy, Jarnołów, Jodłów, Kałków, Kijów, Maciejowice, Ratnowice, Starowice, Suszkowice, Obwód Śródmieście I, Obwód Śródmieście III Obwód Sarnowice oraz Obwód

Wójcice,. W tym przypadku sytuacja kryzysowa odznacza się wartością wskaźnika powyżej średniej dla gminy.

Tabela 8. Udział osób korzystających z pomocy społecznej z powodu niepełnosprawności w ludności ogółem na danym obszarze

Nazwa jednostki osadniczej	Udział osób korzystających z pomocy społecznej z powodu niepełnosprawności w ludności ogółem na danym obszarze	Ustandaryzowana wartość wskaźnika
Obszar gminy Otmuchów	0,36%	—
Broniszowice	0,00%	-1,9167
Buków	0,43%	0,3745
Goraszewice	0,00%	-1,9167
Grądy	1,45%	5,7204
Janowa	0,00%	-1,9167
Jarnołów	0,53%	0,8789
Jasienica Górna	0,29%	-0,3713
Jodłów	0,58%	1,1293
Kalków	0,90%	2,8094
Kijów	0,96%	3,1260
Kwiatków	0,00%	-1,9167
Lasowice	0,00%	-1,9167
Ligota Wielka	0,31%	-0,2801
Lubiatów	0,00%	-1,9167
Łąka	0,00%	-1,9167
Maciejowice	0,37%	0,0243
Meszno	0,32%	-0,2113
Nadziejów	0,00%	-1,9167
Malerzowice Małe	0,00%	-1,9167
Piotrowice Nyskie	0,36%	-0,0211
Ratnowice	1,29%	4,8828
Rysiewice	0,00%	-1,9167
Siedlec	0,00%	-1,9167
Starowice	0,60%	1,2200
Suszkowice	0,57%	1,0945
Ulanowice	0,00%	-1,9167
Wierzbnio	0,29%	-0,3713
Zwanowice	0,00%	-1,9167
Obwód Śródmieście I	0,45%	0,4464

Nazwa jednostki osadniczej	Udział osób korzystających z pomocy społecznej z powodu niepełnosprawności w ludności ogółem na danym obszarze	Ustandaryzowana wartość wskaźnika
Obwód Śródmieście II	0,14%	-1,1671
Obwód Śródmieście III	0,79%	2,2656
Obwód Śródmieście IV	0,08%	-1,4865
Obwód Nieradowice	0,23%	-0,6797
Obwód Sarnowice	0,74%	1,9580
Obwód Śliwice	0,00%	-1,9167
Obwód Wójcice	0,50%	0,7083

Źródło: Opracowanie własne

Największym udziałem osób korzystających z pomocy społecznej z powodu uzależnień w ludności ogółem spośród wszystkich jednostek charakteryzowały się jednostki: Jasienica Górna – 0,29%, Obwód Wójcice – 0,12% oraz Obwód Śródmieście III – 0,11%. W pozostałych jednostkach udział ten wyniósł 0,00%. W tym przypadku sytuacja kryzysowa odznacza się wartością wskaźnika powyżej średniej dla gminy i dotyczy wyżej wymienionych 3 jednostek osadniczych.

Tabela 9. Udział osób korzystających z pomocy społecznej z powodu uzależnień w ludności ogółem na danym obszarze

Nazwa jednostki osadniczej	Udział osób korzystających z pomocy społecznej z powodu uzależnień w ludności ogółem na danym obszarze	Ustandaryzowana wartość wskaźnika
Obszar gminy Otmuchów	0,02%	—
Broniszowice	0,00%	-0,8536
Buków	0,00%	-0,8536
Goraszowice	0,00%	-0,8536
Grądy	0,00%	-0,8536
Janowa	0,00%	-0,8536
Jarnołów	0,00%	-0,8536
Jasienica Górna	0,29%	9,9285
Jodłów	0,00%	-0,8536
Kańków	0,00%	-0,8536
Kijów	0,00%	-0,8536
Kwiatków	0,00%	-0,8536
Lasowice	0,00%	-0,8536
Ligota Wielka	0,00%	-0,8536

Nazwa jednostki osadniczej	Udział osób korzystających z pomocy społecznej z powodu uzależnień w ludności ogółem na danym obszarze	Ustandaryzowana wartość wskaźnika
Lubiatów	0,00%	-0,8536
Łąka	0,00%	-0,8536
Maciejowice	0,00%	-0,8536
Meszno	0,00%	-0,8536
Nadziejów	0,00%	-0,8536
Malerzowice Małe	0,00%	-0,8536
Piotrowice Nyskie	0,00%	-0,8536
Ratnowice	0,00%	-0,8536
Rysiowice	0,00%	-0,8536
Siedlec	0,00%	-0,8536
Starowice	0,00%	-0,8536
Suszkowice	0,00%	-0,8536
Ulanowice	0,00%	-0,8536
Wierzbno	0,00%	-0,8536
Zwanowice	0,00%	-0,8536
Obwód Śródmieście I	0,00%	-0,8536
Obwód Śródmieście II	0,00%	-0,8536
Obwód Śródmieście III	0,11%	3,3150
Obwód Śródmieście IV	0,00%	-0,8536
Obwód Nieradowice	0,00%	-0,8536
Obwód Sarnowice	0,00%	-0,8536
Obwód Śliwice	0,00%	-0,8536
Obwód Wójcice	0,12%	3,7251

Źródło: Opracowanie własne

Głównymi problemami z powodu uzależnień są m.in. izolacja i wykluczenie społeczne, co z kolei niesie ze sobą bardzo poważne skutki. Wśród nich należy wskazać m.in. niewypełnianie ról społecznych, niekorzystanie z zasobów publicznych czy niezabezpieczanie własnej egzystencji w godny sposób. Konsekwencją braku działań mających na celu ograniczenie wykluczenia społecznego jest izolacja społeczna, ubożenie i ubóstwo oraz utrata poczucia godności. Postępująca izolacja i ubożenie mogą prowadzić do poszerzania kręgu osób korzystających z pomocy społecznej, a także wzrostu przestępczości.

Największym udziałem osób korzystających z pomocy społecznej z powodu długotrwałej lub ciężkiej choroby w ludności ogółem spośród wszystkich jednostek charakteryzowała się

jednostka Lasowice tj. 2,46%, najmniejszym natomiast – wynoszącym 0,00% – jednostki Broniszowice, Goraszowice, Kwiatków, Lubiatów oraz Zwanowice.

Do jednostek osadniczych, które charakteryzują się sytuacją kryzysową w tej sferze, należą: Grądy, Janowa, Jodłów, Kałków, Lasowice, Piotrowice Nyskie, Ratnowice, Siedlec, Starowice, Ulanowice, Obwód Śródmieście I, Obwód Śródmieście III, Obwód Sarnowice, oraz Obwód Wójcice,. W tym przypadku sytuacja kryzysowa odznacza się wartością wskaźnika powyżej średniej dla gminy.

Tabela 10. Udział osób korzystających z pomocy społecznej z powodu długotrwałej lub ciężkiej choroby w ludności ogółem na danym obszarze

Nazwa jednostki osadniczej	Udział osób korzystających z pomocy społecznej z powodu długotrwałej lub ciężkiej choroby w ludności ogółem na danym obszarze	Ustandaryzowana wartość wskaźnika
Obszar gminy Otmuchów	0,96%	—
Broniszowice	0,00%	-3,0096
Buków	0,65%	-0,9642
Goraszowice	0,00%	-3,0096
Grądy	2,17%	3,8085
Janowa	1,43%	1,4708
Jarnołów	0,27%	-2,1777
Jasienica Górna	0,59%	-1,1701
Jodłów	1,16%	0,6162
Kałków	1,79%	2,6161
Kijów	0,96%	-0,0084
Kwiatków	0,00%	-3,0096
Lasowice	2,46%	4,7027
Ligota Wielka	0,93%	-0,0876
Lubiatów	0,00%	-3,0096
Łąka	0,28%	-2,1286
Maciejowice	0,74%	-0,6993
Meszno	0,65%	-0,9796
Nadziejów	0,47%	-1,5441
Malerzowice Małe	0,43%	-1,6636
Piotrowice Nyskie	1,44%	1,5031
Ratnowice	1,29%	1,0372
Rysiwice	0,52%	-1,3846
Siedlec	2,04%	3,3910

Nazwa jednostki osadniczej	Udział osób korzystających z pomocy społecznej z powodu długotrwałej lub ciężkiej choroby w ludności ogółem na danym obszarze	Ustandaryzowana wartość wskaźnika
Starowice	1,19%	0,7241
Suszkowice	0,57%	-1,2174
Ulanowice	1,12%	0,5143
Wierzbno	0,88%	-0,2504
Zwanowice	0,00%	-3,0096
Obwód Śródmieście I	1,57%	1,9129
Obwód Śródmieście II	0,92%	-0,1098
Obwód Śródmieście III	1,70%	2,3243
Obwód Śródmieście IV	0,73%	-0,7054
Obwód Nieradowice	0,47%	-1,5372
Obwód Sarnowice	1,10%	0,4496
Obwód Śliwice	0,31%	-2,0416
Obwód Wójcice	1,25%	0,8961

Źródło: Opracowanie własne

Analiza powyższych wskaźników wyodrębniła dwa problemy sfery społecznej dotyczącej wysokiej liczby mieszkańców będących osobami ze szczególnymi potrzebami, a mianowicie niepełnosprawności oraz długotrwałej lub ciężkiej choroby. Mieszkańcy ze szczególnymi potrzebami są często narażeni na marginalizację lub dyskryminację m.in. ze względu na niepełnosprawność, lub obniżony poziom sprawności z powodu wieku czy choroby. To z kolei przekłada się na niskie zaangażowanie społeczne, ograniczone możliwości rozwoju, a w konsekwencji powoduje izolację społeczną mieszkańców dotkniętych niniejszym problemem.

Bezpieczeństwo funkcjonowania rodzin

W ramach bezpieczeństwa funkcjonowania rodzin przeanalizowano udział liczby Niebieskich Kart w ludności ogółem na danym obszarze. Niebieska Karta to procedura podejmowana i prowadzona przez zespół osób będących przedstawicielami jednostek organizacyjnych pomocy społecznej, gminnych komisji rozwiązywania problemów alkoholowych, Policji, oświaty i ochrony zdrowia, w związku z uzasadnionym podejrzeniem istnienia przemocy w rodzinie. Zakończenie procedury Niebieskiej Karty następuje w momencie ustania przemocy w rodzinie wraz z zrealizowaniem indywidualnego planu pomocy oraz w przypadku, gdy grupa robocza rozstrzygnie o braku zasadności podejmowania działań pomocowych.

Największym udziałem liczby Niebieskich Kart w ludności ogółem spośród wszystkich jednostek charakteryzowała się jednostka Goraszowice tj. 2,25%, najmniejszym natomiast –

wynoszącym 0,00% – jednostki Broniszowice, Grądy, Jarnołów, Jasienica Górna, Jodłów, Kałków, Kwiatków, Lasowice, Ligota Wielka, Lubiatów, Łąka, Maciejowice, Meszno, Nadziejów, Malerzowice Małe, Ratnowice, Rysiwice, Siedlec, Starowice, Suszkowice, Wierzbnio, Zwanowice, Obwód Śródmieście VI, Obwód Nieradowice oraz Obwód Śliwice,.

Do jednostek osadniczych, które charakteryzują się sytuacją kryzysową w tej sferze, należą: Buków, Goraszowice, Janowa, Kijów, Piotrowice Nyskie, Ulanowice, Obwód Śródmieście I, Obwód Śródmieście II, Obwód Śródmieście III, Obwód Sarnowice oraz Obwód Wójcice. W tym przypadku sytuacja kryzysowa odznacza się wartością wskaźnika powyżej średniej dla gminy.

Tabela 11. Udział liczby Niebieskich Kart w ludności ogółem na danym obszarze

Nazwa jednostki osadniczej	Udział liczby Niebieskich Kart w ludności ogółem na danym obszarze	Ustandaryzowana wartość wskaźnika
Obszar gminy Otmuchów	0,18%	—
Broniszowice	0,00%	-0,3794
Buków	0,65%	1,0106
Goraszowice	2,25%	4,4102
Grądy	0,00%	-0,3794
Janowa	1,43%	2,6654
Jarnołów	0,00%	-0,3794
Jasienica Górna	0,00%	-0,3794
Jodłów	0,00%	-0,3794
Kałków	0,00%	-0,3794
Kijów	0,48%	0,6404
Kwiatków	0,00%	-0,3794
Lasowice	0,00%	-0,3794
Ligota Wielka	0,00%	-0,3794
Lubiatów	0,00%	-0,3794
Łąka	0,00%	-0,3794
Maciejowice	0,00%	-0,3794
Meszno	0,00%	-0,3794
Nadziejów	0,00%	-0,3794
Malerzowice Małe	0,00%	-0,3794
Piotrowice Nyskie	0,36%	0,3873
Ratnowice	0,00%	-0,3794
Rysiwice	0,00%	-0,3794
Siedlec	0,00%	-0,3794
Starowice	0,00%	-0,3794

Nazwa jednostki osadniczej	Udział liczby Niebieskich Kart w ludności ogółem na danym obszarze	Ustandaryzowana wartość wskaźnika
Suszkowice	0,00%	-0,3794
Ulanowice	1,12%	2,0154
Wierzбно	0,00%	-0,3794
Zwanowice	0,00%	-0,3794
Obwód Śródmieście I	0,22%	0,0985
Obwód Śródmieście II	0,36%	0,3786
Obwód Śródmieście III	0,34%	0,3456
Obwód Śródmieście IV	0,00%	-0,3794
Obwód Nieradowice	0,00%	-0,3794
Obwód Sarnowice	0,37%	0,4042
Obwód Śliwice	0,00%	-0,3794
Obwód Wójcice	0,25%	0,1515

Źródło: Opracowanie własne

Przestępczość

Za bezpieczeństwo publiczne na terenie gminy Otmuchów odpowiada Komisariat Policji w Otmuchowie. Najwyższym wskaźnikiem przestępstw popełnionych na danym obszarze na 1 000 mieszkańców spośród wszystkich jednostek charakteryzowała się jednostka Obwód Śródmieście III tj. 24,94, najmniejszym natomiast – wynoszącym 0,00% – jednostki Broniszowice, Goraszowice, Jasienica Górna, Jodłów, Kwiatków, Lasowice, Siedlec oraz Zwanowice.

Do jednostek osadniczych, które charakteryzują się sytuacją kryzysową w tej sferze, należą: Grądy, Kałków, Lubiatów, Malerzowice Małe, Ratnowice, Starowice, Suszkowice, Wierzбно, Obwód Śródmieście I, Obwód Śródmieście II, Obwód Śródmieście III, Obwód Sarnowice, Obwód Śliwice oraz Obwód Wójcice. W tym przypadku sytuacja kryzysowa odznacza się wartością wskaźnika powyżej średniej dla gminy.

Tabela 12. Wskaźnik przestępstw popełnionych na danym obszarze na 1 000 mieszkańców

Nazwa jednostki osadniczej	Wskaźnik przestępstw popełnionych na danym obszarze na 1 000 mieszkańców	Ustandaryzowana wartość wskaźnika
Obszar gminy Otmuchów	11,30	—
Broniszowice	0,00	-1,5893
Buków	4,35	-0,9775
Goraszowice	0,00	-1,5893

Diagnoza służąca wyznaczeniu obszaru zdegradowanego i obszaru rewitalizacji Gminy Otmuchów

Nazwa jednostki osadniczej	Wskaźnik przestępstw popełnionych na danym obszarze na 1 000 mieszkańców	Ustandaryzowana wartość wskaźnika
Grądy	14,49	0,4487
Janowa	7,14	-0,5851
Jarnołów	7,96	-0,4698
Jasienica Górna	0,00	-1,5893
Jodłów	0,00	-1,5893
Kałków	16,44	0,7229
Kijów	4,78	-0,9170
Kwiatków	0,00	-1,5893
Lasowice	0,00	-1,5893
Ligota Wielka	3,11	-1,1519
Lubiatów	22,56	1,5837
Łąka	5,62	-0,7989
Maciejowice	1,84	-1,3305
Meszno	9,71	-0,2236
Nadziejów	4,67	-0,9325
Malerzowice Małe	12,88	0,2222
Piotrowice Nyskie	10,79	-0,0717
Ratnowice	12,90	0,2250
Rysiwice	10,36	-0,1322
Siedlec	0,00	-1,5893
Starowice	11,90	0,0844
Suszkowice	11,43	0,0183
Ulanowice	11,24	-0,0084
Wierzbno	11,73	0,0605
Zwanowice	0,00	-1,5893
Obwód Śródmieście I	12,33	0,1449
Obwód Śródmieście II	22,76	1,6118
Obwód Śródmieście III	24,94	1,9184
Obwód Śródmieście IV	2,45	-1,2447
Obwód Nieradowice	2,35	-1,2588
Obwód Sarnowice	14,71	0,4796
Obwód Śliwice	15,43	0,5809
Obwód Wójcice	17,43	0,8622

Źródło: Opracowanie własne

Bezpieczeństwo na drogach

Obsługa komunikacyjna gminy Otmuchów oparta jest na istniejącym układzie dróg krajowych, wojewódzkich, powiatowych i gminnych.

Przez obszar gminy przebiegają następujące ciągi komunikacyjne:

- droga krajowa nr 46,
- droga wojewódzka nr 457,
- drogi powiatowe,
- drogi gminne.

Wyżej wskazane szlaki komunikacyjne reprezentują różny stan techniczny, dlatego wymagane jest podjęcie prac modernizacyjnych na drogach posiadających zły stan nawierzchni lub nawierzchnię nieutwardzoną. Ponadto ważnym aspektem bezpieczeństwa w ruchu drogowym stanowi kompleksowa infrastruktura towarzysząca obejmująca oświetlenie uliczne, prawidłowe oznakowanie, oznaczone przejścia dla pieszych, chodniki i ścieżki rowerowe. Kwestię bezpieczeństwa drogowego w gminie Otmuchów scharakteryzowano za pomocą zestawienia liczby kolizji drogowych.

Największym wskaźnikiem liczby kolizji drogowych na 100 mieszkańców na danym obszarze spośród wszystkich jednostek charakteryzowała się jednostka Obwód Wójcice tj. 2,24, najmniejszym natomiast – wynoszącym 0,00% – jednostki Goraszowice, Janowa, Jarnołów, Jasienica Górna, Jodłów, Kałków, Kijów, Kwiatków, Lasowice, Piotrowice Nyskie, Ratnowice, Siedlec, Starowice oraz Zwanowice.

Do jednostek osadniczych, które charakteryzują się sytuacją kryzysową w tej sferze, należą: Broniszowice, Grądy, Ulanowice, Wierzbno, Obwód Śródmieście I, Obwód Śródmieście II, Obwód Śródmieście III, Obwód Śliwice oraz Obwód Wójcice,. W tym przypadku sytuacja kryzysowa odznacza się wartością wskaźnika powyżej średniej dla gminy.

Tabela 13. Wskaźnik liczby kolizji drogowych na 100 mieszkańców na danym obszarze

Nazwa jednostki osadniczej	Wskaźnik liczby kolizji drogowych na 100 mieszkańców na danym obszarze	Ustandaryzowana wartość wskaźnika
Obszar gminy Otmuchów	0,73	—
Broniszowice	2,02	1,9399
Buków	0,65	-0,1203
Goraszowice	0,00	-1,0978
Grądy	2,17	2,1654
Janowa	0,00	-1,0978

Nazwa jednostki osadniczej	Wskaźnik liczby kolizji drogowych na 100 mieszkańców na danym obszarze	Ustandaryzowana wartość wskaźnika
Jarnołów	0,00	-1,0978
Jasienica Górna	0,00	-1,0978
Jodłów	0,00	-1,0978
Kałków	0,00	-1,0978
Kijów	0,00	-1,0978
Kwiatków	0,00	-1,0978
Lasowice	0,00	-1,0978
Ligota Wielka	0,31	-0,6316
Lubiatów	0,38	-0,5263
Łąka	0,56	-0,2556
Maciejowice	0,18	-0,8271
Meszno	0,65	-0,1203
Nadziejów	0,47	-0,3910
Malerzowice Małe	0,43	-0,4511
Piotrowice Nyskie	0,00	-1,0978
Ratnowice	0,00	-1,0978
Rysiwice	0,52	-0,3158
Siedlec	0,00	-1,0978
Starowice	0,00	-1,0978
Suszkowice	0,57	-0,2406
Ulanowice	1,12	0,5865
Wierzbno	0,88	0,2256
Zwanowice	0,00	-1,0978
Obwód Śródmieście I	0,78	0,0752
Obwód Śródmieście II	1,14	0,6165
Obwód Śródmieście III	1,93	1,8045
Obwód Śródmieście IV	0,41	-0,4812
Obwód Nieradowice	0,47	-0,3910
Obwód Sarnowice	0,37	-0,5414
Obwód Śliwice	1,54	1,2181
Obwód Wójcice	2,24	2,2707

Źródło: Opracowanie własne

2.2 Sfera gospodarcza

W sferze gospodarczej wykorzystano 2 wskaźniki, które zakwalifikowane zostały do 1 obszaru problemowego.

Tabela 14. Wykaz wskaźników wykorzystanych w analizie sfery gospodarczej

Obszar	Nazwa wskaźnika
Niski stopień przedsiębiorczości	Wskaźnik liczby zarejestrowanych podmiotów gospodarczych osób fizycznych na 100 mieszkańców w wieku od 19 do 59 lat włącznie (kobiety) oraz od 19 do 64 lat włącznie (mężczyźni) na danym obszarze
	Liczba podmiotów gospodarczych nowo zarejestrowanych w stosunku do liczby podmiotów gospodarczych, które zawiesiły działalność

Źródło: Opracowanie własne

Niski stopień przedsiębiorczości

Największym wskaźnikiem liczby zarejestrowanych podmiotów gospodarczych osób fizycznych na 100 mieszkańców w wieku od 19 do 59 lat włącznie (kobiety) oraz od 19 do 64 lat włącznie spośród wszystkich jednostek charakteryzowała się jednostka Obwód Śródmieście II tj. 4,43, najmniejszym natomiast – wynoszącym 0,00% – jednostki Buków, Grądy, Janowa, Jarnołów, Jasienica Górna, Jodłów, Kijów, Kwiatków, Lasowice, Lubiatów, Maciejowice, Nadziejów, Malerzowice Małe, Piotrowice Nyskie, Siedlec, Starowice, Suszkowice, Ulanowice oraz Zwanowice.

Do jednostek osadniczych, które charakteryzują się sytuacją kryzysową w tej sferze, należą: Buków, Grądy, Janowa, Jarnołów, Jasienica Górna, Jodłów, Kałków, Kijów, Kwiatków, Lasowice, Ligota Wielka, Lubiatów, Łąka, Maciejowice, Nadziejów, Malerzowice Małe, Piotrowice Nyskie, Rysiwice, Siedlec, Starowice, Suszkowice, Ulanowice, Zwanowice, Obwód Śródmieście III, Obwód Śródmieście IV Obwód Nieradowice, Obwód Sarnowice, Obwód Śliwice oraz Obwód Wójcice. W tym przypadku sytuacja kryzysowa odznacza się wartością wskaźnika poniżej średniej dla gminy.

Tabela 15. Wskaźnik liczby zarejestrowanych podmiotów gospodarczych osób fizycznych na 100 mieszkańców w wieku od 19 do 59 lat włącznie (kobiety) oraz od 19 do 64 lat włącznie (mężczyźni) na danym obszarze

Nazwa jednostki osadniczej	Wskaźnik liczby zarejestrowanych podmiotów gospodarczych osób fizycznych na 100 mieszkańców w wieku od 19 do 59 lat włącznie (kobiety) oraz od 19 do 64 lat włącznie (mężczyźni) na danym obszarze	Ustandaryzowana wartość wskaźnika
Obszar gminy Otmuchów	0,93	—
Broniszowice	1,56	0,6620
Buków	0,00	0,9772
Goraszwice	2,00	-1,1243
Grądy	0,00	0,9772
Janowa	0,00	0,9772

Nazwa jednostki osadniczej	Wskaźnik liczby zarejestrowanych podmiotów gospodarczych osób fizycznych na 100 mieszkańców w wieku od 19 do 59 lat włącznie (kobiety) oraz od 19 do 64 lat włącznie (mężczyźni) na danym obszarze	Ustandaryzowana wartość wskaźnika
Jarnołów	0,00	0,9772
Jasienica Górna	0,00	0,9772
Jodłów	0,00	0,9772
Kalków	0,50	0,4518
Kijów	0,00	0,9772
Kwiatków	0,00	0,9772
Lasowice	0,00	0,9772
Ligota Wielka	0,52	0,4308
Lubiatów	0,00	0,9772
Łąka	0,45	0,5044
Maciejowice	0,00	0,9772
Meszno	3,30	-2,4904
Nadziejów	0,00	0,9772
Malerzowice Małe	0,00	0,9772
Piotrowice Nyskie	0,00	0,9772
Ratnowice	0,97	-0,0420
Rysowice	0,83	0,1051
Siedlec	0,00	0,9772
Starowice	0,00	0,9772
Suszkowice	0,00	0,9772
Ulanowice	0,00	0,9772
Wierzbnio	0,99	-0,0630
Zwanowice	0,00	0,9772
Obwód Śródmieście I	1,17	-0,2522
Obwód Śródmieście II	4,43	-3,6778
Obwód Śródmieście III	0,19	0,7776
Obwód Śródmieście IV	0,47	0,4834
Obwód Nieradowice	0,38	0,5779
Obwód Sarnowice	0,65	0,2942
Obwód Śliwice	0,55	0,3993
Obwód Wójcice	0,86	0,0736

Źródło: Opracowanie własne

Najwyższą liczbą podmiotów gospodarczych nowo zarejestrowanych w stosunku do liczby podmiotów gospodarczych, które zawiesiły działalność spośród wszystkich jednostek, charakteryzowała się jedynie jednostka Obwód Śródmieście I tj. 6,00, najmniejszą natomiast – wynoszącym 0,00% – jednostki Broniszowice, Buków, Grądy, Janowa, Jarnołów, Jasienica Górna, Jodłów, Kałków, Kijów, Kwiatków, Lasowice, Lubiatów, Maciejowice, Nadziejów, Malerzowice Małe, Piotrowice Nyskie, Ratnowice, Rysowice, Siedlec, Starowice, Suszkowice, Ulanowice, Zwanowice, Obwód Nieradowice oraz Obwód Sarnowice.

Do jednostek osadniczych, które charakteryzują się sytuacją kryzysową w tej sferze, należą wszystkie z wyjątkiem jednostek: Mieszno, Obwód Wójcice, Obwód Śródmieście I oraz Obwód Śródmieście II. W tym przypadku sytuacja kryzysowa odznacza się wartością wskaźnika poniżej średniej dla gminy.

Tabela 16. Liczba podmiotów gospodarczych nowo zarejestrowanych w stosunku do liczby podmiotów gospodarczych, które zawiesiły działalność

Nazwa jednostki osadniczej	Liczba podmiotów gospodarczych nowo zarejestrowanych w stosunku do liczby podmiotów gospodarczych, które zawiesiły działalność	Ustandaryzowana wartość wskaźnika
Obszar gminy Otmuchów	1,97	—
Broniszowice	0,00	1,4057
Buków	0,00	1,4057
Goraszwice	0,50	1,0489
Grądy	0,00	1,4057
Janowa	0,00	1,4057
Jarnołów	0,00	1,4057
Jasienica Górna	0,00	1,4057
Jodłów	0,00	1,4057
Kałków	0,00	1,4057
Kijów	0,00	1,4057
Kwiatków	0,00	1,4057
Lasowice	0,00	1,4057
Ligota Wielka	1,00	0,6921
Lubiatów	0,00	1,4057
Łąka	1,00	0,6921
Maciejowice	0,00	1,4057
Mieszno	3,00	-0,7350
Nadziejów	0,00	1,4057
Malerzowice Małe	0,00	1,4057

Nazwa jednostki osadniczej	Liczba podmiotów gospodarczych nowo zarejestrowanych w stosunku do liczby podmiotów gospodarczych, które zawiesiły działalność	Ustandaryzowana wartość wskaźnika
Piotrowice Nyskie	0,00	1,4057
Ratnowice	0,00	1,4057
Rysiówice	0,00	1,4057
Siedlec	0,00	1,4057
Starowice	0,00	1,4057
Suszkowice	0,00	1,4057
Ulanowice	0,00	1,4057
Wierzbo	1,00	0,6921
Zwanowice	0,00	1,4057
Obwód Śródmieście I	6,00	-2,8756
Obwód Śródmieście II	5,43	-2,4689
Obwód Śródmieście III	0,33	1,1702
Obwód Śródmieście IV	1,50	0,3354
Obwód Nieradowice	0,00	1,4057
Obwód Sarnowice	0,00	1,4057
Obwód Śliwice	1,00	0,6921
Obwód Wójcice	2,00	-0,0214

Źródło: Opracowanie własne

Niewystarczająca liczba podmiotów gospodarczych jest główną przyczyną powstawania bezrobocia, które z kolei pociąga za sobą wiele negatywnych zjawisk w sferze społecznej (ubóstwo, dysfunkcje społeczne, duża liczba beneficjentów pomocy społecznej). Problemem jest głównie ograniczona liczba zakładów produkcyjnych i usługowych na obszarach wiejskich, gdzie brakuje alternatyw w stosunku do zatrudnienia w rolnictwie, które nie zapewnia wystarczającej podaży pracy.

2.3 Sfera środowiskowa

W sferze środowiskowej wykorzystano 1 wskaźnik, który zakwalifikowany został do 1 obszaru problemowego.

Tabela 17. Wykaz wskaźników wykorzystanych w analizie sfery środowiskowej

Obszar	Nazwa wskaźnika
Zła jakość powietrza atmosferycznego	Przekroczenie poziomu docelowego średniego rocznego stężenia benzo(a)pirenu w powietrzu na danym obszarze

Źródło: Opracowanie własne

Pomimo wielu walorów przyrodniczych, na terenie miasta i gminy Otmuchów występują liczne problemy związane ze sferą środowiskową, które mają bezpośredni wpływ na jakość życia i zdrowie mieszkańców oraz inne działalności prowadzone na tym terenie. Rozpatrując jakość powietrza, miasto i gmina Otmuchów należy do strefy opolskiej. W poniższych tabelach zestawiono wyniki klasyfikacji dla strefy opolskiej.

Tabela 18. Wynikowe klasy stref dla poszczególnych zanieczyszczeń dla strefy opolskiej, uzyskane w ocenie rocznej za rok 2021 dokonanej z uwzględnieniem kryteriów ustanowionych w celu ochrony zdrowia ludzi.

Nazwa strefy	Kod strefy	Symbol klasy wynikowej dla poszczególnych zanieczyszczeń dla obszaru całej strefy													Symbol klasy wynikowej dla ozonu dla obszaru całej strefy
		Kryterium – poziom dopuszczalny							Kryterium – poziom docelowy						Kryterium - poziom celu długoterminowego
		SO ₂	NO ₂	PM10	PM2,5		Pb	C ₆ H ₆	CO	As	B(a)P	Cd	Ni	O ₃	
Faza I	Faza II														
Strefa opolska	PL1602	A	A	C	A	C1	A	A	A	A	C	A	A	A	D2

Źródło: Roczna ocena jakości powietrza w województwie opolskim za rok 2021

Tabela 19. Wynikowe klasy strefy opolskiej dla poszczególnych zanieczyszczeń dla strefy opolskiej, uzyskane w ocenie rocznej za rok 2021 dokonanej z uwzględnieniem kryteriów ustanowionych w celu ochrony roślin.

Nazwa strefy	Kod strefy	Symbol klasy wynikowej dla poszczególnych zanieczyszczeń dla obszaru całej strefy				Symbol klasy wynikowej dla ozonu dla obszaru całej strefy	
		Kryterium – poziom dopuszczalny				Kryterium - poziom docelowy	Kryterium - poziom celu długoterminowego
		SO ₂		NO _x			
Strefa opolska	PL1602	A		A		A	D2

Źródło: Roczna ocena jakości powietrza w województwie opolskim za rok 2021

Roczna ocena jakości powietrza za 2021 r. w strefie opolskiej wykazała przekroczenia następujących standardów imisyjnych dla kryteriów ustanowionych w celu ochrony zdrowia ludzi:

- dla zanieczyszczeń mających określone poziomy dopuszczalne (kryterium ochrona zdrowia) – pył zawieszony PM10 (śr. 24-godz.);
- dla zanieczyszczeń mających określone poziomy dopuszczalne dla fazy II (kryterium ochrona zdrowia) – pył PM2,5 (śr. roczna);
- dla zanieczyszczeń mających określone poziomy docelowe (kryterium ochrona zdrowia) – benzo(a)piren B(a)P w pyłe zawieszonym PM10 (śr. roczna);
- dla zanieczyszczeń mających określone poziomy celu długoterminowego (kryterium ochrona zdrowia) – ozon O₃ (max 8-h); (kryterium ochrona roślin) – ozon O₃ (AOT40).

Dla pozostałych zanieczyszczeń standardy imisyjne na terenie strefy opolskiej, a tym samym na terenie gminy Otmuchów były dotrzymane.

Zła jakość powietrza atmosferycznego

Problem złej jakości powietrza atmosferycznego na obszarze gminy Otmuchów przedstawiono za pomocą wskaźnika jakościowego dotyczącego przekroczenia poziomu docelowego średniego rocznego stężenia benzo(a)pirenu w powietrzu na danym obszarze. Sytuacją kryzysową w tej sferze charakteryzują się wszystkie jednostki osadnicze, z wyjątkiem jednostki Jarnołów oraz Zwanowice. Wyniki analizy wskaźnikowej w sferze przestrzenno-funkcjonalnej przedstawiono w poniższej tabeli.

Tabela 20. Przekroczenie poziomu docelowego średniego rocznego stężenia benzo(a)pirenu w powietrzu na danym obszarze

Nazwa jednostki osadniczej	Przekroczenie poziomu docelowego średniego rocznego stężenia benzo(a)pirenu w powietrzu na danym obszarze	Ustandaryzowana wartość wskaźnika
Obszar gminy Otmuchów	—	—
Broniszowice	TAK	1,0000
Buków	TAK	1,0000
Goraszowice	TAK	1,0000
Grądy	TAK	1,0000
Janowa	TAK	1,0000
Jarnołów	NIE	-1,0000
Jasienica Górna	TAK	1,0000
Jodłów	TAK	1,0000

Nazwa jednostki osadniczej	Przekroczenie poziomu docelowego średniego rocznego stężenia benzo(a)pirenu w powietrzu na danym obszarze	Ustandaryzowana wartość wskaźnika
Kałków	TAK	1,0000
Kijów	TAK	1,0000
Kwiatków	TAK	1,0000
Lasowice	TAK	1,0000
Ligota Wielka	TAK	1,0000
Lubiatów	TAK	1,0000
Łąka	TAK	1,0000
Maciejowice	TAK	1,0000
Meszno	TAK	1,0000
Nadziejów	TAK	1,0000
Malerzowice Małe	TAK	1,0000
Piotrowice Nyskie	TAK	1,0000
Ratnowice	TAK	1,0000
Rysowice	TAK	1,0000
Siedlec	TAK	1,0000
Starowice	TAK	1,0000
Suszkowice	TAK	1,0000
Ulanowice	TAK	1,0000
Wierzbnno	TAK	1,0000
Zwanowice	NIE	-1,0000
Obwód Śródmieście I	TAK	1,0000
Obwód Śródmieście II	TAK	1,0000
Obwód Śródmieście III	TAK	1,0000
Obwód Śródmieście IV	TAK	1,0000
Obwód Nieradowice	TAK	1,0000
Obwód Sarnowice	TAK	1,0000
Obwód Śliwice	TAK	1,0000
Obwód Wójcice	TAK	1,0000

Źródło: Opracowanie własne

2.4 Sfera przestrzenno-funkcjonalna

W sferze przestrzenno-funkcjonalnej wykorzystano 3 wskaźniki, które zakwalifikowane zostały do 3 obszarów problemowych.

Tabela 21. Wykaz wskaźników wykorzystanych w analizie sfery przestrzenno-funkcjonalnej

Obszar	Nazwa wskaźnika
Niewystarczający poziom zwodociągowania obszaru	Udział budynków mieszkalnych podłączonych do sieci wodociągowej względem ogółu budynków mieszkalnych danego obszaru
Niewystarczający poziom skanalizowania obszaru	Udział budynków mieszkalnych podłączonych do sieci kanalizacyjnej względem ogółu budynków mieszkalnych danego obszaru
Niewystarczający dostęp do podstawowych usług	Lokalizacja na danym obszarze infrastruktury społecznej, w której świadczone są usługi publiczne i kulturalne

Źródło: Opracowanie własne

Niedostateczny stopień skanalizowania i zwodociągowania budynków mieszkalnych

W ramach sfery przestrzenno-funkcjonalnej pod uwagę wzięto stan wyposażenia budynków mieszkalnych gminy Otmuchów w sieć wodociągową i kanalizacyjną. Dostęp do sieci wodno-kanalizacyjnej jest jednym z podstawowych elementów warunkujących rozwój mieszkalnictwa i przedsiębiorczości na każdym terenie oraz gwarantuje wysoką jakość życia jego mieszkańcom. Rozbudowa i modernizacja infrastruktury technicznej powinna następować stopniowo, a w pierwszej kolejności objąć obszary o większych skupiskach mieszkańców, gdzie jest to uzasadnione i opłacalne ekonomicznie.

Najwyższym udziałem budynków mieszkalnych podłączonych do sieci wodociągowej względem ogółu budynków mieszkalnych danego obszaru spośród wszystkich jednostek charakteryzowała się jednostka Obwód Śródmieście IV tj. 100,00%, najmniejszym natomiast – wynoszącym 40,91% – jednostka Starowice.

Do jednostek osadniczych, które charakteryzują się sytuacją kryzysową w tej sferze, należą: Buków, Goraszowice, Grądy, Janowa, Jarnołów, Jasienica Górna, Kwiatków, Lasowice, Ligota Wielka, Maciejowice, Meszno, Nadziejów, Malerzowice Małe, Piotrowice Nyskie, Ratnowice, Rysiowice, Starowice, Ulanowice, Zwanowice oraz Obwód Sarnowice. W tym przypadku sytuacja kryzysowa odznacza się wartością wskaźnika poniżej średniej dla gminy.

Tabela 22. Udział budynków mieszkalnych podłączonych do sieci wodociągowej względem ogółu budynków mieszkalnych danego obszaru

Nazwa jednostki osadniczej	Udział budynków mieszkalnych podłączonych do sieci wodociągowej względem ogółu budynków mieszkalnych danego obszaru	Ustandaryzowana wartość wskaźnika
Obszar gminy Otmuchów	77,54%	—
Broniszowice	80,65%	-0,2047
Buków	75,21%	0,1534
Goraszowice	59,09%	1,2146
Grądy	56,52%	1,3838

Nazwa jednostki osadniczej	Udział budynków mieszkalnych podłączonych do sieci wodociągowej względem ogółu budynków mieszkalnych danego obszaru	Ustandaryzowana wartość wskaźnika
Janowa	48,15%	1,9348
Jarnołów	69,23%	0,5471
Jasienica Górna	66,67%	0,7156
Jodłów	89,58%	-0,7926
Kalków	82,47%	-0,3246
Kijów	87,50%	-0,6557
Kwiatków	68,00%	0,6280
Lasowice	60,78%	1,1033
Ligota Wielka	75,24%	0,1514
Lubiatów	77,63%	-0,0059
Łąka	82,80%	-0,3463
Maciejowice	46,23%	2,0612
Meszno	67,47%	0,6629
Nadziejów	55,22%	1,4694
Malerzowice Małe	72,50%	0,3318
Piotrowice Nyskie	69,51%	0,5286
Ratnowice	56,45%	1,3884
Rysowice	74,07%	0,2284
Siedlec	84,62%	-0,4661
Starowice	40,91%	2,4114
Suszkowice	95,92%	-1,2100
Ulanowice	47,62%	1,9697
Wierzбно	79,55%	-0,1323
Zwanowice	65,38%	0,8005
Obwód Śródmieście I	98,47%	-1,3779
Obwód Śródmieście II	86,20%	-0,5701
Obwód Śródmieście III	89,76%	-0,8045
Obwód Śródmieście IV	100,00%	-1,4786
Obwód Nieradowice	82,69%	-0,3390
Obwód Sarnowice	67,39%	0,6682
Obwód Śliwice	87,78%	-0,6741
Obwód Wójcice	89,56%	-0,7913

Źródło: Opracowanie własne

Najwyższym udziałem budynków mieszkalnych podłączonych do sieci kanalizacyjnej względem ogółu budynków mieszkalnych danego obszaru spośród wszystkich jednostek charakteryzowała się jednostka Obwód Śródmieście IV tj. 93,33%, najmniejszym natomiast – wynoszącym 0,00% – wszystkie jednostki z wyjątkiem jednostek Kałków, Obwód Wójcice, Obwód Śródmieście I, Obwód Śródmieście II, Obwód Śródmieście III oraz Obwód Śródmieście IV. W tym przypadku sytuacja kryzysowa odznacza się wartością wskaźnika poniżej średniej dla gminy.

Tabela 23. Udział budynków mieszkalnych podłączonych do sieci kanalizacyjnej względem ogółu budynków mieszkalnych danego obszaru

Nazwa jednostki osadniczej	Udział budynków mieszkalnych podłączonych do sieci kanalizacyjnej względem ogółu budynków mieszkalnych danego obszaru	Ustandaryzowana wartość wskaźnika
Obszar gminy Otmuchów	26,42%	—
Broniszowice	0,00%	0,9384
Buków	0,00%	0,9384
Goraszwice	0,00%	0,9384
Grądy	0,00%	0,9384
Janowa	0,00%	0,9384
Jarnołów	0,00%	0,9384
Jasienica Górna	0,00%	0,9384
Jodłów	0,00%	0,9384
Kałków	69,48%	-1,5294
Kijów	0,00%	0,9384
Kwiatków	0,00%	0,9384
Lasowice	0,00%	0,9384
Ligota Wielka	0,00%	0,9384
Lubiatów	0,00%	0,9384
Łąka	0,00%	0,9384
Maciejowice	0,00%	0,9384
Meszno	0,00%	0,9384
Nadziejów	0,00%	0,9384
Malerzowice Małe	0,00%	0,9384
Piotrowice Nyskie	0,00%	0,9384
Ratnowice	0,00%	0,9384
Rysowice	0,00%	0,9384

Nazwa jednostki osadniczej	Udział budynków mieszkalnych podłączonych do sieci kanalizacyjnej względem ogółu budynków mieszkalnych danego obszaru	Ustandaryzowana wartość wskaźnika
Siedlec	0,00%	0,9384
Starowice	0,00%	0,9384
Suszkowice	0,00%	0,9384
Ulanowice	0,00%	0,9384
Wierzbn	0,00%	0,9384
Zwanowice	0,00%	0,9384
Obwód Śródmieście I	90,31%	-2,2693
Obwód Śródmieście II	64,79%	-1,3629
Obwód Śródmieście III	69,29%	-1,5227
Obwód Śródmieście IV	93,33%	-2,3766
Obwód Nieradowice	0,00%	0,9384
Obwód Sarnowice	0,00%	0,9384
Obwód Śliwice	0,00%	0,9384
Obwód Wójcice	57,83%	-1,1156

Źródło: Opracowanie własne

Obszar gminy Otmuchów charakteryzuje się niedostatecznym poziomem skanalizowania. Z przydomowych oczyszczalni ścieków oraz zbiorników bezodpływowych, które mogą posiadać nieszczelności, korzysta znaczna część mieszkańców gminy. W konsekwencji istnieje ryzyko przedostawania się części nieczystości ciekłych do środowiska naturalnego, co również zagraża zdrowiu i bezpieczeństwu mieszkańców. Ponadto stopień skanalizowana gminy wpływa również na jej atrakcyjność osiedleńczą i inwestycyjną.

Niewystarczający dostęp do podstawowych usług

Problem niewystarczającego dostępu do podstawowych usług na obszarze gminy Otmuchów przedstawiono za pomocą wskaźnika jakościowego dotyczącego lokalizacji w danej jednostce osadniczej infrastruktury społecznej, w której świadczone są usługi publiczne i kulturalne. Wyniki analizy wskaźnikowej w sferze przestrzenno-funkcjonalnej przedstawiono w poniższej tabeli.

Tabela 24. Lokalizacja na danym obszarze infrastruktury społecznej, w której świadczone są usługi publiczne i kulturalne

Nazwa jednostki osadniczej	Lokalizacja na danym obszarze infrastruktury społecznej, w której świadczone są usługi publiczne i kulturalne	Ustandaryzowana wartość wskaźnika
Obszar gminy Otmuchów	—	—
Broniszowice	TAK	-1,0000
Buków	TAK	-1,0000
Goraszwice	TAK	-1,0000
Grądy	NIE	1,0000
Janowa	NIE	1,0000
Jarnołów	TAK	-1,0000
Jasienica Górna	TAK	-1,0000
Jodłów	TAK	-1,0000
Kałków	NIE	1,0000
Kijów	TAK	-1,0000
Kwiatków	TAK	-1,0000
Lasowice	TAK	-1,0000
Ligota Wielka	TAK	-1,0000
Lubiatów	TAK	-1,0000
Łąka	NIE	1,0000
Maciejowice	TAK	-1,0000
Meszno	NIE	1,0000
Nadziejów	TAK	-1,0000
Malerzowice Małe	TAK	-1,0000
Piotrowice Nyskie	TAK	-1,0000
Ratnowice	TAK	-1,0000
Rysiwice	TAK	-1,0000
Siedlec	TAK	-1,0000
Starowice	TAK	-1,0000
Suszkowice	TAK	-1,0000
Ulanowice	TAK	-1,0000
Wierzbnio	TAK	-1,0000
Zwanowice	TAK	-1,0000
Obwód Śródmieście I	NIE	1,0000
Obwód Śródmieście II	NIE	1,0000
Obwód Śródmieście III	NIE	1,0000

Nazwa jednostki osadniczej	Lokalizacja na danym obszarze infrastruktury społecznej, w której świadczone są usługi publiczne i kulturalne	Ustandaryzowana wartość wskaźnika
Obwód Śródmieście IV	NIE	1,0000
Obwód Nieradowice	NIE	1,0000
Obwód Sarnowice	TAK	-1,0000
Obwód Śliwice	TAK	-1,0000
Obwód Wójcice	NIE	1,0000

Źródło: Opracowanie własne

Przedstawiona powyżej analiza wskaźnikowa wykazała, że na terenie gminy Otmuchów występuje problem niewystarczającego dostępu do podstawowych usług. Do jednostek osadniczych, które charakteryzują się sytuacją kryzysową w tej sferze, należą: Grądy, Janowa, Kałków, Łąka, Meszno, Obwód Nieradowice, Obwód Wójcice, Obwód Śródmieście I, Obwód Śródmieście II, Obwód Śródmieście III oraz Obwód Śródmieście IV. W wymienionych jednostkach nie znajduje się infrastruktura społeczna obejmująca m.in. świetlice wiejskie, w których mogłyby być świadczone usługi publiczne i kulturalne. Infrastruktura ta zapewniałaby również mieszkańcom miejsce wspólnego spędzania czasu wolnego oraz organizowania lokalnych spotkań lub uroczystości, sprzyjających budowaniu więzi sąsiedzkich, lokalnej integracji oraz wzrostowi zaangażowania w sprawy lokalne.

2.5 Sfera techniczna

W sferze technicznej wykorzystano 1 wskaźnik, który zakwalifikowany został do 1 obszaru problemowego.

Tabela 25. Wykaz wskaźników wykorzystanych w analizie sfery technicznej

Obszar	Nazwa wskaźnika
Degradacja stanu technicznego obiektów mieszkalnych	Udział budynków z lokalami komunalnymi w stanie technicznym poniżej dobrego w ogólnej liczbie budynków z lokalami komunalnymi na danym obszarze

Źródło: Opracowanie własne

Degradacja stanu technicznego obiektów mieszkalnych

Najwyższym udziałem budynków z lokalami komunalnymi w stanie technicznym poniżej dobrego w ogólnej liczbie budynków z lokalami komunalnymi na danym obszarze spośród wszystkich jednostek – wynoszącym 100,00% – charakteryzowała się jednostka Nadziejów. Do pozostałych jednostek charakteryzujących się sytuacją negatywną w tej sferze należą jednostki: Buków, Starowice oraz Obwód Śródmieście III.

Tabela 26. Udział budynków z lokalami komunalnymi w stanie technicznym poniżej dobrego w ogólnej liczbie budynków z lokalami komunalnymi na danym obszarze

Nazwa jednostki osadniczej	Udział budynków z lokalami komunalnymi w stanie technicznym poniżej dobrego w ogólnej liczbie budynków z lokalami komunalnymi na danym obszarze	Ustandaryzowana wartość wskaźnika
Obszar gminy Otmuchów	6,76%	—
Broniszowice	0,00%	-0,3793
Buków	33,33%	1,4910
Goraszewice	0,00%	-0,3793
Grądy	0,00%	-0,3793
Janowa	0,00%	-0,3793
Jarnołów	0,00%	-0,3793
Jasienica Górna	0,00%	-0,3793
Jodłów	0,00%	-0,3793
Kałków	0,00%	-0,3793
Kijów	0,00%	-0,3793
Kwiatków	0,00%	-0,3793
Lasowice	0,00%	-0,3793
Ligota Wielka	0,00%	-0,3793
Lubiatów	0,00%	-0,3793
Łąka	0,00%	-0,3793
Maciejowice	0,00%	-0,3793
Meszno	0,00%	-0,3793
Nadziejów	100,00%	5,2322
Malerzowice Małe	0,00%	-0,3793
Piotrowice Nyskie	0,00%	-0,3793
Ratnowice	0,00%	-0,3793
Rysiewice	0,00%	-0,3793
Siedlec	0,00%	-0,3793
Starowice	33,33%	1,4910
Suszkowice	0,00%	-0,3793
Ulanowice	0,00%	-0,3793
Wierzbo	0,00%	-0,3793
Zwanowice	0,00%	-0,3793
Obwód Śródmieście I	0,00%	-0,3793
Obwód Śródmieście II	0,00%	-0,3793

Nazwa jednostki osadniczej	Udział budynków z lokalami komunalnymi w stanie technicznym poniżej dobrego w ogólnej liczbie budynków z lokalami komunalnymi na danym obszarze	Ustandaryzowana wartość wskaźnika
Obwód Śródmieście III	6,90%	0,0079
Obwód Śródmieście IV	0,00%	-0,3793
Obwód Nieradowice	0,00%	-0,3793
Obwód Sarnowice	0,00%	-0,3793
Obwód Śliwice	0,00%	-0,3793
Obwód Wójcice	0,00%	-0,3793

Źródło: Opracowanie własne

2.6 Potencjał i bariery gminy

W poniższej tabeli przedstawiono syntetyczne zestawienie kluczowych potencjałów i barier na terenie gminy Otmuchów w podziale na sferę społeczną, gospodarczą, techniczną, przestrzenno – funkcjonalną i środowiskową ze wskazaniem obszarów (jednostek osadniczych), których dotyczy dany potencjał lub bariera. Potencjały i bariery w wielu kwestiach występują w kilku sferach ze względu na to, że jednocześnie wywierają wpływ na więcej niż jedną sferę.

Tabela 27. Kluczowe potencjały i bariery na terenie gminy Otmuchów

Sfera	Potencjał	Bariery
Spoleczna	<ul style="list-style-type: none"> Potencjał instytucji pomocy społecznej na rzecz realizacji programów aktywizujących i integrujących społeczności lokalne, Miejsca z potencjałem dla tworzenia oferty kulturalno-sportowo-rekreacyjnej, Położenie na szlaku drogi krajowej i wojewódzkiej, które zapewnią dogodnie połączenie z pobliskimi ośrodkami miejskimi, Dostęp do infrastruktury wodno-kanalizacyjnej, sprzyjający osiedlaniu się. 	<ul style="list-style-type: none"> Niechęć do zmiany, dostosowania się do norm społecznych i brak włączenia w życie społeczności części mieszkańców obszarów zdegradowanych, Bierność i apatia obecna w środowiskach dotkniętych bezrobociem, przestępczością i problemami społecznymi, Międzypokoleniowe przekazywanie negatywnych wzorców i zachowań w rodzinach z dysfunkcjami społecznymi, Przewaga postaw roszczeniowych nad chęcią korzystania z oferty aktywizującej w środowiskach dotkniętych różnymi formami wykluczenia, Podstawowa oferta kulturalno-sportowo-rekreacyjna, która jednak nie zaspakaja potrzeb osób z terenów zdegradowanych, Ograniczone możliwości ekonomiczne mieszkańców w zakresie finansowania modernizacji infrastruktury technicznej budynków, w tym rozwiązania problemu niskiej emisji, Starzenie się społeczeństwa, Niski udział osób w wieku przedprodukcyjnym w ludności ogółem, co tworzy problem zapewnienia w

Sfera	Potencjał	Barier
		przyszłości aktywnych na rynku pracy zasobów ludzkich.
Gospodarcza	<ul style="list-style-type: none"> Dobrze rozwinięta sieć dróg, która zapewnia dogodne połączenia z innymi ośrodkami miejskimi, Niski poziom bezrobocia, w tym również bezrobocia długookresowego. 	<ul style="list-style-type: none"> Bierność i apatia obecna w środowiskach dotkniętych bezrobociem i problemami społecznymi, Przewaga postaw roszczeniowych nad chęcią korzystania z oferty aktywizującej w środowiskach dotkniętych różnymi formami wykluczenia, Niski poziom przedsiębiorczości mieszkańców głównie na obszarach wiejskich.
Środowiskowa	<ul style="list-style-type: none"> Atrakcyjne walory przyrodnicze – Nyski Obszar Chronionego Krajobrazu, obszar natura 2000 Zbiornik Otmuchowski oraz obszar natura 2000 Zbiornik Nyski, Walory krajobrazowe sprzyjające osiedlaniu się. 	<ul style="list-style-type: none"> Ograniczone możliwości ekonomiczne mieszkańców w zakresie finansowania modernizacji infrastruktury technicznej budynków, w tym rozwiązania problemu niskiej emisji, Zła jakość powietrza atmosferycznego.
Przestrzenno - funkcjonalna	<ul style="list-style-type: none"> Wystarczająco rozwinięta infrastruktura drogowa, Infrastruktura społeczna na podstawowym poziomie, Dobrze rozwinięta infrastruktura wodociągowa. 	<ul style="list-style-type: none"> Zły stan części dróg oraz niewystarczające wyposażenie w infrastrukturę towarzyszącą, Braki w infrastrukturze społecznej przeznaczonej na działania aktywizujące lokalną społeczność, Braki w infrastrukturze społecznej, w której świadczone są usługi publiczne i kulturalne, Niewystarczająco rozwinięta infrastruktura kanalizacyjna.
Techniczna	<ul style="list-style-type: none"> Dobry stan techniczny dominującej większości budynków z lokalami komunalnymi. 	<ul style="list-style-type: none"> Ograniczone możliwości ekonomiczne mieszkańców w zakresie finansowania modernizacji infrastruktury technicznej budynków, w tym rozwiązania problemu niskiej emisji.

Źródło: Opracowanie własne

Należy zauważyć, że część potencjałów i barier występuje wielokrotnie w poszczególnych sferach, co wynika z tego, że sfera społeczna, gospodarcza, przestrzenno – funkcjonalna, techniczna i środowiskowa są ze sobą ściśle powiązane.

Płaszczyzna środowiskowa ma znaczący wpływ na obszar zarówno społeczny, techniczny, jak i gospodarczy. Atrakcyjne tereny przyrodnicze, nieskażone przez działalność człowieka mają duże znaczenie dla osób poszukujących spokojnego miejsca zamieszkania. Środowisko ma także znaczący wpływ na płaszczyznę techniczną i gospodarczą. Dla sfery technicznej ważne są możliwości wykorzystania energii pochodzącej ze źródeł odnawialnych. Uwarunkowania przyrodnicze oraz występujące formy ochrony przyrody decydują o możliwych formach prowadzenia działalności gospodarczej. Działania mające na celu poprawę sfery społecznej na terenie gminy Otmuchów w dalszej perspektywie przyczynią się do zwiększenia dochodów budżetowych, a tym samym do zwiększenia możliwości inwestycyjnych (zarówno w sferze

społecznej, jak i gospodarczej czy przestrzenno-funkcjonalnej). Sfera techniczna oraz przestrzenno – funkcjonalna oddziałują zarówno na sferę społeczną, jak i gospodarczą oraz środowiskową. Atrakcyjna przestrzeń publiczna, podstawowa infrastruktura techniczna i społeczna znacznie podnoszą zainteresowanie funkcją mieszkaniową i gospodarczą danego obszaru. Dobra kondycja infrastruktury technicznej przekłada się również na jakość środowiska naturalnego.

Wyżej wymienione obszary tematyczne są ze sobą również ściśle powiązane w kontekście zjawisk kryzysowych. Występowanie problemów w jednej sferze powoduje ich nawarstwianie się i utrwalanie w pozostałych obszarach. Niewystarczająca liczba podmiotów gospodarczych, brak miejsc pracy i niedostosowanie kwalifikacji zawodowych do potrzeb rynku przekłada się na bezrobocie, które jest przyczyną wielu bardzo niepokojących zjawisk społecznych (tj. dysfunkcji społecznych, przestępczości czy uzależnień), a także czynnikiem skutecznie ograniczającym popyt wewnętrzny. Długotrwałe występowanie tych zjawisk w konsekwencji wpływa bezpośrednio na wzrost wydatków na pomoc społeczną w zakresie likwidacji lub minimalizacji tych zjawisk, jak również na pogorszenie wizerunku i atrakcyjności osiedleńczej i inwestycyjnej gminy Otmuchów. To z kolei może powodować spadek liczby mieszkańców i liczby podmiotów gospodarczych. Równie ważne znaczenie mają problemy w sferze technicznej, przestrzenno – funkcjonalnej i środowiskowej. Zdegradowane środowisko naturalne, złej jakości oraz niedostateczna infrastruktura techniczna nie zachęcają do osiedlania się na danym terenie, jak również ograniczają możliwość rozwoju działalności gospodarczej i rolnictwa. Niniejsze uwarunkowania negatywnie oddziałują na sytuację finansową mieszkańców oraz gminy Otmuchów.

2.7 Wyznaczenie obszaru zdegradowanego

W poniższej tabeli przedstawiono łączny wykaz jednostek osadniczych wraz ze wskaźnikami. Zgodnie z przytoczoną wcześniej metodologią do obszaru zdegradowanego zaliczono jednostki osadnicze spełniające jednocześnie następujące kryteria:

- na terenie jednostki osadniczej suma wskaźników ze sfery społecznej, które wskazywały na występowanie zjawiska kryzysowego, wynosi co najmniej 5,
- na terenie jednostki osadniczej suma wskaźników z pozostałych sfer tj.: gospodarczej, środowiskowej, technicznej lub przestrzenno-funkcjonalnej, które wskazywały na występowanie zjawiska kryzysowego, wynosi co najmniej 4.

Jednostki osadnicze, w których zdiagnozowano stan kryzysowy, czyli wartość wyliczonego wskaźnika była gorsza niż średnia dla gminy Otmuchów, oznaczono napisem „PROBLEM” i kolorem jasnoczerwonym. Kolorem zielonym oznaczono natomiast jednostki, dla których wyliczona wartość wskaźnika kształtowała się korzystnie na tle średniej dla gminy.

Tabela 28. Zbiorcze zestawienie jednostek osadniczych i występowania w nich stanu kryzysowego

Nazwa jednostki osadniczej	Sfera społeczna				
	Zaawansowanie procesu starzenia się ludności	Bezrobocie	Ubóstwo	Niepełnosprawność	Uzależnienia
	Udział ludności w wieku od 0 do 18 lat włącznie w ludności ogółem na danym obszarze	Udział osób objętych pomocą społeczną z powodu bezrobocia w stosunku do liczby osób objętych pomocą społeczną ogółem	Udział osób objętych pomocą społeczną z powodu ubóstwa w ludności ogółem na danym obszarze	Udział osób korzystających z pomocy społecznej z powodu niepełnosprawności w ludności ogółem na danym obszarze	Udział osób korzystających z pomocy społecznej z powodu uzależnień w ludności ogółem na danym obszarze
Waga wskaźnika	3	2	1	2	2
Broniszowice	PROBLEM	PROBLEM			
Buków		PROBLEM	PROBLEM	PROBLEM	
Goraszowice		PROBLEM			
Grądy	PROBLEM	PROBLEM	PROBLEM	PROBLEM	
Janowa			PROBLEM		
Jarnołtów	PROBLEM			PROBLEM	
Jasienica Górna					PROBLEM
Jodłów	PROBLEM	PROBLEM		PROBLEM	
Kałków		PROBLEM		PROBLEM	
Kijów	PROBLEM	PROBLEM	PROBLEM	PROBLEM	
Kwiatków					
Lasowice	PROBLEM	PROBLEM	PROBLEM		
Ligota Wielka					
Lubiatów			PROBLEM		
Łąka	PROBLEM				
Maciejowice		PROBLEM	PROBLEM	PROBLEM	
Meszno	PROBLEM	PROBLEM			
Nadziejów	PROBLEM	PROBLEM			
Malerzowice Małe		PROBLEM	PROBLEM		
Piotrowice Nyskie		PROBLEM	PROBLEM		
Ratnowice	PROBLEM		PROBLEM	PROBLEM	
Rysiowice		PROBLEM			

Diagnoza służąca wyznaczeniu obszaru zdegradowanego i obszaru rewitalizacji Gminy Otmuchów

Nazwa jednostki osadniczej	Sfera społeczna				
	Zaawansowanie procesu starzenia się ludności	Bezrobocie	Ubóstwo	Niepełnosprawność	Uzależnienia
	Udział ludności w wieku od 0 do 18 lat włącznie w ludności ogółem na danym obszarze	Udział osób objętych pomocą społeczną z powodu bezrobocia w stosunku do liczby osób objętych pomocą społeczną ogółem	Udział osób objętych pomocą społeczną z powodu ubóstwa w ludności ogółem na danym obszarze	Udział osób korzystających z pomocy społecznej z powodu niepełnosprawności w ludności ogółem na danym obszarze	Udział osób korzystających z pomocy społecznej z powodu uzależnień w ludności ogółem na danym obszarze
Waga wskaźnika	3	2	1	2	2
Siedlec	PROBLEM				
Starowice		PROBLEM		PROBLEM	
Suszkowice	PROBLEM	PROBLEM	PROBLEM	PROBLEM	
Ulanowice			PROBLEM		
Wierzbnio					
Zwanowice	PROBLEM				
Obwód Śródmieście I	PROBLEM			PROBLEM	
Obwód Śródmieście II	PROBLEM				
Obwód Śródmieście III	PROBLEM	PROBLEM	PROBLEM	PROBLEM	PROBLEM
Obwód Śródmieście IV	PROBLEM				
Obwód Nieradowice					
Obwód Sarnowice			PROBLEM	PROBLEM	
Obwód Śliwice					
Obwód Wójcice		PROBLEM		PROBLEM	PROBLEM

Diagnoza służąca wyznaczeniu obszaru zdegradowanego i obszaru rewitalizacji Gminy Otmuchów

Nazwa jednostki osadniczej	Sfera społeczna				Sfera gospodarcza	
	Długotrwała lub ciężka choroba	Bezpieczeństwo funkcjonowania rodzin	Zagrożenie przestępczością	Bezpieczeństwo na drogach	Niski stopień przedsiębiorczości	
	Udział osób korzystających z pomocy społecznej z powodu długotrwałej lub ciężkiej choroby w ludności ogółem na danym obszarze	Udział liczby Niebieskich Kart w ludności ogółem na danym obszarze	Wskaźnik przestępstw popełnionych na danym obszarze na 1 000 mieszkańców	Wskaźnik liczby kolizji drogowych na 100 mieszkańców na danym obszarze	Wskaźnik liczby zarejestrowanych podmiotów gospodarczych osób fizycznych na 100 mieszkańców w wieku od 19 do 59 lat włącznie (kobiety) oraz od 19 do 64 lat włącznie (mężczyźni) na danym obszarze	Liczba podmiotów gospodarczych nowo zarejestrowanych w stosunku do liczby podmiotów gospodarczych, które zawiesiły działalność
Waga wskaźnika	2	1	1	1	1	1
Broniszowice				PROBLEM		PROBLEM
Buków		PROBLEM			PROBLEM	PROBLEM
Goraszwice		PROBLEM				PROBLEM
Grądy	PROBLEM		PROBLEM	PROBLEM	PROBLEM	PROBLEM
Janowa	PROBLEM	PROBLEM			PROBLEM	PROBLEM
Jarnołtów					PROBLEM	PROBLEM
Jasienica Górna					PROBLEM	PROBLEM
Jodłów	PROBLEM				PROBLEM	PROBLEM
Kałków	PROBLEM		PROBLEM		PROBLEM	PROBLEM
Kijów		PROBLEM			PROBLEM	PROBLEM
Kwiatków					PROBLEM	PROBLEM
Lasowice	PROBLEM				PROBLEM	PROBLEM
Ligota Wielka					PROBLEM	PROBLEM
Lubiatów			PROBLEM		PROBLEM	PROBLEM
Łąka					PROBLEM	PROBLEM
Maciejowice					PROBLEM	PROBLEM
Meszno						
Nadziejów					PROBLEM	PROBLEM
Malerzowice Małe			PROBLEM		PROBLEM	PROBLEM
Piotrowice Nyskie	PROBLEM	PROBLEM			PROBLEM	PROBLEM
Ratnowice	PROBLEM		PROBLEM			PROBLEM
Rysiowice					PROBLEM	PROBLEM

Diagnoza służąca wyznaczeniu obszaru zdegradowanego i obszaru rewitalizacji Gminy Otmuchów

Nazwa jednostki osadniczej	Sfera społeczna				Sfera gospodarcza	
	Długotrwała lub ciężka choroba	Bezpieczeństwo funkcjonowania rodzin	Zagrożenie przestępczością	Bezpieczeństwo na drogach	Niski stopień przedsiębiorczości	
	Udział osób korzystających z pomocy społecznej z powodu długotrwałej lub ciężkiej choroby w ludności ogółem na danym obszarze	Udział liczby Niebieskich Kart w ludności ogółem na danym obszarze	Wskaźnik przestępstw popełnionych na danym obszarze na 1 000 mieszkańców	Wskaźnik liczby kolizji drogowych na 100 mieszkańców na danym obszarze	Wskaźnik liczby zarejestrowanych podmiotów gospodarczych osób fizycznych na 100 mieszkańców w wieku od 19 do 59 lat włącznie (kobiety) oraz od 19 do 64 lat włącznie (mężczyźni) na danym obszarze	Liczba podmiotów gospodarczych nowo zarejestrowanych w stosunku do liczby podmiotów gospodarczych, które zawiesiły działalność
Waga wskaźnika	2	1	1	1	1	1
Siedlec	PROBLEM				PROBLEM	PROBLEM
Starowice	PROBLEM		PROBLEM		PROBLEM	PROBLEM
Suszkowice			PROBLEM		PROBLEM	PROBLEM
Ulanowice	PROBLEM	PROBLEM		PROBLEM	PROBLEM	PROBLEM
Wierzbo			PROBLEM	PROBLEM		PROBLEM
Zwanowice					PROBLEM	PROBLEM
Obwód Śródmieście I	PROBLEM	PROBLEM	PROBLEM	PROBLEM		
Obwód Śródmieście II		PROBLEM	PROBLEM	PROBLEM		
Obwód Śródmieście III	PROBLEM	PROBLEM	PROBLEM	PROBLEM	PROBLEM	PROBLEM
Obwód Śródmieście IV					PROBLEM	PROBLEM
Obwód Nieradowice					PROBLEM	PROBLEM
Obwód Sarnowice	PROBLEM	PROBLEM	PROBLEM		PROBLEM	PROBLEM
Obwód Śliwice			PROBLEM	PROBLEM	PROBLEM	PROBLEM
Obwód Wójcice	PROBLEM	PROBLEM	PROBLEM	PROBLEM	PROBLEM	

Diagnoza służąca wyznaczeniu obszaru zdegradowanego i obszaru rewitalizacji Gminy Otmuchów

Nazwa jednostki osadniczej	Sfera przestrzenno-funkcjonalna			Sfera środowiskowa	Sfera techniczna	Suma wag wskaźników ze sfery społecznej, które wskazywały na występowanie zjawiska kryzysowego	Suma wskaźników z pozostałych sfer tj.: gospodarczej, środowiskowej, technicznej lub przestrzenno-funkcjonalnej, które wskazywały na występowanie zjawiska kryzysowego	Czy jednostka osadnicza została zakwalifikowana jako obszar zdegradowany?
	Niewystarczający poziom zwodociągowania obszaru	Niewystarczający poziom skanalizowania obszaru	Niewystarczający dostęp do podstawowych usług	Zła jakość powietrza atmosferycznego	Degradacja stanu technicznego obiektów mieszkalnych			
	Udział budynków mieszkalnych podłączonych do sieci wodociągowej względem ogółu budynków mieszkalnych danego obszaru	Udział budynków mieszkalnych podłączonych do sieci kanalizacyjnej względem ogółu budynków mieszkalnych danego obszaru	Lokalizacja na danym w infrastruktury społecznej, w której świadczone są usługi publiczne i kulturalne	Przekroczenie poziomu docelowego średniego rocznego stężenia benzo(a)pirenu w powietrzu na danym obszarze	Udział budynków z lokalami komunalnymi w stanie technicznym poniżej dobrego w ogólnej liczbie budynków z lokalami komunalnymi na danym obszarze			
Waga wskaźnika	1	1	1	1	1	—	—	—
Broniszowice		PROBLEM		PROBLEM		6	3	NIE
Buków	PROBLEM	PROBLEM		PROBLEM	PROBLEM	6	6	TAK
Goraszowice	PROBLEM	PROBLEM		PROBLEM		3	4	NIE
Grądy	PROBLEM	PROBLEM	PROBLEM	PROBLEM		12	6	TAK
Janowa	PROBLEM	PROBLEM	PROBLEM	PROBLEM		4	6	NIE
Jarnołtów	PROBLEM	PROBLEM				5	4	TAK
Jasienica Górna	PROBLEM	PROBLEM		PROBLEM		2	5	NIE
Jodłów		PROBLEM		PROBLEM		9	4	TAK
Kalków			PROBLEM	PROBLEM		7	4	TAK
Kijów		PROBLEM		PROBLEM		9	4	TAK
Kwiatków	PROBLEM	PROBLEM		PROBLEM		0	5	NIE
Lasowice	PROBLEM	PROBLEM		PROBLEM		8	5	TAK
Ligota Wielka	PROBLEM	PROBLEM		PROBLEM		0	5	NIE
Lubiatów		PROBLEM		PROBLEM		2	4	NIE
Łąka		PROBLEM	PROBLEM	PROBLEM		3	5	NIE
Maciejowice	PROBLEM	PROBLEM		PROBLEM		5	5	TAK
Meszno	PROBLEM	PROBLEM	PROBLEM	PROBLEM		5	4	TAK
Nadziejów	PROBLEM	PROBLEM		PROBLEM	PROBLEM	5	6	TAK

Diagnoza służąca wyznaczeniu obszaru zdegradowanego i obszaru rewitalizacji Gminy Otmuchów

Nazwa jednostki osadniczej	Sfera przestrzenno-funkcjonalna			Sfera środowiskowa	Sfera techniczna	Suma wag wskaźników ze sfery społecznej, które wskazywały na występowanie zjawiska kryzysowego	Suma wskaźników z pozostałych sfer tj.: gospodarczej, środowiskowej, technicznej lub przestrzenno-funkcjonalnej, które wskazywały na występowanie zjawiska kryzysowego	Czy jednostka osadnicza została zakwalifikowana jako obszar zdegradowany?
	Niewystarczający poziom zwodociągowania obszaru	Niewystarczający poziom skanalizowania obszaru	Niewystarczający dostęp do podstawowych usług	Zła jakość powietrza atmosferycznego	Degradacja stanu technicznego obiektów mieszkalnych			
	Udział budynków mieszkalnych podłączonych do sieci wodociągowej względem ogółu budynków mieszkalnych danego obszaru	Udział budynków mieszkalnych podłączonych do sieci kanalizacyjnej względem ogółu budynków mieszkalnych danego obszaru	Lokalizacja na danym w infrastruktury społecznej, w której świadczone są usługi publiczne i kulturalne	Przekroczenie poziomu docelowego średniego rocznego stężenia benzo(a)pirenu w powietrzu na danym obszarze	Udział budynków z lokalami komunalnymi w stanie technicznym poniżej dobrego w ogólnej liczbie budynków z lokalami komunalnymi na danym obszarze			
Waga wskaźnika	1	1	1	1	1	—	—	—
Malerzowice Małe	PROBLEM	PROBLEM		PROBLEM		4	5	NIE
Piotrowice Nyskie	PROBLEM	PROBLEM		PROBLEM		6	5	TAK
Ratnowice	PROBLEM	PROBLEM		PROBLEM		9	4	TAK
Rysiówice	PROBLEM	PROBLEM		PROBLEM		2	5	NIE
Siedlec		PROBLEM		PROBLEM		5	4	TAK
Starowice	PROBLEM	PROBLEM		PROBLEM	PROBLEM	7	6	TAK
Suszkowice		PROBLEM		PROBLEM		9	4	TAK
Ulanowice	PROBLEM	PROBLEM		PROBLEM		5	5	TAK
Wierzбно		PROBLEM		PROBLEM		2	3	NIE
Zwanowice	PROBLEM	PROBLEM				3	4	NIE
Obwód Śródmieście I			PROBLEM	PROBLEM		10	2	NIE
Obwód Śródmieście II			PROBLEM	PROBLEM		6	2	NIE
Obwód Śródmieście III			PROBLEM	PROBLEM	PROBLEM	15	5	TAK
Obwód Śródmieście IV			PROBLEM	PROBLEM		3	4	NIE
Obwód Nieradowice		PROBLEM	PROBLEM	PROBLEM		0	5	NIE

Diagnoza służąca wyznaczeniu obszaru zdegradowanego i obszaru rewitalizacji Gminy Otmuchów

Nazwa jednostki osadniczej	Sfera przestrzenno-funkcjonalna			Sfera środowiskowa	Sfera techniczna	Suma wag wskaźników ze sfery społecznej, które wskazywały na występowanie zjawiska kryzysowego	Suma wskaźników z pozostałych sfer tj.: gospodarczej, środowiskowej, technicznej lub przestrzenno-funkcjonalnej, które wskazywały na występowanie zjawiska kryzysowego	Czy jednostka osadnicza została zakwalifikowana jako obszar zdegradowany?
	Niewystarczający poziom zwodociągowania obszaru	Niewystarczający poziom skanalizowania obszaru	Niewystarczający dostęp do podstawowych usług	Zła jakość powietrza atmosferycznego	Degradacja stanu technicznego obiektów mieszkalnych			
	Udział budynków mieszkalnych podłączonych do sieci wodociągowej względem ogółu budynków mieszkalnych danego obszaru	Udział budynków mieszkalnych podłączonych do sieci kanalizacyjnej względem ogółu budynków mieszkalnych danego obszaru	Lokalizacja na danym w infrastruktury społecznej, w której świadczone są usługi publiczne i kulturalne	Przekroczenie poziomu docelowego średniego rocznego stężenia benzo(a)pirenu w powietrzu na danym obszarze	Udział budynków z lokalami komunalnymi w stanie technicznym poniżej dobrego w ogólnej liczbie budynków z lokalami komunalnymi na danym obszarze			
Waga wskaźnika	1	1	1	1	1	—	—	—
Obwód Sarnowice	PROBLEM	PROBLEM		PROBLEM		7	5	TAK
Obwód Śliwice		PROBLEM		PROBLEM		2	4	NIE
Obwód Wójcice			PROBLEM	PROBLEM		11	3	NIE

Źródło: Opracowanie własne

W każdej z jednostek osadniczych, w której zidentyfikowano wysokie natężenie negatywnych zjawisk społecznych, współwystępują także negatywne zjawiska w co najmniej jednej z pozostałych sfer, co pozwala na stwierdzenie w ich obrębie stanu kryzysowego. Na podstawie powyższej analizy obszarami zdegradowanymi w gminie Otmuchów są jednostki: Buków, Grądy, Jarnołów, Jodłów, Kałków, Kijów, Lasowice, Maciejowice, Mieszno, Nadziejów, Piotrowice Nyskie, Ratnowice, Siedlec, Starowice, Suszkowice, Ulanowice, Obwód Śródmieście III oraz Obwód Sarnowice. W poniższej tabeli przedstawiono powierzchnię oraz liczbę ludności obszaru zdegradowanego na tle całej gminy Otmuchów.

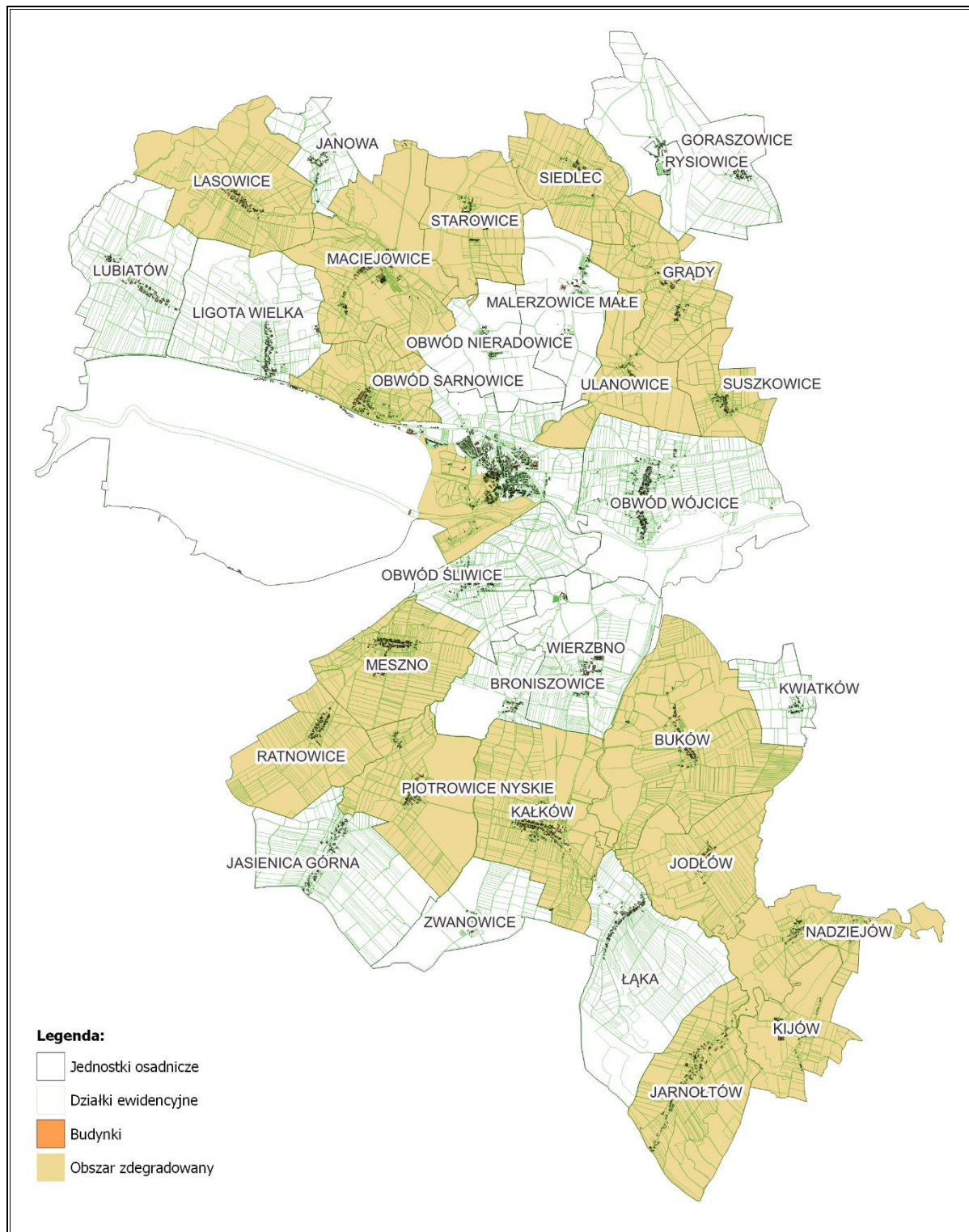
Tabela 29. Powierzchnia oraz liczba ludności obszaru zdegradowanego na tle gminy Otmuchów

Obszar zdegradowany	Powierzchnia [ha]	Udział powierzchni obszaru zdegradowanego w łącznej powierzchni gminy [%]	Liczba ludności [osoba]	Udział liczby ludności obszaru zdegradowanego w liczbie ludności gminy [%]
Buków	965,10	5,15%	460	3,56%
Grądy	445,04	2,37%	138	1,07%
Jarnołów	591,49	3,16%	377	2,92%
Jodłów	494,38	2,64%	173	1,34%
Kałków	741,56	3,96%	669	5,18%
Kijów	361,15	1,93%	209	1,62%
Lasowice	660,81	3,53%	122	0,94%
Maciejowice	759,46	4,05%	543	4,20%
Mieszno	478,75	2,55%	309	2,39%
Nadziejów	431,98	2,30%	214	1,66%
Piotrowice Nyskie	570,57	3,04%	278	2,15%
Ratnowice	419,32	2,24%	155	1,20%
Siedlec	360,60	1,92%	49	0,38%
Starowice	456,88	2,44%	168	1,30%
Suszkowice	234,96	1,25%	175	1,35%
Ulanowice	379,93	2,03%	89	0,69%
Obwód Śródmieście III	257,40	1,37%	882	6,83%
Obwód Sarnowice	302,80	1,62%	272	2,10%
Razem	8 912,18	47,55%	5 282	40,88%

Źródło: Opracowanie własne

Udział powierzchni obszaru zdegradowanego w powierzchni gminy Otmuchów wynosi 47,55%, natomiast udział liczby ludności obszaru zdegradowanego w liczbie ludności gminy wynosi 40,88%.

Rysunek 2. Wyznaczony obszar zdegradowany na terenie gminy Otmuchów



Źródło: Opracowanie własne

3. Obszar rewitalizacji

Proces delimitacji obszaru rewitalizacji w gminie Otmuchów polegał na obliczeniu wskaźnika syntetycznego dla każdego obszaru zdegradowanego, a następnie wybraniu ośmiu obszarów z największymi wartościami.

Tabela 30. Wyznaczanie obszaru rewitalizacji z obszaru zdegradowanego na terenie gminy Otmuchów

Obszar zdegradowany	Wskaźnik syntetyczny dla obszaru zdegradowanego	Czy obszar zdegradowany został wyznaczony jako obszar rewitalizacji?
Buków	0,1573	NIE
Grądy	1,0527	TAK
Jarnołów	-0,1243	NIE
Jodłów	-0,0051	NIE
Kałków	0,1440	NIE
Kijów	0,3582	TAK
Lasowice	0,4034	TAK
Maciejowice	0,1185	NIE
Meszno	-0,0483	NIE
Nadziejów	0,1916	TAK
Piotrowice Nyskie	-0,0971	NIE
Ratnowice	0,4279	TAK
Siedlec	0,0662	NIE
Starowice	0,2296	TAK
Suszkowice	0,3842	TAK
Ulanowice	-0,2062	NIE
Obwód Śródmieście III	0,7795	TAK
Obwód Sarnowice	0,0106	NIE

Źródło: Opracowanie własne

Powyższa analiza pozwoliła na wyłonienie jednostek: Grądy, Kijów, Lasowice, Nadziejów, Ratnowice, Starowice, Suszkowice oraz Obwód Śródmieście III, które na tle pozostałych obszarów zdegradowanych wypadają najgorzej pod względem skali zdiagnozowanych problemów. W związku z powyższym wyznaczono obszar rewitalizacji gminy Otmuchów obejmujące powyższe jednostki osadnicze. Zweryfikowano również czy wyznaczony obszar nie przekracza 20% powierzchni gminy Otmuchów oraz, czy nie jest zamieszkały przez więcej niż 30% mieszkańców.

Należy pamiętać, iż obszar rewitalizacji nie powinien być wyznaczany jedynie na podstawie danych ilościowych, pokazujących najbardziej intensywną degradację. Bardzo ważne jest uchwycenie wskaźników jakościowych oraz powiązań funkcjonalnych obszarów. Do obszaru

rewitalizacji włączono zatem jednostki, w których zdiagnozowano najwięcej problemów oraz wzięto pod uwagę ich potencjał pod względem możliwości przeprowadzenia skutecznej interwencji w ramach procesu rewitalizacji. W analizie jakościowej wyznaczenia obszaru rewitalizacji wzięto pod uwagę lokalizację danej jednostki, dostęp do infrastruktury i bazy lokalowej, w której będą mogły zostać przeprowadzone działania, liczbę mieszkańców, w tym liczbę osób dotkniętych różnymi problemami, którzy zostaną objęci wsparciem w ramach planowanych działań.

W poniższej tabeli przedstawiono powierzchnię oraz liczbę ludności obszaru rewitalizacji na tle gminy Otmuchów.

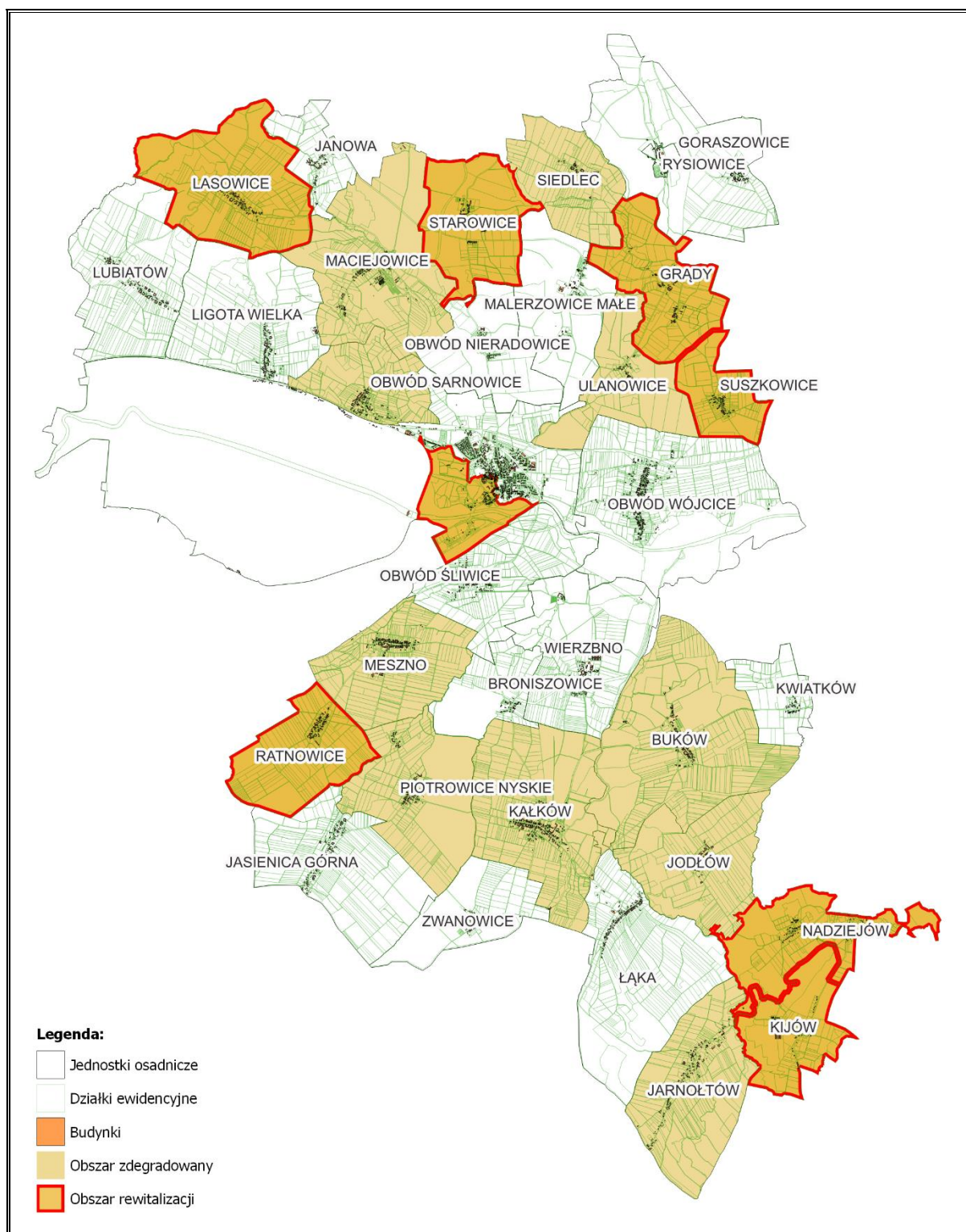
Tabela 31. Powierzchnia oraz liczba ludności obszaru rewitalizacji na tle gminy Otmuchów

Obszar rewitalizacji	Powierzchnia [ha]	Udział powierzchni obszaru rewitalizacji w łącznej powierzchni gminy [%]	Liczba ludności [osoba]	Udział liczby ludności obszaru rewitalizacji w liczbie ludności gminy [%]
Grądy	445,04	2,37%	138	1,07%
Kijów	361,15	1,93%	209	1,62%
Lasowice	660,81	3,53%	122	0,94%
Nadziejów	431,98	2,30%	214	1,66%
Ratnowice	419,32	2,24%	155	1,20%
Starowice	456,88	2,44%	168	1,30%
Suszkowice	234,96	1,25%	175	1,35%
Obwód Śródmieście III	257,40	1,37%	882	6,83%
Razem	3 267,54	17,44%	2 063	15,97%

Źródło: Opracowanie własne

Udział powierzchni obszaru rewitalizacji w powierzchni gminy Otmuchów wynosi 17,44%, natomiast udział liczby ludności obszaru rewitalizacji w liczbie ludności gminy wynosi 15,97%.

Rysunek 3. Wyznaczony obszar rewitalizacji na terenie gminy Otmuchów



Źródło: Opracowanie własne

Załączniki

Załącznik 1. Obszar zdegradowany i obszar rewitalizacji na tle gminy Otmuchów.

Spis tabel i rysunków

Tabela 1. Wykaz ulic i miejscowości wchodzących w skład jednostek osadniczych	7
Tabela 2. Wykaz wskaźników wykorzystanych w analizie wraz z przyporządkowanymi im wagami	8
Tabela 3. Powierzchnia jednostek osadniczych wraz z liczbą ludności	11
Tabela 4. Wykaz wskaźników wykorzystanych w analizie sfery społecznej	13
Tabela 5. Udział ludności w wieku od 0 do 18 lat włącznie w ludności ogółem na danym obszarze	14
Tabela 6. Udział osób objętych pomocą społeczną z powodu bezrobocia w stosunku do liczby osób objętych pomocą społeczną ogółem	16
Tabela 7. Udział osób objętych pomocą społeczną z powodu ubóstwa w ludności ogółem na danym obszarze..	18
Tabela 8. Udział osób korzystających z pomocy społecznej z powodu niepełnosprawności w ludności ogółem na danym obszarze	20
Tabela 9. Udział osób korzystających z pomocy społecznej z powodu uzależnień w ludności ogółem na danym obszarze	21
Tabela 10. Udział osób korzystających z pomocy społecznej z powodu długotrwałej lub ciężkiej choroby w ludności ogółem na danym obszarze	23
Tabela 11. Udział liczby Niebieskich Kart w ludności ogółem na danym obszarze	25
Tabela 12. Wskaźnik przestępstw popełnionych na danym obszarze na 1 000 mieszkańców	26
Tabela 13. Wskaźnik liczby kolizji drogowych na 100 mieszkańców na danym obszarze	28
Tabela 14. Wykaz wskaźników wykorzystanych w analizie sfery gospodarczej	30
Tabela 15. Wskaźnik liczby zarejestrowanych podmiotów gospodarczych osób fizycznych na 100 mieszkańców w wieku od 19 do 59 lat włącznie (kobiety) oraz od 19 do 64 lat włącznie (mężczyźni) na danym obszarze	30
Tabela 16. Liczba podmiotów gospodarczych nowo zarejestrowanych w stosunku do liczby podmiotów gospodarczych, które zawiesiły działalność	32
Tabela 17. Wykaz wskaźników wykorzystanych w analizie sfery środowiskowej	34
Tabela 18. Wynikowe klasy stref dla poszczególnych zanieczyszczeń dla strefy opolskiej, uzyskane w ocenie rocznej za rok 2021 dokonanej z uwzględnieniem kryteriów ustanowionych w celu ochrony zdrowia ludzi.	35
Tabela 19. Wynikowe klasy strefy opolskiej dla poszczególnych zanieczyszczeń dla strefy opolskiej, uzyskane w ocenie rocznej za rok 2021 dokonanej z uwzględnieniem kryteriów ustanowionych w celu ochrony roślin.	35
Tabela 20. Przekroczenie poziomu docelowego średniego rocznego stężenia benzo(a)pirenu w powietrzu na danym obszarze	36
Tabela 21. Wykaz wskaźników wykorzystanych w analizie sfery przestrzenno-funkcjonalnej	38
Tabela 22. Udział budynków mieszkalnych podłączonych do sieci wodociągowej względem ogółu budynków mieszkalnych danego obszaru	38
Tabela 23. Udział budynków mieszkalnych podłączonych do sieci kanalizacyjnej względem ogółu budynków mieszkalnych danego obszaru	40
Tabela 24. Lokalizacja na danym obszarze infrastruktury społecznej, w której świadczone są usługi publiczne i kulturalne	42
Tabela 25. Wykaz wskaźników wykorzystanych w analizie sfery technicznej	43
Tabela 26. Udział budynków z lokalami komunalnymi w stanie technicznym poniżej dobrego w ogólnej liczbie budynków z lokalami komunalnymi na danym obszarze	44
Tabela 27. Kluczowe potencjały i bariery rewitalizacji na terenie gminy Otmuchów	45
Tabela 28. Zbiorcze zestawienie jednostek osadniczych i występowania w nich stanu kryzysowego	48
Tabela 29. Powierzchnia oraz liczba ludności obszaru zdegradowanego na tle gminy Otmuchów	55
Tabela 30. Wyznaczanie obszaru rewitalizacji z obszaru zdegradowanego na terenie gminy Otmuchów	57
Tabela 31. Powierzchnia oraz liczba ludności obszaru rewitalizacji na tle gminy Otmuchów	58
Rysunek 1. Podział gminy Otmuchów na jednostki osadnicze	6
Rysunek 2. Wyznaczony obszar zdegradowany na terenie gminy Otmuchów	56
Rysunek 3. Wyznaczony obszar rewitalizacji na terenie gminy Otmuchów	59