

PROGRAM FUNKCJONALNO-UŻYTKOWY

„Ochrona różnorodności biologicznej na terenie Subregionu Południowego”.

LOKALIZACJA: POWIAT NYSKI, GMINA OTMUCHÓW
MIASTO OTMUCHÓW,
UL. LIPOWA, DZ. NR: 588, 684,
UL. MŁYŃSKA DZ. NR 25/2,
OBRĘB 0001 OTMUCHÓW - MIASTO
JEDNOSTKA EWIDENCYJNA 160706_4 OTMUCHÓW

Program obejmuje wykonanie ścieżki edukacyjnej na terenach o dużym znaczeniu dla różnorodności biologicznej regionu otmuchowskiego prowadzącej wzdłuż stanowisk edukacyjnych, montaż małej architektury i tablic informacyjnych na terenie ścieżki edukacyjnej, nasadzenia biocenotyczne, montaż budek lęgowych, wiaty obserwacyjne.

**NAZWA I ADRES
ZAMAWIAJACEGO:** GMINA OTMUCHÓW
48-385 OTMUCHÓW, UL. ZAMKOWA 6

**AUTOR PROGRAMU
FUNKCJONALNO-
UŻYTKOWEGO:** dr inż. arch. PIOTR OPAŁKA
UL. ZJEDNOCZENIA 9/2, 48-304 NYSA

Otmuchów, dn. 19 listopada 2018 r.

NAZWY I KODY:

Grupy, klasy i kategorie robót projektowych

grupa

71200000-0 Usługi architektoniczne i podobne

klasa

71210000-3 Doradcze usługi architektoniczne

71220000-6 Usługi projektowania architektonicznego

71221000-3 Usługi architektoniczne w zakresie obiektów budowlanych

71222000-0 Usługi architektoniczne w zakresie przestrzeni

71223000-7 Usługi architektoniczne w zakresie rozbudowy obiektów budowlanych

71240000-2 Usługi architektoniczne, inżynieryjne i planowania

kategoria

71241000-9 Studia wykonalności, usługi doradcze, analizy

71242000-6 Przygotowanie przedsięwzięcia i projektu, oszacowanie kosztów

71244000-0 Kalkulacja kosztów, monitoring kosztów

71245000-7 Plany zatwierdzające, rysunki robocze i specyfikacje

71246000-4 Określenie i spisanie ilości do budowy

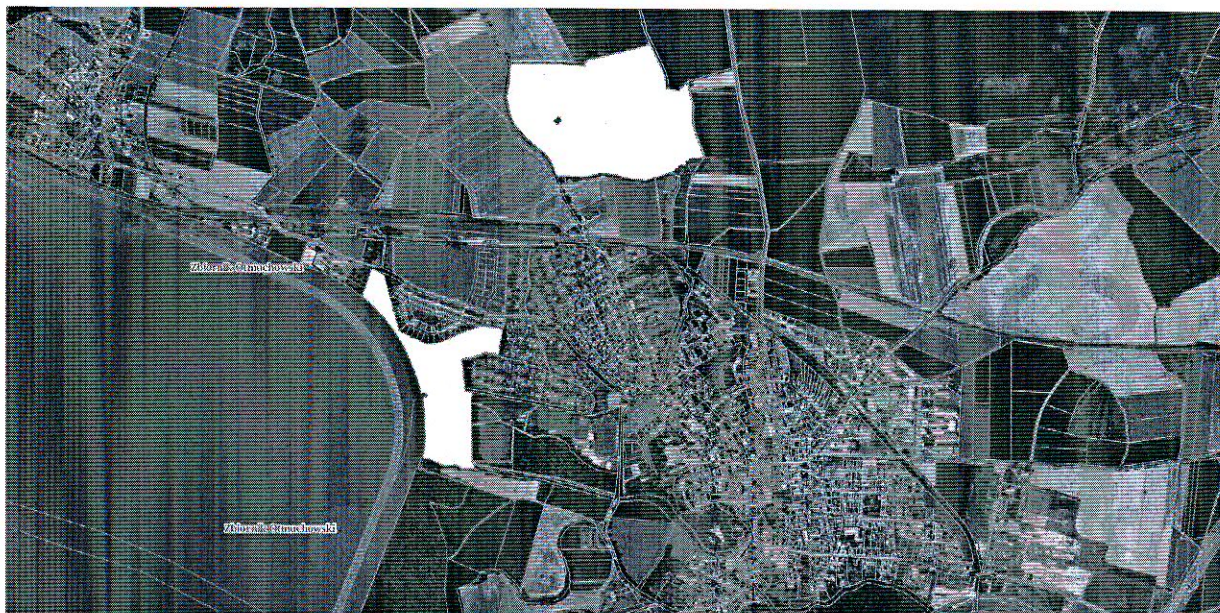
grupa

71400000-2 Usługi architektoniczne dotyczące planowania przestrzennego i zagospodarowania terenu

klasa

71410000-5 Usługi planowania przestrzennego

71420000-8 Architektoniczne usługi zagospodarowania terenu



Lokalizacja obszarów objętych opracowaniem.

Opracowanie własne na podstawie materiałów ze strony <http://geoserwis.gdos.gov.pl/mapy/?obszar=PLB160003>

Otmuchów, dn. 19 listopada 2018 r.

Spis zawartości programu funkcjonalno-użytkowego

I. CZĘŚĆ OPISOWA

1. Opis ogólny przedmiotu zamówienia.
 - 1.1. Charakterystyczne parametry określające wielkość obiektu lub zakresu robót budowlanych.
 - 1.2. Aktualne uwarunkowania wykonania przedmiotu zamówienia.
 - 1.3. Ogólne właściwości funkcjonalno-użytkowe.
 - 1.4. Szczegółowe właściwości funkcjonalno-użytkowe wyrażone we wskaźnikach powierzchniowo-kubaturowych.
 - 1.4.1. Powierzchnie użytkowe poszczególnych pomieszczeń wraz z określeniem ich funkcji.
 - 1.4.2. Wskaźniki powierzchniowo-kubaturowe, w tym wskaźnik określający udział powierzchni ruchu w powierzchni netto.
 - 1.4.3. Inne powierzchnie, jeśli nie są pochodną powierzchni użytkowej opisanych wcześniej wskaźników.
 - 1.4.4. Określenie wielkości możliwych przekroczeń lub pomniejszenia przyjętych parametrów powierzchni i kubatur lub wskaźników.
2. Opis wymagań zamawiającego w stosunku do przedmiotu zamówienia.
 - 2.1. Wymagania dotyczące przygotowania terenu budowy.
 - 2.2. Wymagania dotyczące architektury.
 - 2.3. Wymagania dotyczące konstrukcji.
 - 2.4. Wymagania dotyczące instalacji.
 - 2.5. Wymagania dotyczące wykończenia.
 - 2.6. Wymagania dotyczące zagospodarowania terenu.
 - 2.7. Warunki wykonania i odbioru robót budowlanych odpowiadające zawartości specyfikacji technicznych wykonania i odbioru robót budowlanych.
 - 2.8. Wymagania Zamawiającego w stosunku do przedmiotu zamówienia

II. CZĘŚĆ INFORMACYJNA

1. Dokumenty potwierdzające zgodność zamierzenia budowlanego z wymaganiami wynikającymi z odrębnych przepisów.
2. Oświadczenie zamawiającego stwierdzające jego prawo do dysponowania nieruchomością na cele budowlane.
3. Przepisy prawne i normy związane z projektowaniem i wykonaniem zamierzenia budowlanego.
4. Inne posiadane informacje i dokumenty niezbędne do zaprojektowania robót budowlanych.
 - 4.1. Kopia mapy zasadniczej.
 - 4.2. Wyniki badań gruntowo-wodnych na terenie budowy dla potrzeb posadowienia obiektów.
 - 4.3. Zalecenia konserwatorskie konserwatora zabytków.
 - 4.4. Inwentaryzacja zieleni.
 - 4.5. Dane dotyczące zanieczyszczeń atmosfery do analizy ochrony powietrza oraz posiadane raporty, opinie lub ekspertyzy z zakresu ochrony środowiska.

- 4.6. Pomiary ruchu drogowego, hałasu i innych uciążliwości.
 - 4.7. Inwentaryzacja lub dokumentacja obiektów budowlanych.
 - 4.8. Porozumienia, zgody lub pozwolenia oraz warunki techniczne i realizacyjne.
 - 4.9. Dodatkowe wytyczne inwestorskie i uwarunkowania związane z budową i jej przeprowadzeniem.
- III. Dokumentacja fotograficzna

I. CZĘŚĆ OPISOWA

1. Opis ogólny przedmiotu zamówienia

Przedmiotem programu funkcjonalno-użytkowego dla przedsięwzięcia: „ochrona różnorodności biologicznej na terenie Subregionu Południowego”.

Program funkcjonalno-użytkowy posłuży Zamawiającemu do wykonania zadania w formule „zaprojektuj i wybuduj”. Wykonawca wyłoniony w trybie zamówienia publicznego na podstawie programu funkcjonalno-użytkowego opracuje kompleksową wielobranżową dokumentację projektową wykonania ścieżki edukacyjnej wraz z zagospodarowaniem terenu i montażem elementów małej architektury.

Istotnym elementem zamierzenia zachowanie unikalnych walorów przyrodniczych i warunków do prawidłowego rozwoju zdrowotnego i społecznego ludności na terenie przylegającym do obszaru Natura 2000 oraz na terenie terenów parkowych przy ul. Lipowej (Aleja Brzozowa i Al. Dębowa) oraz terenów leśnych przy ul. Młyńskiej (Bażanciarnia).

W ramach zadania wymagane jest:

- opracowanie dokumentacji projektowej poprzedzonej szczegółową inwentaryzacją stanu istniejącego;
- uzyskanie wszelkich wymaganych opinii i uzgodnień, warunków technicznych przyłączenia do sieci oraz decyzji o lokalizacji inwestycji celu publicznego, zezwoleń oraz pozwolenia budowlanego lub zgłoszenia uprawniającego do wykonania przedmiotowej inwestycji;
- wykonanie zabezpieczeń uniemożliwiających wjazd kładami na teren ścieżki edukacyjnej;
- wykonanie i zamontowanie obiektów małej architektury na trasie ścieżki edukacyjnej, zagospodarowanie terenu działki, uporządkowanie terenów przyległych z odtworzeniem stanu sprzed realizacji.

Uwaga:

Obszary objęte zakresem opracowania nie są objęte ochroną konserwatorską i nie stanowią środowiskowych obszarów chronionych.

Na terenach objętych zakresem opracowania znajdują się pomniki przyrody.

1.1. Charakterystyczne parametry określające wielkość obiektu i zakres opracowania dokumentacji.

Szczegółowe parametry określono w projekcie koncepcyjnym stanowiącym integralną część programu funkcjonalno-użytkowego.

Parametry techniczne:

- Powierzchnia objęta opracowaniem: $P_{o1} = 12,6935 \text{ ha}$
 $P_{o2} = 28,6916 \text{ ha}$
- Powierzchnia traktu spacerowego o nawierzchni mineralnej na terenie parku przy ul. Lipowej: $P_E = \text{ok. } 4\,004,00 \text{ m}^2$
- Powierzchnia utwardzenia strefy wejściowej na ścieżkę edukacyjną o nawierzchni tłuczniowej na terenie „Bażantarni”: $P_D = \text{ok. } 520,00 \text{ m}^2$
- Powierzchnia utwardzenia ścieżek spacerowych o nawierzchni tłuczniowej na terenie „Bażantarni” $P_D = \text{ok. } 2000,00 \text{ m}^2$
- Montaż elementów małej architektury.
- Nasadzenia biocenotyczne – 15 krzewów.
- Zawieszenie budek lęgowych dla ptaków – 20 szt.
- Montaż zadaszonych stanowisk (wiaty) do obserwacji przyrodniczych – 3 szt. (2 szt. w parku przy ul. Lipowej, 1 szt. na terenie „Bażantarni”).

1.2. Aktualne uwarunkowania wykonania przedmiotu zamówienia.

Aktualne uwarunkowania wykonania przedmiotu inwestycji wynikają z bezpośredniego sąsiedztwa terenów parkowych przy ul. Lipowej (Al. Brzozowa, Al. Dębowa) z obszarem specjalnej ochrony ptaków Natura 2000 Zbiornik Otmuchowski PLB 160003.

Walory przyrodnicze terenów objęty opracowaniem opisano w odrębnym opracowaniu stanowiącym załącznik programu funkcjonalno-użytkowego pt.

„Inwentaryzacja i waloryzacja przyrodnicza Alei Brzozowej i Alei Dębowej oraz parku „Bażanciarnia” w Otmuchowie. Opracowanie: BIO-PLAN Pracownia ochrony przyrody i ekologii dr Krzysztof Spalek, Krasiejów, ul. Psie Pole 15, 46-040 Ozimek

1.3. Ogólne właściwości funkcjonalno-użytkowe

Zagospodarowanie terenu wymaga zastosowania materiałów maksymalnie ograniczających wpływ na otoczenie.

Nawierzchnie utwardzone należy wykonać jako całkowicie przepuszczalne dla wody i neutralne dla środowiska.

Prace wykonywane w pobliżu pomników przyrody znajdujących się przy Alei Dębowej oraz na terenie „Bażanciarni” wymagają zachowania szczególnej ostrożności podczas korytowania oraz pracy sprzętu zmechanizowanego. Niedopuszczalne jest odkrywanie i obrywanie korzeni drzew. W przypadku gdyby zachowanie projektowanej szerokości ścieżki dydaktycznej o nawierzchni mineralnej nie było możliwe z uwagi na

konieczność zachowania bezpiecznej odległości od pomników przyrody, dopuszczalne jest lokalne zwężenie po konsultacji z projektantem.

1.4. Szczegółowe właściwości funkcjonalno- użytkowe wyrażone we wskaźnikach powierzchniowo-kubaturowych

Nie projektuje się obiektów charakteryzujących się wskaźnikami powierzchniowo-kubaturowymi.

1.4.1. Powierzchnie użytkowe poszczególnych pomieszczeń wraz z określeniem ich funkcji.

Nie dotyczy.

1.4.2. Wskaźniki powierzchniowo-kubaturowe, w tym wskaźnik określający udział powierzchni ruchu w powierzchni netto.

Nie dotyczy.

1.4.3. Inne powierzchnie, jeśli nie są pochodną powierzchni użytkowej opisanych wcześniej wskaźników.

Inne powierzchnie:

- Powierzchnia projektowanej traktu spacerowego wzdłuż ścieżki edukacyjnej z nawierzchni mineralnej umożliwiającej bezpieczne i samodzielne poruszanie się osób niepełnosprawnych na wózkach inwalidzkich wynosi 4 004,00m².
- Powierzchnia parku do uprzątnięcia zaśmiecenia wzdłuż ścieżki edukacyjnej ok. 5000 m².
- Powierzchnia utwardzenia w strefie wejściowej na ścieżkę edukacyjną na terenie Bażantarni od ul. Młyńskiej do wejścia na ścieżkę edukacyjną przy istniejącej wieży ciśnień, utwardzenia o nawierzchni tłuczniowej ok. 520,00 m²
- Powierzchnia utwardzenia ścieżek edukacyjnych o nawierzchni tłuczniowej na terenie Bażantarni ok. 2000,00 m²

1.4.4 Określenie wielkości możliwych przekroczeń lub pomniejszenia przyjętych parametrów powierzchni kubatur oraz wskaźników.

Dopuszcza się przekroczenia lub pomniejszenia przyjętych parametrów w zakresie obowiązujących unormowań prawnych, racjonalności ekonomicznej lub funkcjonalnej możliwość zmian wielkości powierzchni określonych przez Zamawiającego w wymiarze +/- 10%.

2. Opis wymagań zamawiającego w stosunku do przedmiotu zamówienia

2.1. Wymagania dotyczące przygotowania budowy

Przygotowanie terenu budowy musi uwzględniać specyfikę lokalizacyjną, w tym:

- sąsiedztwo obszaru specjalnej ochrony ptaków Natura 2000 PLB 160003, którego granica przebiega wzdłuż zachodniej granicy geodezyjnej dz. nr 588,
- występowanie na terenach objętych opracowaniem form ochrony przyrody - pomników przyrody,
- zapewnienia drożności dróg ewakuacyjnej na całej długości, w szczególności do głównego wjazdu na teren objęty opracowaniem od strony ul. Lipowej oraz od strony ul Młyńskiej.
- Teren należy oznaczyć, ogrodzić w zakresie niezbędnym dla zapewnienia bezpieczeństwa, zabezpieczyć przed niepowołanym wejściem na teren prowadzenia

prac budowlanych osób postronnych. Jako teren budowy traktuje się cały teren objęty opracowaniem lub w przypadku wykonywania kolejnych etapów inwestycji teren uzgodniony z Zamawiającym.

Należy zapewnić na czas trwania budowy kierownictwo budowy i robót przez osoby posiadające właściwe uprawnienia wymagane przepisami prawa. Na terenie budowy należy utrzymywać ład i porządek i w jego otoczeniu, usuwać na bieżąco zbędne materiały, odpadki oraz śmieci. Po zakończeniu robót należy doprowadzić teren budowy do należytego stanu i porządku.

2.2. Wymagania dotyczące architektury

Szczegółowe wymagania dotyczące architektury wg rysunków i opracowań koncepcyjnych stanowiących załącznik do programu funkcjonalno-użytkowego.

Kolorystyka zastosowanych materiałów powinna być stonowana i w jeżeli to jest możliwe naturalna (wg rodzaju materiału). Zabrania się stosowania materiałów w jaskrawych kolorach.

Formy małej architektury takiej jak ławki, kosze itp. powinny być proste, odporne na akty wandalizmu i trudne do ręcznego przenoszenia (wg wzoru pokazanego w załączniku części graficznej).

2.3. Wymagania dotyczące konstrukcji

Nie ogranicza się rozwiązań konstrukcyjnych. Osadzenie obiektów małej architektury musi uniemożliwiać wyrwanie lub przechylenie przez grupę osób.

2.4. Wymagania dotyczące instalacji

Nie projektuje się wykonywania instalacji

2.5. Wymagania dotyczące wykończenia

Szczegółowe informacje na temat wykończenia zawarto w projekcie koncepcyjnym dołączonym do programu funkcjonalno-użytkowego.

Faktura elementów betonowych małej architektury powinna być gładka i jasna (właściwa dla betonu architektonicznego).

2.6. Wymagania dotyczące zagospodarowania terenu

- Zamawiający wymaga przystosowania dojścia do ścieżki edukacyjnej w sposób spełniający wymagania określone dla osób niepełnosprawnych na wózkach inwalidzkich. Ewentualne progi nie mogą przekraczać wysokości $H=2\text{cm}$.
- W trakcie prowadzenia prac należy zachować ostrożność i ochraniać drzewostan.
- Całość terenu wokół miejsca prowadzenia prac należy wysprzątać.
- Teren należy wyposażyć w ławki wg rysunku koncepcyjnego w ilości minimum 20 szt. na terenie parku przy ul. Lipowej oraz minimum 12 szt. na terenie „Bażantarni”.
- Teren należy wyposażyć kosze na śmieci w ilości minimum 20 szt. na terenie parku przy ul. Lipowej oraz 12 szt. na terenie „Bażantarni”.

W tym jeden do segregacji odpadów z podziałem na papier szkło i plastik zlokalizowany w strefie wejścia od strony ul. Lipowej.

- Teren należy wyposażyć w kosze na psie odchody w ilości 3 szt.

- Ścieżka dydaktyczna prowadząca wzdłuż projektowanej ścieżki edukacyjnej o szerokości minimum 3,0 m powinna być obustronnie ograniczona obrzeżem betonowym osadzonym w ławie betonowej. Obrzeża betonowe 8x30x100 cm (łącznie długość obrzeży ścieżki L=3043,00 m).

Nawierzchnia ścieżki całkowicie wodoprzepuszczalna, odporna na warunki pogodowe w tym na przemarzanie w stopniu co najmniej F=150.

Projektuje się nawierzchnię mineralno-żywiczną z uwagi na konieczność zachowania naturalnego stanu nawadniania i maksymalnego ograniczenia wpływu na istniejące środowisko naturalne.

Projekt koncepcyjny zakłada wykonanie nawierzchni z kruszyw bazaltowych (ciemny kolor nawierzchni) lub granitowych (jasny kolor nawierzchni) w zależności od uzgodnienia z Zamawiającym.

Nawierzchnia ścieżki spacerowej powinna charakteryzować się jednolitą gładkością umożliwiającą poruszanie się bez przeszkód na wózkach inwalidzkich, rolkach, osób z wózkami dziecięcymi lub w butach na wysokim obcasie. Nawierzchnia powinna odpowiadać swą fakturą i kolorystyką (naturalnych materiałów) nawierzchni wykonanej z uwałowanego tłucznia.

Warstwy ścieżki – nawierzchnia mineralno-żywiczna gr.3cm, warstwa z kruszywa łamanego (frakcja 4-31,5mm), gr. 15cm, piasek płukany stabilizowany warstwowo gr. 20 cm.

Warstwy nawierzchni tłuczniowej stanowiącej dojazd do nieczynnej wieży ciśnień na terenie kompleksu leśnego „Bażanciarnia”: tłuczeń (pospółka) o grubości warstwy 20 cm, na podsypce piaskowej, gr. 20 cm zagęszczonej warstwowo.

Warstwy utwardzenia ścieżek edukacyjnych na terenie kompleksu leśnego „Bażanciarnia”: tłuczeń (pospółka) o grubości warstwy 20 cm, na podsypce piaskowej, gr. 20 cm zagęszczonej warstwowo.

- Należy wykonać i zamontować w strefie wejściowej przy ul. Lipowej tablice informacyjne wg projektu koncepcyjnego – 2 szt. Jedna tablica z powinna zawierać informację na temat realizowanego programu ochrony różnorodności biologicznej, druga informacje na temat walorów przyrodniczych obszaru objętego opracowaniem. Pozostałe tablice edukacyjne należy rozmieścić przy ścieżkach edukacyjnych (Al. Dębowa, Al. Brzozowa). Łączna ilość tablic edukacyjnych do zamontowania na terenie parku przy ul. lipowej – 7 szt., na terenie „Bażantarni” – 6 szt.

Pozostałe tablice należy wykonać wzdłuż ścieżki w miejscach wskazanych na rys. 1PZT, 2PZT, 3PZT.

Treść tablic oraz opracowanie graficzne należy uzgodnić z Zamawiającym w porozumieniu z osobami odpowiedniej dziedziny nauki, której dotyczy treść tablic edukacyjnych (dendrolog, ornitolog, itd.).

Ostateczną lokalizację małej architektury należy uzgodnić z Zamawiającym.

2.6.1. Zawieszenie budek lęgowych dla ptaków

Dla wzmocnienia struktury siedlisk lęgowych rodzimych ptaków występujących na terenie objętym opracowaniem planuje się zawieszenie istniejącego drzewostanu następujących typów budek lęgowych:

- Budki typu A – dla sikor wersja z otworem wlotowym 33 mm – 5 szt. - dla następujących gatunków: sikora uboga (rzadko), czarnogłówka (rzadko), czubatka (rzadko), sosnówka (rzadko), modraszka, bogatka, mazurek, wróbel, pleszka, kowalik, muchołówka żałobna, dzięciołek. Budki zawieszane nie bliżej niż 30 m od siebie na wysokości 2,5-5 m,
- Budki typu A1 – dla sikor wersja z otworem wlotowym 27 mm – 4 szt. - dla następujących gatunków: sikora uboga, czarnogłówka, czubatka, sosnówka, modraszka. Budki zawieszane nie bliżej niż 30 m od siebie na wysokości 2,5-5 m,
- Budki typu B – dla większych gatunków o otworze wlotowym 45 mm – 5 szt. – dla następujących gatunków: szpak, bogatka, pleszka, kowalik, dzięciołek, dzięcioł duży (rzadko), krętogłów (rzadko), jerzyk (rzadko), przy otworze powiększonym do 5,5 cm także dudek.
- Budki typu D – dla dużych ptaków korzystających z dziupli wykuwanych przez dzięcioła czarnego. – 4 szt. – zawieszane na wysokości > 5 m dla następujących gatunków: kawka, kraska, dudek, gołąb siniak, włośchatka,
- Budki typu E – duże skrzynki lęgowe – 2 szt. w miejscach nie penetrowanych przez osoby postronne – dla puszczyka. Budki tego typu zawieszają się wysoko, co najmniej 8-12 m. Drzewo powinno być zabezpieczone przed drapieżnikiem czworonożnym, na przykład kołnierzem z blachy; jest to o tyle istotne, że ta konstrukcja nie chroni dokładnie jej lokatorów np. przed kuną.

2.6.2. Nasadzenia biocenotyczne.

Planuje się wykonanie uzupełniających nasadzeń biocenotycznych z gatunków występujących naturalnie na terenie objętym opracowaniem:

- Krzewy – 15 szt.

2.6.3. Pozostawienie drewna do naturalnego rozkładu

Planuje się pozostawienie w obrębie obszarów leśnych objętych opracowaniem drzew obumarłych i połamanych. Brak martwego, rozkładającego się drewna, w szczególności grubego, jest jednym z największych czynników degradujących wartość biocenotyczną siedlisk naturalnych. Pozostawienie martwego drewna do rozkładu będzie działaniem przeciwdziałającym degradacji siedliska i poprawiającym jego stan. W przeciwieństwie do terenu parku drewno do rozkładu będzie pozostawione w luźnej, nie grupowanej strukturze (pojedyncze kłody i konary oddalone od siebie).

2.7. Wymagania dotyczące warunków wykonania i odbioru robót budowlanych odpowiadające zawartości specyfikacji technicznych wykonania i odbioru robót budowlanych

Dla realizacji inwestycji należy uzyskać następujące dokumenty i opracować dokumentację projektową zgodnie z obowiązującymi przepisami prawa oraz na podstawie projektu koncepcyjnego stanowiącego załącznik do PF-U:

- mapa zasadnicza aktualna do celów projektowych w skali 1:500 z określeniem rzędnych terenu i naniesieniem pomników przyrody oraz ustaleniem granic prawnych nieruchomości sąsiednich (w szczególności wzdłuż granicy cieków wodnych);
- uzyskanie decyzji lokalizacji inwestycji celu publicznego dla projektowanego oświetlenia terenu (Al. Dębowej);
- uzyskanie warunków technicznych przyłączenia do sieci dystrybucyjnej dla budowy oświetlenia parkowego;
- dokonanie zgłoszenia projektowanych robót lub w przypadku wymagań Zamawiającego na potrzeby realizacji programu uzyskanie pozwolenia na budowę (Zamawiający na etapie przetargu określi szczegółowe wymaganie w tym zakresie);
- mapa ewidencyjna gruntów i budynków z informacją terenowo-prawną (wykazy działek);
- inne dokumenty i dane, których opracowanie i uzyskanie okaże się konieczne na etapie prac projektowych i realizacji inwestycji;
- dziennik budowy prowadzony zgodnie z obowiązującymi przepisami przez osoby posiadające wymagane uprawnienia;
- projekt budowlano-wykonawczy wraz z projektem zagospodarowania terenu oraz wymaganymi opiniami, zapewnieniami, uzgodnieniami, wykonany przez uprawnionych projektantów - opracowany w zakresie niezbędnym do zrealizowania zadania;
- harmonogram robót przygotowany we współpracy Zamawiającego z Wykonawcą i zatwierdzony przez obie strony;
- prace powinny być wykonane z materiałów i technologii zgodnie z ich specyfikacją i uwzględnieniem wymagań i zaleceń określonych dla wybranej technologii, a udzielona gwarancja na wykonane roboty winna obejmować materiały, technologie naprawy i wykonanie robót.
- wykonawca będzie odpowiedzialny za wszelkie uszkodzenia powstałe na skutek prowadzenia swoich prac.
- wszelki gruz, śmieci powstałe w trakcie prac muszą zostać wywiezione i utylizowane na koszt Wykonawcy;
- na Wykonawcy spoczywa obowiązek wykonania robót w pełnym zakresie z robotami towarzyszącymi.

2.7.1. Wymagania w zakresie BHP

Zgodnie z rozporządzeniem Ministra Pracy i Polityki Socjalnej z dnia 26 września 1997 r. w sprawie ogólnych przepisów bezpieczeństwa i higieny pracy (Dz. U. Nr 129,

poz. 844 z późn. zm.), roboty budowlane, rozbiórkowe, remontowe i montażowe prowadzone bez wstrzymania ruchu zakładu pracy lub jego części traktowane są jako prace szczególnie niebezpieczne.

Pracodawca określi szczegółowe wymagania bezpieczeństwa i higieny przy pracy tego typu pracach, a zwłaszcza zapewni:

- 1) Bezpośredni nadzór nad tymi pracami wyznaczonych w tym celu osób;
- 2) Odpowiednie środki zabezpieczające;
- 3) Instruktaż pracowników obejmujący w szczególności:
 - a) Imienny podział pracy,
 - b) Kolejność wykonywania zadań,
 - c) Wymagania bezpieczeństwa i higieny pracy przy poszczególnych czynnościach.

Ponadto:

- Prace te powinny być organizowane w sposób nie narażający pracowników na niebezpieczeństwa i uciążliwości wynikające z prowadzonych robót, z jednoczesnym zastosowaniem szczególnych środków ostrożności.
- Przed rozpoczęciem robót, o których mowa, pracodawca, u którego mają być prowadzone roboty, i osoba kierująca robotami powinni ustalić w podpisany protokole szczegółowe warunki bezpieczeństwa i higieny pracy, z podziałem obowiązków w tym zakresie.
- O prowadzonych robotach oraz o niezbędnych środkach bezpieczeństwa, jakie należy stosować w czasie trwania prac, pracodawca powinien poinformować pracowników przebywających lub mogących przebywać na terenie prowadzenia robót albo w jego sąsiedztwie.
- Teren prowadzenia robót, powinien być wydzielony i wyraźnie oznakowany. W miejscach niebezpiecznych należy umieścić znaki informujące o rodzaju zagrożenia oraz stosować inne środki zabezpieczające przed skutkami zagrożeń takie jak np.: siatki, bariery itp.

Dodatkowo, w przypadku gdy na jednym terenie prace wykonywane są przez pracowników różnych pracodawców istnieje obowiązek wyznaczenia koordynatora sprawującego nadzór nad bezpieczeństwem i higieną pracy wszystkich pracowników zatrudnionych w tym samym miejscu (art. 208 Kodeksu Pracy).

Ponadto dla tych prac należy stosować przepisy rozporządzeń:

- Ministra Pracy i Polityki Socjalnej w sprawie ogólnych warunków bezpieczeństwa i higieny pracy (Dz. U. nr 129 poz.844 z późn. zmianami).
- Ministra Infrastruktury z 6.02.2003 r. w sprawie bezpieczeństwa i higieny pracy (Dz. U. Nr 47 poz. 401).
- Ustawy Prawo Budowlane i rozporządzeń wykonawczych, ze szczególnym zwróceniem uwagi na wymagania jakim powinny odpowiadać wyroby i materiały zastosowane do wykonania, a także norm określających wymagania wykonania tego rodzaju prac np. PN– 69/B-10280; ze szczególnym zwróceniem uwagi m.in. na następujące sprawy:

2.7.2. Wymagania w zakresie wykonania projektu powykonawczego i dokumentacji odbiorowej

Projekty powykonawcze i dokumenty odbiorowe sporządzone w ilości 2- egzemplarzy, powinny zawierać szczegółowe opisy robót wraz z podaniem rozwiązań konstrukcyjno-architektoniczno-instalacyjnych i montażowych oraz wskazaniem zastosowanych materiałów.

Projekty powykonawcze powinny być przekazane w 2 kopiach w formie drukowanej, oraz w wersji elektronicznej na płycie CD w formie edytowalnej i nieedytowalnej. Wersja elektroniczna musi być zapisana przy zastosowaniu takiego oprogramowania ażeby była możliwość wnoszenia do niej zmian i jej przetwarzania w granicach (np. format dwg., ath., itp.).

2.7.3 Wymagania w zakresie przygotowanie terenu budowy

Prace budowlane należy prowadzić zgodnie z obowiązującymi przepisami bhp, planem BIOZ opracowanym z uwzględnieniem specyfiki inwestycji oraz harmonogramem prac uzgodnionym i zaakceptowanym przez Zamawiającego. Przed przystąpieniem do prac budowlanych należy skutecznie zabezpieczyć teren realizacji inwestycji przed dostępem osób niepowołanych, wykonać trwałe ogrodzenie terenu i zamontować odpowiednie tablice informacyjne i ostrzegawcze. Prace należy wykonywać pod nadzorem osób uprawnionych i powierzyć osobom posiadającym odpowiednie doświadczenie, przeszkolenie i kwalifikacje.

Teren budowy i droga dojazdowa powinny być odpowiednio oznaczone.

Przygotowanie placu budowy powinno uwzględniać ruch pojazdów na drogach publicznych z których odbywa się zjazd na teren objęty opracowaniem (ul. Lipowa, ul. Młyńska, ul. Sportowa).

Nie dopuszcza się do zanieczyszczenia dróg dojazdowych i terenów przyległych w trakcie prowadzenie budowy. Koła samochodów wyjeżdżających z terenu budowy powinny być oczyszczane z błota, a droga dojazdowa systematycznie czyszczona tak, by nie powodować zanieczyszczenia ul. Lipowej, ul. Młyńskiej, ul. Sportowej.

2.7.4. Wymagania w zakresie architektury

Roboty budowlane w zakresie architektury powinny być wykonane zgodnie z projektem koncepcyjnym stanowiącym integralną część programu funkcjonalno-użytkowego, odpowiednimi przepisami i normami. Wszystkie stosowane materiały budowlane i wykończeniowe powinny być trwałe, posiadać odpowiednie certyfikaty, spełniać wymogi i standardy dla użyteczności publicznej o intensywnym sposobie użytkowania. Dotyczy to zarówno rozwiązań architektonicznych, jak i wykończenia i zagospodarowania terenu. Teren powinien być dostosowany do użytkowania i w pełni dostępny dla osób niepełnosprawnych.

2.7.5. Wymagania w zakresie konstrukcji

Posadowienie elementów zagospodarowania terenu musi uniemożliwiać wyrwanie elementów (kradzież) lub przewrócenie.

2.7.6. Wymagania w zakresie wykończenia

Wykończenie projektowanej małej architektury oraz innych elementów ścieżki dydaktycznej powinno spełniać najwyższe standardy jakościowe wymagane dla trwałości i wysokiej estetyki przestrzeni publicznej. Wykończenie to winno być zgodne z podstawowymi założeniami koncepcji i projektem koncepcyjnym.

Istotne jest zastosowanie elementów i materiałów wykończeniowych w stonowanych kolorach. Dotyczy to m.in. ławek, nawierzchni ścieżki i in.

2.7.7. Wymagania w zakresie zagospodarowania terenu

Docelowe zagospodarowanie terenu powinno uwzględniać wszystkie elementy przewidziane w projekcie koncepcyjnym. Po zakończeniu robót nawierzchnie trawiaste należy obsiać trawą.

2.8. Wymagania Zamawiającego w stosunku do przedmiotu zamówienia

Projektant jest zobowiązany zrealizować przedmiot zamówienia spełniając w szczególności wymagania:

- Ustawy Prawo budowlane (tj. Dz. U. z 2003 r., Nr 207, późn. zm. 2016 z późn. zm.).
- Rozporządzenia Ministra Infrastruktury z dnia 12 kwietnia 2002 r. w sprawie warunków technicznych jakim powinny odpowiadać budynki i ich usytuowanie (Dz. U. Nr 75, poz. 690 z późn. zm.).
- Rozporządzenie Ministra Infrastruktury z dnia 3 lipca 2003 r. w sprawie szczegółowego zakresu i formy projektu budowlanego (Dz. U. 2003 Nr 120 poz. 1133 z późn. zm.).
- Rozporządzenie Ministra Infrastruktury z dnia 2 września 2004 r. (Dz. U. Nr 202, poz. 2072 z późn. zm.) w sprawie szczegółowego zakresu i formy dokumentacji projektowej, specyfikacji technicznych wykonania i odbioru robót budowlanych oraz programu funkcjonalno- użytkowego.
- Rozporządzenie Ministra Infrastruktury z dnia 18 maja 2004 r. (Dz. U. Nr 130, poz. 1389 z późn. zm.) w sprawie określenia metod i podstaw sporządzenia kosztorysu inwestorskiego.
- Rozporządzenie Ministra Rozwoju Regionalnego i Budownictwa z dnia 13 lipca 2001 r. w sprawie metod kosztorysowania obiektów i robót budowlanych (Dz. U. 2001 Nr 80, poz. 867).
- Innych ustaw i rozporządzeń, przepisów techniczno-budowlanych, Polskich norm, zasad wiedzy technicznej i sztuki budowlanej.

Zamawiający informuje, iż jest obowiązany stosować reguły wynikające z ustawy z dnia 29 stycznia 2004 r. – Prawo zamówień publicznych (tj. Dz. U. z 2006 r. Nr 164, poz. 1163 z późn. zm.).

Zamawiający oczekuje, że przedmiot zamówienia w zakresie zaprojektowania i uzyskania decyzji o pozwolenie na budowę lub zgłoszenia wykonany zostanie w terminie, zgodnie z wytycznymi Zamawiającego.

Przedmiot zamówienia musi być określony zgodnie z postanowieniami ustawy Prawo zamówień publicznych. Przedmiot zamówienia musi być opisany bez wskazywania znaków towarowych, patentów lub pochodzenia, chyba że będzie to uzasadnione specyfiką zamówienia, za pomocą dostatecznie dokładnych określeń, a wskazaniu takiemu towarzyszyć będą wyrazy „lub równoważne”. Do opisu przedmiotu zamówienia Projektant musi stosować nazwy i kody określone we „Wspólnym Słowniku Zamówień” (CPV) (Dz. Urz. WE L 340 z 16.12.2002 r. ze zm.).

II. CZĘŚĆ INFORMACYJNA

1. Dokumenty potwierdzające zgodność zamierzenia budowlanego z wymaganiami wynikającymi z odrębnych przepisów.

- Teren nie jest objęty miejscowym planem zagospodarowania terenu.

2. Oświadczenie zamawiającego stwierdzające jego prawo do dysponowania nieruchomością na cele budowlane.

Zamawiający posiada prawo dysponowania nieruchomością na cele budowlane. Stosowne oświadczenie zostanie przekazane Wykonawcy na etapie sporządzania i zatwierdzania projektu budowlanego dla przedmiotowej inwestycji.

3. Przepisy prawne i normy związane z projektowaniem i wykonaniem zamierzenia budowlanego.

Dokumentacja projektowa musi spełniać obowiązujące przepisy Prawa Budowlanego, przepisy techniczno- budowlane, przepisy związane i obowiązujące normy.

Wykaz podstawowych ustaw, rozporządzeń, norm, instrukcji:

- Ustawa z dnia 7 lipca 1994 r. - Prawo budowlane (Dz.U. z 2010 r. Nr 243, poz.1623 z późn.zm.).

- Ustawa z dnia 4 lutego 1994 r. o prawie autorskim i prawach pokrewnych (Dz.U. 1994 Nr 24 poz. 83)

- Rozporządzenia Ministra Infrastruktury z dnia 23 czerwca 2003 r. w sprawie informacji dotyczącej bezpieczeństwa i ochrony zdrowia oraz planu bezpieczeństwa i ochrony zdrowia (Dz.U. z 2003 r. Nr 120, poz.1126).

- Rozporządzenia Ministra Transportu, Budownictwa i Gospodarki Morskiej z dnia 25.04.2012r. w sprawie szczegółowego zakresu i formy projektu budowlanego (Dz.U. z 2003 r. Nr 120, poz.1133).

- Rozporządzenia Ministra Infrastruktury z dnia 23 czerwca 2003 r. w sprawie informacji dot. bezpieczeństwa i ochrony zdrowia (Dz.U. z 2003 r, nr. 120 poz. 1126).

- Rozporządzenia Ministra Infrastruktury z dnia 26 czerwca 2002 r. w sprawie dziennika budowy, montażu i rozbiórki, tablicy informacyjnej oraz ogłoszenia zawierającego dane dotyczące bezpieczeństwa pracy i ochrony zdrowia (Dz.U. z 2002 r. Nr 108, poz.953).

- Ustawy z dnia 29 stycznia 2004 r.-Prawo zamówień publicznych (Dz.U. z 2010 r. Nr 113, poz. 759 z późn. zm.).

- Rozporządzenia Ministra Infrastruktury z dnia 18 maja 2004 r. w sprawie określenia metod i podstaw sporządzania kosztorysu inwestorskiego, obliczania planowanych kosztów prac projektowych oraz planowanych kosztów robót budowlanych określonych w programie funkcjonalno-użytkowym (Dz.U. z 2004 r. Nr 130, poz.1389 z późn. zm.).

- Rozporządzenie Ministra Infrastruktury z dnia 2 września 2004 r. w sprawie szczegółowego zakresu i formy dokumentacji projektowej, specyfikacji technicznych

wykonania i odbioru robót budowlanych oraz programu funkcjonalno-użytkowego (Dz.U. z 2010 r. Nr 72, poz. 464 z późn. zm.)

- Rozporządzenia Komisji (WE) Nr 2195/2002 z dnia 5.11.2002 r. w sprawie Wspólnego Słownika Zamówień (Dz.Urz. WE L 340 z 16.12.2002, z późn.zm.).

- Rozporządzenie Ministra Pracy i Polityki Socjalnej z dnia 26 września 1997r. w sprawie ogólnych przepisów bezpieczeństwa i higieny pracy (Dz.U. Z 2003r. Nr 169 poz. 1650 z późn. zm.)

- Rozporządzenie Ministra Spraw Wewnętrznych i Administracji w sprawie ochrony przeciwpożarowej budynków, innych obiektów budowlanych i terenów z dnia 16 czerwca 2003 r. (Dz. U. Nr 121, poz. 1138)

- Rozporządzenie Ministra Infrastruktury z dnia 12 kwietnia 2002 r. (Dz. U. nr 75 z 2002 r. poz. 690) w sprawie warunków technicznych, jakim powinny odpowiadać budynki i ich usytuowanie.

- Wykaz polskich norm przywołanych w rozporządzeniu z dnia 12 kwietnia 2002 r. w sprawie warunków technicznych, jakim powinny odpowiadać budynki i ich usytuowanie

4. Inne posiadane informacje i dokumenty niezbędne do zaprojektowania robót budowlanych.

4.1 Kopia mapy zasadniczej w skali 1:500.

Zamawiający posiada kopię mapy zasadniczej (w załączeniu).

Uzyskanie mapy sytuacyjno-wysokościowej do celów projektowych w skali 1:500 oraz ustalenie granic prawnych nieruchomości jest częścią zamówienia i zadaniem Wykonawcy. Konieczne jest również dokonanie geodezyjnych pomiarów rzędnych terenu na których ma zostać wybudowana ścieżka edukacyjna.

4.2 Wyniki badań gruntowo- wodnych na terenie budowy dla potrzeb posadowienia obiektów

Inwestor nie posiada przytoczonych w tym punkcie badań gruntowo-wodnych.

4.3 Zalecenia konserwatorskie konserwatora zabytków

Projekt nie wymaga uzgodnienie z Opolskim Wojewódzkim Konserwatorem Zabytków w Opolu.

4.4 Inwentaryzacja zieleni

Inwestor posiada inwentaryzację zieleni: „inwentaryzacja i waloryzacja przyrodnicza Alei Brzozowej i Alei Dębowej oraz parku „Bażanciarnia” w Otmuchowie.

Opracowanie: BIO-PLAN Pracownia ochrony przyrody i ekologii dr Krzysztof Spałek, Krasiejów, ul. Psie Pole 15, 46-040 Ozimek – stanowiące załącznik do programu funkcjonalno-użytkowego.

4.5 Dane dotyczące zanieczyszczeń atmosfery do analizy ochrony powietrza oraz posiadane raporty, opinie lub ekspertyzy z zakresu ochrony środowiska

Inwestor nie posiada przytoczonych w tym punkcie badań. Nie są wymagane dla projektowanego zadania.

4.6 Pomiary ruchu drogowego, hałasu i innych uciążliwości

Inwestor nie posiada badań w tym zakresie. Nie są wymagane dla projektowanego zadania.

4.7 Inwentaryzacja lub dokumentacja obiektów budowlanych, jeżeli podlegają one przebudowie, odbudowie, rozbudowie, nadbudowie, rozbiórkom lub remontom w zakresie architektury, konstrukcji, instalacji i urządzeń technologicznych, a także wskazania zamawiającego dotyczące zachowania urządzeń naziemnych i podziemnych oraz obiektów przewidzianych do rozbiórki i ewentualne uwarunkowania tych rozbiórek.

Nie są wymagane dla projektowanego zadania.

4.8 Porozumienia, zgody lub pozwolenia oraz warunki techniczne i realizacyjne związane z przyłączeniem obiektu do istniejących sieci wodociągowych, kanalizacyjnych, ciepłych, gazowych, energetycznych i teletechnicznych oraz dróg samochodowych, kolejowych lub wodnych.

Zamawiający nie dysponuje wymienionymi dokumentami dla przedmiotowej inwestycji. Wszelkie zapewnienia, warunki techniczne i uzgodnienia powinien uzyskać wykonawca projektu budowlanego w porozumieniu z Zamawiającym i z jego upoważnienia na etapie sporządzania dokumentacji projektowej.

4.9 Dodatkowe wytyczne inwestorskie i uwarunkowania związane z budową i jej przeprowadzeniem.

Inwestor/Zamawiający zobowiązuje Wykonawcę do uzyskania od autora projektu koncepcyjnego potwierdzenia, że projekt budowlany, wykonawczy i roboty budowlane zostały wykonane zgodnie z niniejszym programem funkcjonalno-użytkowym i projektem koncepcyjnym stanowiącym jego załącznik.

Zamawiający dopuszcza ubieganie się przez podmioty uczestniczące w przetargu o współfinansowanie inwestycji ze środków funduszy wspierających (dotacje, umorzenia, kredyty preferencyjne itp.).

Dokumentacja projektowa powykonawcza zostanie odebrana na podstawie Protokołu odbioru wraz z załączonym oświadczeniem w sprawie przeniesienia własności autorskich praw majątkowych i oświadczeniem o kompletności niniejszej dokumentacji.

Wykonawca przeniesie na rzecz Zamawiającego własność autorskich praw majątkowych do całości dokumentacji projektowej i każdej jej części składowej wraz z oświadczeniem Wykonawcy i całego zespołu projektującego o prawie Zamawiającego do dowolnego adaptowania lub wykorzystania całości dokumentacji projektowej lub dowolnej jej części.

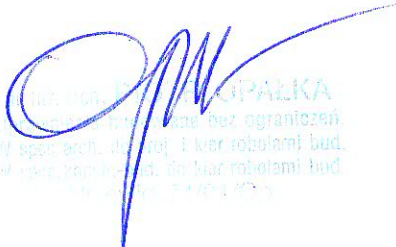
Obowiązek uzyskania wszelkich materiałów potrzebnych do projektowania, w tym właściwych opinii, uzgodnień rzeczoznawców, uzgodnień gestorów sieci i jednostek administracji, dodatkowych analiz i opracowań pomocniczych itp., wraz z kosztami ich uzyskania, leży po stronie Wykonawcy.

Koszty związane z ewentualną potrzebą uszczegółowienia lub poszerzenia materiałów dostarczonych przez Zamawiającego (o ile wystąpią), również będą leżały po stronie Wykonawcy.

Załączniki:

1. Projekt zagospodarowania terenu w skali 1:500.
2. Kopia mapy zasadniczej.
3. Rysunki koncepcyjne małej architektury oraz elementów zagospodarowania terenu.
4. Oświadczenie zamawiającego stwierdzające prawo do dysponowania nieruchomością na cele budowlane.

Opracował:



OPALKA
W sporządzeniu projektu bez ograniczeń
W sporządzeniu projektu kier robotami bud.
W sporządzeniu projektu kier robotami bud.
W sporządzeniu projektu kier robotami bud.

II. DOKUMENTACJA FOTOGRAFICZNA



Fot. 1. Widok Alei Dębowej z wejścia od strony ul. Lipowej.



Fot. 2. Widok Młyńskiego Potoku płynącego wzdłuż Alei Dębowej.



Fot. 3. Widok Alei Dębowej.



Fot. 4. Widok dojazdu do wału Jeziora Otmuchowskiego w miejscu skrzyżowania z Aleją Brzozową.



Fot. 5. Widok Alei Brzozowej z ul. Sportowej w kierunku północnym.



Fot. 6. Widok Potoku Młyńskiego wzdłuż Alei Brzozowej.



Fot. 5. Widok drogi wjazdowej do na tereny leśne „Bażanciarnia” od strony ul. Młyńskiej.



Fot. 5. Widok drogi dojazdowej do wieży ciśnień na terenie „Bażanciarni”.



Fot. 5. Widok drogi biegnącej przez teren „Bazanciarni” od strony lasu.